

UCHWAŁA NR 726/VIII/58/2023
RADY MIEJSKIEJ KONSTANCIN-JEZIORNA

z dnia 6 września 2023 r.

w sprawie przystąpienia do sporządzenia miejscowego planu zagospodarowania przestrzennego dla sołectwa Turowice w gminie Konstancin-Jeziorna

Na podstawie art. 18 ust. 2 pkt 5 ustawy z dnia 8 marca 1990 r. o samorządzie gminnym (Dz. U. z 2023 r. poz. 40 z późn. zm.) oraz art. 14 ust. 1 i 4 ustawy z dnia 27 marca 2003 r. o planowaniu i zagospodarowaniu przestrzennym (Dz. U. z 2023 r. poz. 977) Rada Miejska Konstancin Jeziorna uchwala, co następuje:

§ 1. 1. Przystępuje do sporządzenia miejscowego planu zagospodarowania przestrzennego dla sołectwa Turowice w gminie Konstancin-Jeziorna, w granicach obrębu geodezyjnego (0022) Turowice.

2. Plan zostanie sporządzony w skali 1:1000.

§ 2. Integralną część uchwały stanowi załącznik, przedstawiający w sposób graficzny granice obszaru objętego planem.

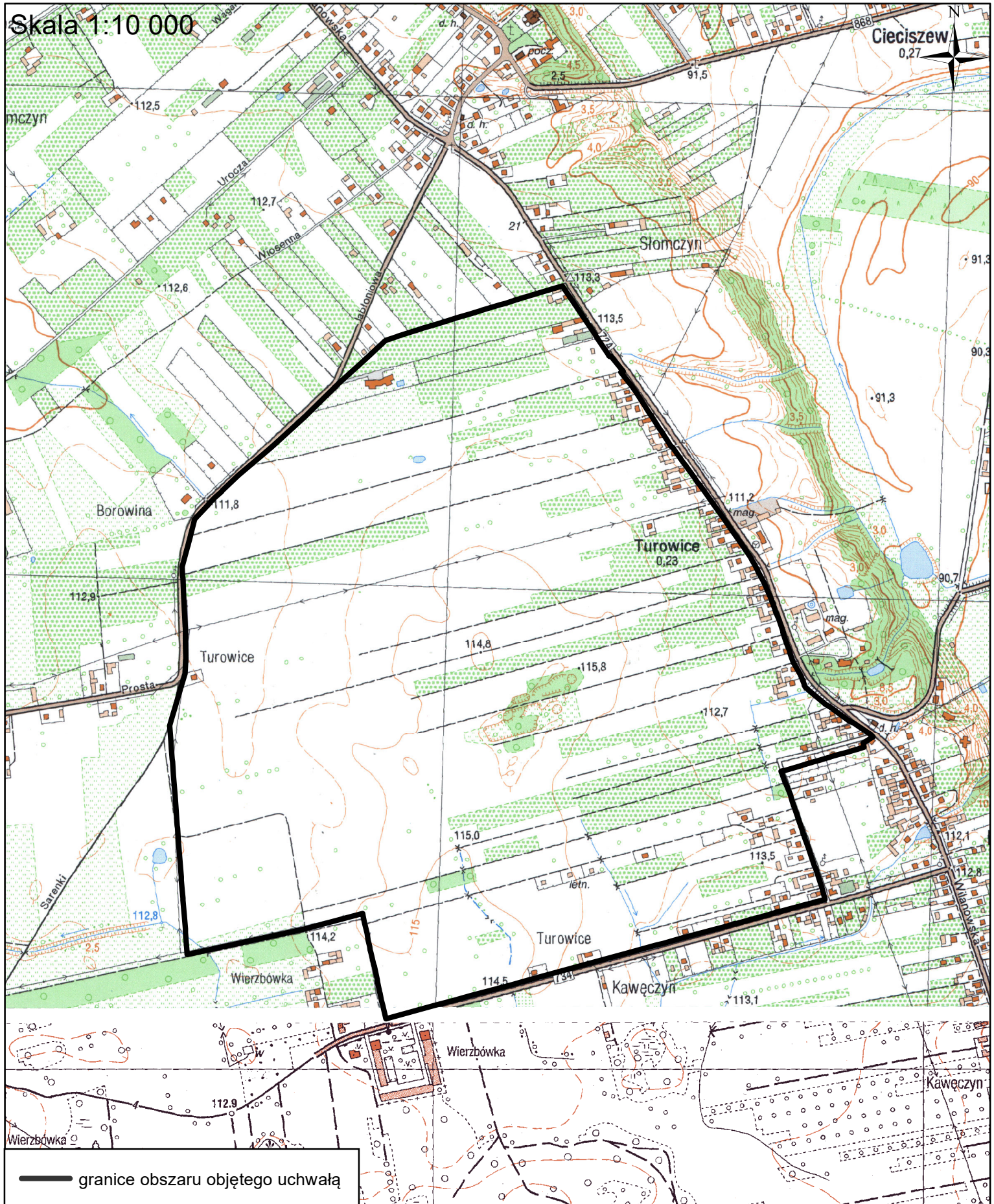
§ 3. Wykonanie uchwały powierza Burmistrzowi Gminy Konstancin-Jeziorna.

§ 4. Uchwała wchodzi w życie z dniem podjęcia.

Przewodnicząca Rady
Miejskiej

Agata Wilczek

Załącznik do uchwały Nr 726/VIII/58/2023
Rady Miejskiej Konstancin-Jeziorna
z dnia 6 września 2023 r.



Uzasadnienie

do uchwały nr 726/VIII/58/2023 Rady Miejskiej Konstancin-Jeziorna z dnia 6 września 2023 r. w sprawie przystąpienia do sporządzenia miejscowego planu zagospodarowania przestrzennego dla sołectwa Turowice w gminie Konstancin-Jeziorna

Dla terenu objętego niniejszą uchwałą obowiązuje miejscowy plan zagospodarowania przestrzennego sołectwa Turowice, zatwierdzony uchwałą nr 28/V/3/2007 Rady Miejskiej Konstancin-Jeziorna z dnia 29 stycznia 2007 r. (Dz. Urz. Woj. Maz. Nr 65 z 2007 r. poz. 1473), zmieniony uchwałą nr 522/VI/41/2014 Rady Miejskiej Konstancin-Jeziorna z dnia 12 lutego 2014 r. (Dz. Urz. Woj. Maz. z 2014 r. poz. 3022).

Zgodnie z uchwałą nr 890/VII/49/2018 Rady Miejskiej Konstancin-Jeziorna z dnia 10 października 2018 r. w sprawie oceny aktualności Studium uwarunkowań i kierunków zagospodarowania przestrzennego oraz planów miejscowych w gminie Konstancin-Jeziorna, obowiązujący plan na objętym niniejszą uchwałą terenie wymaga aktualizacji w zakresie dotyczącym w szczególności przeznaczenia terenów – dopuszcza w granicach jednego terenu dwie sprzeczne ze sobą funkcje tj. zabudowę mieszkaniową i zabudowę zagrodową.

Plan zostanie sporządzony w zakresie zgodnym z art. 15 ust. 2 ustawy z dnia 27 marca 2003 r. o planowaniu i zagospodarowaniu przestrzennym. Ponadto zgodnie z art. 17 pkt 4 i 5 ww. ustawy na potrzeby projektu planu zostanie sporządzona prognoza oddziaływania na środowisko oraz prognoza skutków finansowych uchwalenia planu.

W opracowywanym projekcie planu zapewniony zostanie udział społeczeństwa na zasadach określonych w ustawie z dnia 3 października 2008 r. o udostępnieniu informacji o środowisku i jego ochronie, udziale społeczeństwa w ochronie środowiska oraz o ocenach oddziaływania na środowisko oraz w ww. ustawie o planowaniu i zagospodarowaniu przestrzennym.

Zatwierdzenie miejscowego planu zagospodarowania przestrzennego przez Radę Miejską nastąpi po przeprowadzeniu czynności formalno-prawnych określonych w art. 17 ustawy o planowaniu i zagospodarowaniu przestrzennym, po stwierdzeniu, że nie narusza on ustaleń studium.