

**ZARZĄDZENIE NR 26/VIII/2022**  
**BURMISTRZA GMINY KONSTANCIN-JEZIORNA**

**z dnia 27.11.2022 roku**

**w sprawie ustalenia Regulaminu Organizacyjnego Straży Miejskiej**  
**w Konstancinie-Jeziornie**

Na podstawie art. 30 i art. 33 ustawy z dnia 8 marca 1990 r. o samorządzie gminnym (Dz. U. z 2021 r. poz. 1372 z późn. zm), w związku z art. 6 ust. 2 ustawy z dnia 29 sierpnia 1997 r. o strażach gminnych (Dz.U. z 2019 r. poz. 1795)

**§ 1.**

Wprowadzam z dniem 27.11.2022 r. Regulamin Organizacyjny Straży Miejskiej w Konstancinie-Jeziornie w treści stanowiącej załącznik do niniejszego zarządzenia.

**§ 2.**

Wykonanie zarządzenia powierzam Komendantowi Straży Miejskiej.

**§ 3.**

Zarządzenie wchodzi w życie z dniem podpisania

**§ 4.**

Traci moc: Zarządzenie Nr 163/VII/2017 Burmistrza Gminy Konstancin-Jeziorna z dnia 13 września 2017 r. *W sprawie ustalenia Regulaminu Organizacyjnego Straży Miejskiej w Konstancinie-Jeziornie.*

**BURMISTRZ**  
  
**mgr Kazimierz Janczuk**

## Uzasadnienie

Do Zarządzenia Nr 26/VIII/2022 Burmistrza Gminy Konstancin-Jeziorna z dnia 27 stycznia 2022 r. w sprawie ustalenia Regulaminu Organizacyjnego Straży Miejskiej w Konstancinie-Jeziornie

Wprowadzenie Zarządzenia następuje w związku z kolejnymi po 2016 roku nowelizacjami Ustawy z dnia 29 sierpnia 1997 r. o strażach gminnych, w szczególności odnoszącymi się do zagadnień nadzoru nad działalnością Straży jak i współpracy z Policją (art. 9 ust. 5a ustawy Dz.U. z 2019 r. poz. 1795). Ochrony danych osobowych wynikającej z RODO i przepisów ustawy o ochronie danych osobowych. Ponadto aktualizuje dane dotyczące lokalizacji Straży, rozszerza i uszczegóławia zakres zadań i uprawnień wynikających z przepisów ustawy Prawo o ruchu drogowym (Dz. U. z 2021 r. poz. 450), ustawy Prawo ochrony środowiska (Dz. U.2021 poz.802). Uwzględnia również aspekty i priorytety właściwego wykonywania obowiązków pracowniczych wynikające z ustawy z dnia 21 listopada 2008 r. o pracownikach samorządowych, (Dz.U.2019.0.1282) oraz wdraża ewaluację.

Wprowadzenie Zarządzeniem, Regulaminu Organizacyjnego Straży Miejskiej w Konstancinie-Jeziornie typizuje zespoły i stanowiska funkcjonujące w strukturze Straży Miejskiej, a także w sposób enumeratywny i szczegółowy określa przydzielone im zakresy zadań. Legislacyjne unormowanie powyższych kwestii usprawni kierowanie, zadaniowanie oraz rozliczanie z wyników pracy, pracowników Straży Miejskiej w Konstancinie-Jeziornie.

KOMENDANT  
STRAŻY MIEJSKIEJ  
Stanisław Grudzień

# REGULAMIN ORGANIZACYJNY STRAŻY MIEJSKIEJ W KONSTANCINIE-JEZIORNIE

## Rozdział I

### Postanowienia ogólne

#### § 1.

Straż Miejska wykonuje zadania określone w ustawie z dnia 29 sierpnia 1997 r. o strażach gminnych (Dz. U. z 2019 r. poz. 1795)

#### § 2.

Straż Miejska w Konstancinie-Jeziornie zwana dalej „Strażą”, jest samorządową umundurowaną formacją powołaną do ochrony porządku publicznego na terenie Gminy Konstancin-Jeziorna.

#### § 3.

Straż funkcjonuje w strukturze Urzędu Miasta i Gminy Konstancin-Jeziorna. W strukturze Straży funkcjonuje Centrum Monitoringu Miejskiego - zawiadujące systemem monitoringu, obejmującym swoim zasięgiem ustalone miejsca i obiekty publiczne w mieście i sołectwach gminy Konstancin-Jeziorna - obsługiwane przez pracowników Straży zatrudnionych na stanowiskach pomocniczych, zwanych dalej „operatorami monitoringu”

#### § 4.

Umundurowanie oraz wyposażenie Pracowników Straży, zwanych dalej „strażnikami” określają przepisy Rozporządzenia Rady Ministrów z dnia 28 lipca 1998 r. w sprawie umundurowania, legitymacji, dystynkcji i znaków identyfikacyjnych strażników gminnych (miejskich) (Dz. U. Nr 112, poz.713 z późn. zm.) oraz Zarządzenia Burmistrza Gminy Konstancin-Jeziorna nr 155/VII/2016 z dnia 11.10.2016 r. w sprawie ustalenia Regulaminu wyposażenia oraz umundurowania służbowego strażników Straży Miejskiej w Konstancinie-Jeziornie, czasookresu używalności oraz wypłacania ekwiwalentu za pranie i utrzymanie w czystości przedmiotów mundurowych.

#### § 5.

1. Terenem działania Straży jest obszar administracyjny miasta i gminy Konstancin-Jeziorna.
2. Siedziba Straży mieści się w Konstancinie-Jeziornie przy ul. Warszawskiej 32.

3. Straż realizuje zadania własne oraz zadania powierzone w samodzielnych patrolach zmotoryzowanych (oznakowanym radiowozem Straży Miejskiej), albo w patrolach pieszych lub rowerowych. Strażnicy mogą pełnić służbę wspólnie z funkcjonariuszami Policji, żołnierzami Wojsk Obrony Terytorialnej w tzw. patrolach łączonych - pieszych lub zmotoryzowanych oraz współdziałają z właściwymi podmiotami w zakresie ratowania życia i zdrowia obywateli, pomocy w usuwaniu awarii technicznych, skutków klęsk żywiołowych, skutków katastrof lub zabezpieczenia miejsc zagrożonych takim zdarzeniem.
4. Niezależnie od planowanych patroli zmotoryzowanych mogą być zarządzane patrole rowerowe lub piesze Straży. Patrol zmotoryzowany zobowiązany jest do udzielania niezwłocznej pomocy strażnikom patrolu rowerowego (pieszego) na ich żądanie wynikające z zagrożenia lub potrzeb pełnionej służby.
5. Strażnicy zaplanowani miesięcznym harmonogramem pracy do patrolu rowerowego zgłaszają się do pełnienia służby w umundurowaniu specjalistycznym, stosownym do jazdy rowerem służbowym - odpowiednim do panujących w danym czasie warunków atmosferycznych.
6. Patrole rowerowe planowane są w miesiącach letnich (czerwiec, lipiec, sierpień i wrzesień) miesięcznym harmonogramem pracy strażników i wykonywane, gdy temperatura otoczenia nie jest niższa niż 18°C i nie przekracza 30°C, a ponadto w chwili rozpoczynania służby nie występują niekorzystne warunki atmosferyczne, o których mowa w § 5 ust. 7.
7. Strażnicy pełniący służbę w patrolu rowerowym odstępują od dalszego pełnienia służby rowerem w przypadku wystąpienia zmniejszonej przejrzystości powietrza („niedostateczna widoczność”) w rozumieniu przepisu art. 2 ust. 25 ustawy Prawo o ruchu drogowym.
8. Strażnicy mogą być kierowani do wykonywania funkcji kontrolnych - na podstawie upoważnienia wydanego przez Burmistrza Gminy Konstancin-Jeziorna, zgodnie z wzorem upoważnienia określonym w zarządzeniu - w zakresie:
  - 1) zbierania powstałych na terenie nieruchomości odpadów komunalnych zgodnie z wymaganiami określonymi w Regulaminie utrzymania czystości i porządku na terenie Gminy Konstancin-Jeziorna;
  - 2) pozbywania się zebranych na terenie nieruchomości odpadów komunalnych w sposób zgodny z przepisami ustawy *o utrzymaniu czystości i porządku w gminach* oraz przepisami odrębnymi;
  - 3) rodzaju paliwa używanego do ogrzewania pomieszczeń, ze szczególnym uwzględnieniem spalania odpadów komunalnych i innych niedozwolonych substancji;
  - 4) realizacji innych obowiązków określonych w Regulaminie utrzymania czystości i porządku na terenie Gminy Konstancin-Jeziorna,
9. Realizując czynności o których mowa w § 5 pkt 8, upoważnieni przez Burmistrza Gminy Konstancin-Jeziorna strażnicy, zgodnie z art. 379 ust. 3 Ustawy *Prawo ochrony środowiska*, uprawnieni są do:
  - 1) wstępu przez całą dobę na teren nieruchomości, obiektu lub ich części, na których prowadzona jest działalność gospodarcza, a w godzinach od 6.00 do 22.00 – na pozostały teren;
  - 2) wstępu wraz z rzeczoznawcami i niezbędnym sprzętem, gdy czynności kontrolne wymagają wiadomości specjalnych;
  - 3) przeprowadzania badań lub wykonywania innych niezbędnych czynności kontrolnych, wynikających z upoważnienia;
  - 4) żądania pisemnych lub ustnych informacji oraz wzywania i przesłuchiwania osób w zakresie niezbędnym do ustalenia stanu faktycznego;
  - 5) żądania okazania dokumentów i udostępnienia wszelkich danych mających związek z problematyką kontroli;
  - 6) sporządzania dokumentacji (w tym dokumentacji fotograficznej) z przeprowadzanej kontroli.

10. W przypadku powszechnego zagrożenia bezpieczeństwa publicznego, katastrofy, klęski żywiołowej, stanu zagrożenia epidemicznego, stanu epidemii lub innej sytuacji kryzysowej, na obszarze województwa mazowieckiego, zarządzeniem wydanym przez Wojewodę Mazowieckiego strażnicy mogą być skierowani na określony czas do wspólnych działań z Policją.
11. W przypadku, o którym mowa w § 5 ust. 10, strażnicy podlegają dowództwu właściwego terytorialnie komendanta Policji.
12. Patrole kierowane do służby w terenie, zarówno samodzielne jak i łączone, są co najmniej dwuosobowe.
13. Dopuszcza się planowanie pełnienia służby jednoosobowo na posterunkach kierowania ruchem, podczas zabezpieczania przemarszu kolumn pieszych i przejazdu kolumn pojazdów, a także podczas udzielania asysty, pracownikom Urzędu Miasta i Gminy w czasie realizowanych przez nich zadań i czynności służbowych poza budynkiem Urzędu.

## § 6.

1. Praca w Straży odbywa się w systemie zmianowym ośmio lub dwunastogodzinnym. Pracownicy Straży zatrudnieni na stanowiskach strażników, świadczą pracę w godzinach 8.00 - 23.00, zgodnie z harmonogramem czasu służby.
2. Czas pracy strażników w jednej zmianie wynosi 8 godzin, za wyjątkiem pracy w dni weekendowe lub świąteczne, a także w inne dni, gdy wymaga tego szczególna potrzeba zapewnienia służby, w których czas pracy może być planowany na 12 godzin.
3. Strażnicy pełnią służbę każdego dnia tygodnia, w tym w soboty, niedziele i święta, w zmianach obejmujących godziny: 1) 8.00-16.00; 2) 15.00-23.00; 3) 11.00-23.00; 4) 11.00 – 19.00; 5) 13.00-21.00.
4. Szczegółowy rozkład czasu pracy określany jest w comiesięcznych harmonogramach pracy strażników i operatorów monitoringu.
5. Obowiązki pracownicze strażnika planuje się w sposób pozwalający ich wykonanie w ramach przeciętnie 40 godzin w przeciętnie pięciodniowym tygodniu pracy w 4-miesięcznym okresie rozliczeniowym.
6. Tygodniowy czas pracy strażnika, łącznie z pracą w godzinach nadliczbowych nie może przekraczać przeciętnie 48 godzin w 4-miesięcznym okresie rozliczeniowym.
7. Strażnikowi przysługuje w każdym tygodniu nieprzerwany odpoczynek w wymiarze nie krótszym niż 35 godzin oraz nieprzerwany odpoczynek dobowy w wymiarze nie krótszym niż 11 godzin.
8. Przepisy ust. 5, 6 i 7 nie dotyczą sytuacji, które wymagają podjęcia środków do ochrony życia lub zdrowia obywateli, a także bezpieczeństwa zbiorowości w związku z powszechnym zagrożeniem bezpieczeństwa publicznego, katastrofą, klęską żywiołową lub przestępstwem o charakterze terrorystycznym.
9. Strażnikowi w zamian za czas przepracowany w godzinach nadliczbowych przysługuje czas wolny od pracy w tym samym wymiarze, w okresie rozliczeniowym, albo może być mu przyznany dodatek do wynagrodzenia.
10. Czteromiesięczny okres rozliczeniowy wynosi 4 następujące po sobie miesiące liczone od pierwszego dnia miesiąca: styczeń, maj i wrzesień.
11. Praca strażnika planowana jest od poniedziałku do niedzieli z zachowaniem przeciętnie pięciodniowego tygodnia pracy.
12. Z tytułu pracy w dni ustawowo wolne, strażnik nabywa prawo do dnia wolnego od pracy.
13. Strażnicy i operatorzy monitoringu pracują w równoważnym systemie pracy.

14. Operatorzy monitoringu świadczą pracę w godzinach 8.00-20.00 (zmiana dzienna) oraz w godzinach 20.00-8.00 (zmiana nocna) zgodnie z harmonogramem obsługi Centrum Monitoringu Miejskiego.
15. Obowiązki pracownicze operatora monitoringu planuje się w sposób pozwalający ich wykonanie w ramach przeciętnie 40 godzin w przeciętnie pięciodniowym tygodniu pracy w 3-miesięcznym okresie rozliczeniowym.
16. Tygodniowy czas pracy operatora monitoringu łącznie z pracą w godzinach nadliczbowych nie może przekraczać przeciętnie 48 godzin w 3-miesięcznym okresie rozliczeniowym.
17. Operatorowi monitoringu przysługuje w każdym tygodniu nieprzerwany odpoczynek w wymiarze nie krótszym niż 35 godzin oraz nieprzerwany odpoczynek dobowy w wymiarze nie krótszym niż 11 godzin.
18. Trzymiesięczny okres rozliczeniowy wynosi 3 miesiące następujące po sobie liczone od pierwszego dnia miesiąca stycznia, kwietnia, lipca i października.
19. Dopuszcza się zmiany rozkładu czasu pracy strażnika i operatora monitoringu z tytułu potrzeb pracodawcy.
20. Zmiana rozkładu czasu pracy z tytułu potrzeb pracodawcy może nastąpić po uprzednim poinformowaniu pracownika najpóźniej do końca dnia pracy strażnika, poprzedzającego dzień w którym nastąpi zmiana, z wyłączeniem zmian z tytułu potrzeb pracodawcy uzasadnionych potrzebą podjęcia środków do ochrony życia lub zdrowia obywateli a także bezpieczeństwa zbiorowości, w szczególności w związku z powszechnym zagrożeniem bezpieczeństwa publicznego, katastrofą, klęską żywiołową, przestępstwem o charakterze terrorystycznym, stanem zagrożenia epidemicznego, stanem epidemii lub innej sytuacji kryzysowej.
21. Operatorowi monitoringu za pracę wykonywaną na polecenie przełożonego w godzinach nadliczbowych przysługuje, według jego wyboru, wynagrodzenie albo czas wolny w tym samym wymiarze, przy czym na wniosek pracownika, czas wolny może być udzielony w okresie bezpośrednio poprzedzającym urlop wypoczynkowy lub po jego zakończeniu.
22. Rozkłady czasu pracy strażników (harmonogramy służby) i operatorów monitoringu ustalane są na okresy miesięczne i podawane do ich wiadomości na 7 dni przed rozpoczęciem okresu, na jaki zostały ustalone.
23. W przypadkach szczególnych, uzasadnionych potrzebą zapewnienia bezpieczeństwa, spokoju lub porządku publicznego, Komendant straży może określić inne okresy pełnienia służby strażników oraz pracy operatorów monitoringu przy zachowaniu zasady, przeciętnie pięciodniowego tygodnia pracy w przyjętym okresie rozliczeniowym i zachowania ustawowych okresów przysługującego po pracy wypoczynku.
24. Zmiana rozkładu czasu pracy może nastąpić również w razie:
  - 1) niezapowiedzianych nieobecności usprawiedliwionych pracownika, z powodu udzielenia urlopu na żądanie, choroby pracownika lub członka jego rodziny, opieki nad dzieckiem, zwolnienia okolicznościowego, wezwania do stawienia się przed organem administracji, czy wystąpienia innych okoliczności usprawiedliwiających nieobecności w pracy,
  - 2) innych przypadków obiektywnie uzasadniających konieczność zapewnienia zastępstwa w szczególności z powodu uzasadnionego odsunięcia pracownika od pracy.
25. Przełożony informuje pracownika o zmianie rozkładu czasu pracy.
26. W przypadkach określonych w ust. 24 zastosowanie mają przepisy ust. 9 i 21.

## Rozdział II

### Organizacja Straży Miejskiej

#### § 7.

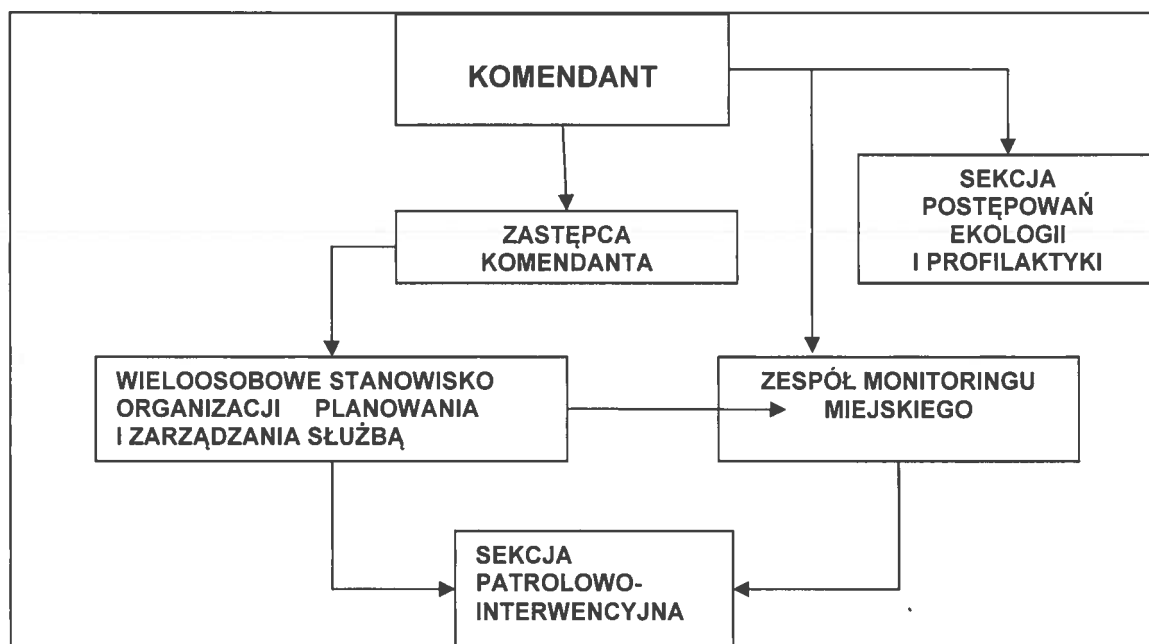
1. Przełożonym Komendanta Straży Miejskiej jest Burmistrz Gminy Konstancin-Jeziorna.
2. Strażą kieruje Komendant i reprezentuje ją na zewnątrz.
3. W przypadku nieobecności Komendanta, jego zadania wykonuje Zastępca Komendanta Straży Miejskiej.

#### § 8.

Komendant Straży jest bezpośrednim przełożonym strażników i operatorów monitoringu i zgodnie z treścią umów o pracę, określa pracownikom straży zakresy czynności, zadania i sposób ich realizacji.

#### § 9.

Struktura organizacyjna Straży jest następująca:



#### § 10.

Szczegółowy zakres uprawnień Straży określa ustawa o strażach gminnych, przepisy wykonawcze do tej ustawy oraz inne przepisy dotyczące działalności straży gminnych.

## **Rozdział III**

### **Zakres działania i kompetencji kierownictwa i komórek organizacyjnych Straży Miejskiej**

#### **§ 11.**

Do zadań i kompetencji Komendanta należy:

1. Kierowanie całokształtem działalności Straży. Wydawanie przepisów wewnętrznych oraz poleceń w zakresie organizacji, funkcjonowania Straży i realizowanych przez nią zadań.
2. Reprezentowanie Straży w kontaktach z przedstawicielami terenowych organów administracji publicznej, organizacji społecznych oraz z obywatelami.
3. Inicjowanie oraz zapewnienie bieżącej współpracy z Policją w zakresie: wspólnych patroli, współdziałania w zabezpieczeniach imprez oraz zdarzeń wymagających niezwłocznego skierowania wzmożonych sił i środków w celu przywrócenia bezprawnie naruszonego porządku, współdziałania podczas realizacji lokalnych programów oraz działań ukierunkowanych na zapewnienie porządku i bezpieczeństwa na terenie gminy.
4. Powoływanie zespołów o charakterze stałym lub doraźnym spełniających funkcje opiniodawczo-doradcze lub wykonawcze.
5. Ustalanie szczegółowego zakresu działania i wewnętrznej struktury komórek organizacyjnych Straży.
6. Nadzorowanie i kontrolowanie pracy pracowników Straży.
7. Dokonywanie oceny pracy pracowników Straży oraz występowanie do Burmistrza z wnioskami osobowymi w sprawie ich wyróżnienia, nagrodzenia, awansowania i karania.
8. Zapewnienie prawidłowej i terminowej realizacji zadań należących do kompetencji Straży.
9. Bieżące informowanie Burmistrza o wszelkich nieprawidłowościach i naruszeniach dyscypliny przez pracowników Straży.
10. Utrzymywanie kierunków racjonalizacji wydatków budżetowych i poszukiwanie źródeł oszczędności.
11. Współpraca z inspektorem IODO w zakresie ochrony danych osobowych osób, których dane osobowe lub wizerunek utrwalono w systemach informatycznych, albo w systemie monitoringu nadzorowanym przez Straż.
12. Wykonywanie innych zadań powierzonych przez Burmistrza.

#### **§ 12.**

Do zadań i kompetencji Zastępcy Komendanta Straży należy w szczególności:

1. Zastępowanie Komendanta w czasie jego nieobecności;
2. Organizowanie i kierowanie pracą: Wieloosobowego stanowiska planowania, organizacji i zarządzania służbą oraz bezpośrednio kierowanie Sekcją patrolowo-interwencyjną Straży.
3. Informowanie Komendanta o stanie wykorzystania przydzielonych Straży środków budżetowych w okresach kwartalnych, półrocznych i rocznych.
4. Inicjowanie zakupu sprzętu i wyposażenia dla strażników umożliwiającego usprawnienie wykonawstwa ich zadań służbowych.



5. Prowadzenie zleconych przez Komendanta czynności wyjaśniających w sprawach skarg na działanie Straży oraz wniosków obywateli.
6. Opracowywanie miesięcznych harmonogramów pracy strażników i modyfikowanie ich w miarę bieżących potrzeb zapewnienia służby.
7. Przygotowywanie okresowych i doraźnych ocen i opinii dot. jakości pracy strażników oraz wnioskowanie o nagrodzenie strażników wyróżniających się lub ukaranie strażników nie przestrzegających dyscypliny służbowej.
8. Przygotowywanie projektów planów zabezpieczeń imprez sportowych, rekreacyjnych oraz uroczystości związanych z zajęciem terenów publicznych, dróg publicznych, lub ich częściowego wykorzystania.
9. Utrzymywanie bieżącej współpracy z komórkami organizacyjnymi Urzędu Miasta i Gminy Konstancin-Jeziorna oraz innymi podmiotami wykonującymi zadania w ramach zawartych umów i zobowiązań wobec Urzędu.
10. Przygotowywanie projektów umów i zleceń na zakup sprzętu wyposażenia i umundurowania strażników.
11. Przeprowadzanie okresowych sprawdzeń stanu umundurowania i wyposażenia (w ramach tzw. apeli mundurowych).
12. Wykonywanie innych poleceń Burmistrza Gminy Konstancin-Jeziorna lub Komendanta.

### § 13.

1. W skład Wielosobowego stanowiska organizacji i zarządzania służbą wchodzi: Zastępca Komendanta, Kierownik Sekcji postępowań, ekologii i profilaktyki, Starszy Inspektor Wielosobowego Stanowiska Organizacji i Zarządzania Służbą, oraz wyznaczeni przez Komendanta strażnicy i operatorzy monitoringu, kierowani do doraźnego lub okresowego wykonywania czynności związanych z zarządzaniem służbą patrolową.
2. Do zadań Wielosobowego Stanowiska Organizacji i Zarządzania Służbą należy w szczególności:
  - 1) planowanie i organizowanie pracy, zadaniowanie, nadzorowanie oraz kontrola strażników kierowanych do służby patrolowo-interwencyjnej;
  - 2) planowanie, określanie i przydzielanie sektorów nadzoru strażnikom Sekcji patrolowo-interwencyjnej;
  - 3) przyjmowanie zgłoszeń obywateli, pracowników Straży, Urzędu Gminy lub innych podmiotów i instytucji oraz rejestrowanie ich w systemie E-mandat lub (zastępczo) w Księżce przebiegu służby i Księżce interwencji Straży;
  - 4) zadaniowanie i kierowanie, patroli zmotoryzowanych, pieszych bądź rowerowych na miejsca zgłoszonych lub ujawnionych nieprawidłowości w celu podjęcia interwencji;
  - 5) decydowanie o kolejności podjęcia interwencji przez strażników oraz dokumentowanie sposobu ich realizacji oraz innych istotnych danych w systemie elektronicznym lub (zastępczo) w Księżce przebiegu służby i Księżce interwencji Straży;
  - 6) powiadamianie Burmistrza, Komendanta oraz kompetentnych służb o wydarzeniach nadzwyczajnych lub innych zdarzeniach wymagających podjęcia działań z ich strony;
  - 7) informowanie właściwych służb, o stwierdzonych awariach lub osobach wymagających pomocy,
  - 8) informowanie właściwych jednostek organizacyjnych, komórek i służb Urzędu Miasta i Gminy o ujawnionych dewastacjach, uszkodzeniach lub awariach urządzeń komunalnych i obiektach imienia publicznego;

- 9) planowanie, przygotowanie oraz organizacja zabezpieczenia imprez masowych, imprez kulturalno-oświatowych i sportowo-rekreacyjnych, odbywających się na terenie gminy Konstancin-Jeziorna;
- 10) rozliczanie strażników z realizacji zleconych zadań, podjętych czynności i zastosowanych środków prawnych;
- 11) zarządzanie i koordynowanie pracy patroli w terenie poprzez wydawanie poleceń i wytycznych, przekazywanie informacji, podejmowanie decyzji zmieniających dyslokację sił i środków w związku z występującymi zagrożeniami, utrzymywanie bieżącej łączności ze strażnikami w rejonie oraz udzielanie im wskazówek i niezbędnej pomocy;
- 12) współdziałanie z jednostkami Policji, Pogotowia Ratunkowego, Straży Pożarnej, Straży Miejskich i Gminnych, z Powiatowym Centrum Zarządzania Kryzysowego oraz innymi instytucjami i podmiotami w działaniach związanych z ratowaniem życia i zdrowia obywateli, usuwaniem klęsk żywiołowych, katastrof, awarii technicznych, zagrożenia epidemicznego, stanu epidemii lub innej sytuacji kryzysowej;
- 13) nadzór nad systemem powiadamiania i alarmowania kadry kierowniczej o wydarzeniach nadzwyczajnych oraz zdarzeniach z udziałem pracownika Straży;
- 14) koordynowanie służb i działań patroli w ramach zabezpieczeń imprez i działań organizowanych na terenie miasta lub gminy,
- 15) kierowanie, w razie potrzeby, dodatkowych sił i środków gwarantujących realizację zadania lub opanowanie sytuacji;
- 16) współpraca i współdziałanie z Wydziałem Dróg Gminnych Urzędu Miasta i Gminy Konstancin-Jeziorna w zakresie przekazywania i wymiany informacji dot. nieprawidłowości w oznakowaniu dróg, braków i dewastacji znaków drogowych, uszkodzeń nawierzchni elementów dróg, uszkodzeń i dewastacji obiektów komunikacji publicznej, awarii urządzeń oświetlenia ulicznego oraz wdrażanych zmian w zakresie czasowej i stałej organizacji ruchu;
- 17) współpraca i współdziałanie z Wydziałem Ochrony Środowiska i Rolnictwa w zakresie wymiany informacji o zagrożeniach ekologicznych, kontroli nieruchomości w zakresie czystości, porządku i przestrzegania przepisów o pozbywaniu się odpadów, a także wykorzystania do ogrzewania budynków paliwa, którego spalanie w przydomowych kotłowniach jest zabronione;
- 18) sporządzanie, gromadzenie i przechowywanie dokumentacji wytworzonej w służbie oraz z nią związanej, teczek zagadnieniowych, dokumentacji dotyczącej realizacji budżetu Straży, harmonogramów pracy, planów pracy i dyslokacji służby, wykazów numerów telefonów służb oraz instytucji itp.;
- 19) informowanie obywateli, zainteresowanych podmiotów i instytucji, żądających udzielania informacji o sposobie i wyniku realizacji zgłoszonych przez nich interwencji,
- 20) zlecanie oraz nadzór nad wykonawstwem czynności związanych z usuwaniem pojazdów lub blokowaniem ich kół, a w szczególności, przekazywanie informacji Policji, wydawanie zaświadczeń umożliwiających odbiór pojazdu itd.;
- 21) prowadzenie ewidencji i rejestrów Straży w tym kart pracy, harmonogramów rejestrów pracy urządzeń i pojazdów służbowych i innych zbiorów danych pracy Straży,
- 22) obsługa dostępnych baz danych;
- 23) opracowywanie miesięcznych harmonogramów pracy strażników i modyfikowanie ich w miarę bieżących potrzeb zapewnienia służby.

- 24) sporządzanie dokumentacji logistycznej związanej z działalnością Straży w tym dokumentów finansowych, planów i sprawozdań budżetowych;
- 25) prowadzenie czynności wyjaśniających w sprawach wniosków obywateli i skarg na pracowników Straży;
- 26) sporządzanie projektów dokumentów zawierających oceny okresowe strażników; realizowanie innych zadań zleconych przez Burmistrza Gminy lub Komendanta Straży;
- 27) strażnik Wieloosobowego stanowiska organizacji i zarządzania służbą, wyznaczony do zarządzania pracą strażników pełniących służbę patrolową jest zobowiązany do:
  - a) przyjmowania interesantów oraz zgłoszeń telefonicznych od obywateli i dokumentowania ich w elektronicznym systemie E-mandat,
  - b) kierowania strażników pełniących służbę patrolową do miejsc wskazanych przez osoby zawiadamiające, celem sprawdzenia czy doszło do zakłócenia spokoju lub porządku publicznego, albo naruszenia prawa, a gdy to miało miejsce, wspomaganie pracy strażników w zakresie zabezpieczenia miejsca, ujęcia sprawców, zabezpieczenia dowodów lub usunięcia skutków czynu zabronionego;
  - c) nadzorowania pracy patroli Straży w zakresie zgodnego z dziennym Planem służby wykonywania zadań oraz rozliczanie ich z realizacji zleconych do służby zadań;
  - d) utrzymywania stałej łączności, współdziałanie i pomoc strażnikom realizującym czynności służbowe, a gdy jest to niezbędne dla przywrócenia naruszonego spokoju porządku, i bezpieczeństwa publicznego, zapewnienie wsparcia Policji i innych służb ratowniczych oraz instytucji i podmiotów współpracujących na zasadzie umów na wykonywanie określonych usług i pomocy na rzecz Urzędu Miasta i Gminy Konstancin-Jeziorna;
  - e) informowanie kierownictwa Straży o stwierdzonych lub zgłoszonych przez obywateli nieprawidłowościach, których dopuścili się strażnicy podczas pełnienia służby;
  - f) prowadzenie rozmów z osobami zgłaszającymi oraz strażnikami, w sposób merytoryczny, uprzejmy i życzliwy z poszanowaniem ich powagi, godności i honoru;
  - g) dbanie o powierzony sprzęt, urządzenia i wyposażenie oraz unikanie działania, które mogłoby doprowadzić do jego czasowej lub długotrwałej niesprawności,
  - h) unikanie czynności nie związanych z pełnioną służbą i przekazanymi zadaniami;

#### § 14.

Starszy inspektor Wieloosobowego stanowiska organizacji i zarządzania służbą, zastępuje Zastępcę Komendanta Straży w czasie jego nieobecności a ponadto, realizuje zadania określone w § 13 ust. 2, pkt: 1 – 8; 11 – 16; 19 – 24 i 27.

## § 15.

Do podstawowych zadań strażników Sekcji Patrolovo-Interwencyjnej należy:

### I. W zakresie obsługi przydzielonych sektorów nadzoru:

1. Systematyczna lustracja przydzielonych sektorów nadzoru, gromadzenie i bieżąca aktualizacja dokumentacji z tym związanej.
2. Patrolowanie przydzielonych sektorów nadzoru w celu ujawniania nieprawidłowości i łamania prawa oraz przeciwdziałanie popełnianiu przestępstw i wykroczeń.
3. Podejmowanie działań mających na celu zapewnienie porządku i bezpieczeństwa w przydzielonych sektorach nadzoru oraz egzekwowanie przepisów obowiązujących w zakresie parkowania pojazdów, utrzymania czystości i porządku, spalania odpadów, utrzymania zimowego dróg i chodników, obowiązków osób trzymających zwierzęta domowe, estetycznego wyglądu budynków i urządzeń użyteczności publicznej, w tym zakazów określonych w § 3 Uchwały z dnia 24 lutego 2021 r. Nr 333/VIII/24/2021 Rady Miasta Konstancin-Jeziorna – zwanej dalej „uchwałą krajobrazową” oraz innych przepisów i uchwał samorządowych, spożywania i obrotu napojami alkoholowymi, prowadzenia działalności gospodarczej, numeracji nieruchomości.
4. Inicjowanie działań na rzecz zapewnienia czystości, porządku i bezpieczeństwa oraz udział w przedsięwzięciach już realizowanych.
5. Gromadzenie informacji na temat występujących nieprawidłowości i zagrożeń (z uwzględnieniem czasu, miejsca pojawiania się i nasilenia tych zjawisk), bieżąca ich analiza, opracowywanie i aktualizacja wykazów zagrożeń dla poszczególnych sektorów, podejmowanie działań zmierzających do ich eliminacji.
6. Inicjowanie współpracy oraz wymiana informacji z podmiotami zewnętrznymi i instytucjami działającymi w obszarze sektora nadzoru w zakresie prowadzonych działań, likwidowania lokalnych problemów i nieprawidłowości (samorządy mieszkańców, wspólnoty mieszkaniowe i inne).
7. Bieżący kontakt z mieszkańcami, udzielanie niezbędnej pomocy przy rozwiązywaniu zgłaszanych problemów, inicjowanie i podejmowanie działań o charakterze profilaktycznym skierowanych do różnych grup społecznych i zawodowych. Udział w spotkaniach i naradach z mieszkańcami osiedli i sołectw ujętych sektorami nadzoru.
8. Współpraca z innymi komórkami Straży w zakresie realizowanych zadań, doręczanie korespondencji służbowej do adresatów w rejonie.
9. Realizacja innych zadań zleconych przez przełożonych.

### II. W zakresie wykonywanej służby patrolovo-interwencyjnej w patrolach zmotoryzowanych pieszych, oraz rowerowych:

1. Patrolowanie wskazanych w zadaniach do służby rejonów nadzoru z uwzględnieniem miejsc najczęściej uczęszczanych przez mieszkańców oraz obszarów i miejsc najczęstszych naruszeń prawa (przystanki, place zabaw, parkingi, miejsca grupowania się osób i przebywania osób nietrzeźwych - Park Zdrojowy, targowisko miejskie itd.).
2. Niezwłoczne sprawdzanie zasadności przekazanych zgłoszeń i przeprowadzanie niezbędnych czynności interwencyjnych.
3. Kontrolowanie miejsc występowania zagrożeń i nieprawidłowości z uwzględnieniem specyfiki rejonu objętego nadzorem patrolu.

4. Reagowanie na wszelkie stwierdzone formy naruszania prawa i ujawnione nieprawidłowości, ze szczególnym uwzględnieniem czynów o charakterze chuligańskim, aktów wandalizmu, czynów godzących w spójność i porządek publiczny, zaśmiecania i zatrucia środowiska.
5. Ujmowanie i rozliczanie sprawców wykroczeń oraz ujmowanie i przekazywanie Policji sprawców przestępstw.
6. Ujawnianie i zabezpieczanie miejsc niebezpiecznych oraz przekazywanie informacji o ujawnionych lub zgłoszonych przez mieszkańców awariach osobom zarządzającym służbą.
7. Dokonywanie czynności kontrolnych w ramach posiadanych uprawnień i upoważnień.
8. Czynny udział w zabezpieczeniach imprez sportowych, kulturalnych, rekreacyjnych, wizyt, zgromadzeń świeckich i uroczystości religijnych, odbywających się w rejonie działania.
9. Inicjowanie i udział w działaniach profilaktyczno-edukacyjnych oraz kierowanie wniosków takich inicjatyw do Kierownika Sekcji postępowań, ekologii i profilaktyki.
10. Współpraca z instytucjami i podmiotami zewnętrznymi w ramach wykonywanych zadań (Policja, placówki oświatowe, Sanepid itp.).
11. Współdziałanie z innymi patrolami (pieszymi rowerowymi i zmotoryzowanymi) Straży w zakresie realizowanych zadań.
12. Udzielanie asysty przy wykonywaniu czynności urzędowych realizowanych przez pracowników administracji samorządowej, zgodnie z obowiązującymi w tym zakresie przepisami.
13. Konwojowanie dokumentów, przedmiotów wartościowych lub wartości pieniężnych dla potrzeb Urzędu Miasta i Gminy lub Rady Miejskiej.
14. Rozpoznawanie zagrożeń i wypracowywanie skutecznych przedsięwzięć prewencyjnych.
15. Przeprowadzanie kontroli nieruchomości w zakresie utrzymania porządku i czystości oraz przestrzegania przepisów prawa miejscowego.
16. Podejmowanie interwencji w sytuacjach zagrożenia życia, zdrowia lub mienia, ujawnionych przez strażników, zleconych przez Burmistrza Gminy lub osoby zarządzające służbą.
17. Podejmowanie interwencji wobec osób nietrzeźwych, zakłócających spójność i porządek publiczny, ujęcie ich oraz doprowadzanie ich do miejsca zamieszkania lub Policyjnych pomieszczeń dla osób zatrzymanych, jeżeli osoby te dają powód do zgorszenia w miejscu publicznym, znajdują się w okolicznościach zagrażających ich życiu lub zdrowiu, albo zagrażają życiu i zdrowiu innych osób.
18. W ramach ustawowych uprawnień wynikających z art. 129 b ustawy z dnia 20 czerwca 1997 r. Prawo o ruchu drogowym, reagowanie na nieprawidłowości i wykroczenia polegające na: powodowaniu zagrożenia bezpieczeństwa w ruchu drogowym, tamowaniu ruchu lub jego utrudnianiu oraz popełnianie przez niechronionych uczestników ruchu drogowego (pieszych, rowerzystów, osoby korzystające z hulajnóg elektrycznych i urządzeń transportu osobistego lub urządzeń wspomagających ruch) w zakresie jazdy po chodnikach, przejściach dla pieszych, nie stosowania się do zakazów ruchu, czy wymogów posiadania uprawnienia do prowadzenia tych pojazdów.
19. Reagowanie na przypadki niestosowania się kierujących do ograniczeń dotyczących parkowania pojazdów zwłaszcza, gdy prowadzi ono do zagrożenia bezpieczeństwa, albo tamowania lub utrudniania ruchu innym użytkownikom drogi.
20. Wykonywanie czynności związanych z usuwaniem pojazdów lub blokowaniem ich kół.

21. Zabezpieczanie miejsc przestępstw, katastrof lub innych podobnych zdarzeń albo miejsc zagrożonych takimi zdarzeniami, przed dostępem osób postronnych i zniszczeniem śladów (dowodów) do momentu przybycia właściwych służb, a także ustalanie w miarę możliwości świadków i okoliczności zdarzenia.
22. Przeprowadzania interwencji i rozmów z osobami oraz pracownikami Straży, w sposób merytoryczny, uprzejmy i życzliwy z poszanowaniem ich powagi, godności i honoru;
23. Ochrona danych osobowych oraz wizerunku osób, utrwalonych lub pozyskanych w toku wykonywania czynności służbowych.
24. Dbanie o powierzony sprzęt, pojazdy, urządzenia i wyposażenie oraz unikanie działania które mogłoby doprowadzić do ich czasowej lub długotrwałej niesprawności.
25. Sumienne wykonywanie zadań służbowych i poleceń osoby zarządzającej służbą oraz unikanie czynności nie związanych z jej pełnieniem.
26. Realizacja innych zadań zleconych przez przełożonych.

## § 16.

Sekcją Postępowania, Ekologii i Profilaktyki kieruje kierownik. Do zadań Sekcji należy w szczególności:

1. Przyjmowanie zgłoszeń o ujawnionych wykroczeniach oraz dokumentów (notatek, kopii wezwań, dokumentacji fotograficznej) sporządzanych przez strażników, ich ocena pod względem merytorycznym i dowodowym oraz zwracanie się o ich niezbędne uzupełnienie.
2. Prowadzenie czynności wyjaśniających w trybie art. 54 Kodeksu postępowania w sprawach o wykroczenia, w sprawach o czyny zabronione, w których Straż jest oskarżycielem publicznym.
3. Sporządzanie i kierowanie wniosków o ukaranie do Sądu Rejonowego na sprawców wykroczeń.
4. W uzasadnionych przypadkach, przygotowywanie odwołań do Sądu Okręgowego w Warszawie od rozstrzygnięć Sądu Rejonowego.
5. Organizowanie szkoleń zawodowych strażników w zakresie właściwego zabezpieczania i gromadzenia dowodów (materiału dowodowego) w sprawach o wykroczenia, a także inicjowanie i organizowanie szkoleń merytorycznych realizowanych przez podmioty zewnętrzne.
6. Prowadzenie magazynu dowodów rzeczowych do spraw o wykroczenia, w których Straż jest oskarżycielem publicznym.
7. Prowadzenie zbiorów zawiadomień o wykroczeniach, rejestrów spraw o wykroczenia, akt spraw i teczek zagadnieniowych w sposób sumienny i czytelny.
8. Obsługa dostępnych baz danych.
9. Inicjowanie, planowanie, organizowanie i zadaniowanie strażników do okresowych i doraźnych kontroli w zakresie:
  - 1) zbierania powstałych na terenie nieruchomości odpadów komunalnych zgodnie z wymaganiami określonymi w Regulaminie utrzymania czystości i porządku na terenie Gminy Konstancin-Jeziorna;
  - 2) pozbywania się zebranych na terenie nieruchomości odpadów komunalnych w sposób zgodny z przepisami ustawy o *utrzymaniu czystości i porządku w gminach* oraz przepisami odrębnymi;
  - 3) rodzaju paliwa używanego do ogrzewania pomieszczeń, ze szczególnym uwzględnieniem spalania odpadów komunalnych i innych niedozwolonych substancji;

- 4) realizacji innych obowiązków określonych w Regulaminie utrzymania czystości i porządku na terenie Gminy Konstancin-Jeziorna,
  - 5) przestrzegania zakazów wynikających z uchwały krajobrazowej.
10. Opracowywanie projektów zarządzeń Burmistrza w tym projektu zarządzenia Burmistrza upoważniającego do kontroli nieruchomości i wzorów takiego upoważnienia.
  11. Opracowywanie kwartalnych, półrocznych i rocznych sprawozdań z wyników pracy Straży.
  12. Opracowywanie sprawozdań i informacji z wyników realizowanych kontroli nieruchomości oraz przekazywanie ich do merytorycznych wydziałów Urzędu.
  13. Planowanie, organizowanie i realizacja działań o charakterze edukacyjnym, adresowanych do dzieci w wieku przedszkolnym i wczesnoszkolnym.
  14. Udział w spotkaniach, prelekcjach i pogadankach z dziećmi, organizowanych w jednostkach oświatowych, a w szczególności w przedszkolach i szkołach podstawowych gminy Konstancin-Jeziorna.
  15. Współpraca z właściwymi wydziałami Urzędu w zakresie działań profilaktyczno-edukacyjnych realizowanych w ramach lokalnych i ogólnopolskich akcji i programów (profilaktyczno-edukacyjnych).
  16. Planowanie i realizowanie służb patrolowych na obszarach sołectw, utrzymywanie bieżącej współpracy z sołtysami i radami sołeckimi w zakresie zapewnienia spokoju i porządku publicznego oraz czystości na terenie nieruchomości w sołectwach.
  17. Dbanie o powierzone pojazdy, sprzęt, urządzenia i wyposażenie oraz unikanie działania które mogłoby doprowadzić do jego czasowej lub długotrwałej niesprawności.
  18. Przestrzegania zasad bezpieczeństwa i ochrony danych osobowych pozyskanych w służbie oraz podczas korzystania z dostępnych baz danych.
  19. Doraźne wykonywanie obowiązków określonych § 14 na polecenie Komendanta Straży.
  20. Wykonywanie innych zadań zleconych przez przełożonych.

## § 17.

Do zadań realizowanych przez operatorów Centrum Monitoringu Miejskiego należy w szczególności:

1. Punktualne zgłaszanie się do pracy zgodnie z obowiązującym harmonogramem zatwierdzonym przez Komendanta Straży i pozostawanie na stanowisku pracy, aż do przyjęcia obowiązków przez operatora zmieniającego lub inną osobę wyznaczoną, przez Komendanta Straży lub jego Zastępcę.
2. Prowadzenie stałej i aktywnej obserwacji obszarów monitorowanych przez kamery włączone w system Centrum Monitoringu Miejskiego z wykorzystaniem urządzeń sterujących i monitorów ekranowych w celu ujawniania i dokumentowania szczegółów i okoliczności zdarzeń noszących znamiona czynu zabronionego, naruszeń porządku i zagrożeń dla osób i mienia oraz dokumentowanie tych zdarzeń w systemie elektronicznym E-mandat.
3. Ujawnianie oraz niezwłoczne zgłaszanie właściwym administratorom systemów elektronicznych oraz przełożonym, o stwierdzonych nieprawidłowościach w działaniu kamer, urządzeń sterujących lub monitorów, a także o ujawnionych nieprawidłowościach w zakresie funkcjonowania systemu E-mandat.

4. Informowanie z użyciem dostępnych środków łączności osoby zarządzające służbą i strażników pełniących służbę patrolową o ujawnionych podczas obserwacji obszarów monitorowanych przez kamery, nieprawidłowościach, celem ujęcia sprawców tych czynów oraz rejestrowanie tych faktów w systemie E-mandat.
5. W czasie nieobecności strażnika zarządzającego służbą operator pełniący dyżuru w Centrum Monitoringu Miejskiego zobowiązany jest do:
  - 1) przyjmowania zgłoszeń telefonicznych od obywateli i dokumentowania ich w elektronicznym systemie E-mandat;
  - 2) kierowania strażników pełniących służbę patrolową do miejsc wskazanych przez osoby zawiadamiające, celem sprawdzenia, czy doszło do zakłócenia spokoju lub porządku publicznego, albo naruszenia prawa, a gdy to miało miejsce, wspomaganie pracy strażników w zakresie zabezpieczenia miejsca, ujęcia sprawców, zabezpieczenia dowodów lub usunięcia skutków czynu zabronionego;
  - 3) nadzorowania pracy patroli Straży Miejskiej w zakresie zgodnego z codziennym Planem służby wykonywania zadań oraz rozliczanie ich z realizacji zleconych do służby zadań;
  - 4) utrzymywania stałej łączności, współdziałania i pomocy strażnikom realizującym czynności służbowe, a gdy to niezbędne dla przywrócenia naruszonego spokoju porządku, i bezpieczeństwa publicznego, zapewnienie wsparcia Policji i innych służb ratowniczych oraz instytucji i podmiotów współpracujących na zasadzie umów na wykonywanie określonych usług i pomocy na rzecz Urzędu Miasta i Gminy Konstancin-Jeziorna;
  - 5) prowadzenia rozmów z osobami zgłaszającymi oraz strażnikami, w sposób merytoryczny, uprzejmy i życzliwy z poszanowaniem ich powagi, godności i honoru;
6. Obserwowanie za pomocą kamer monitoringu sposobu przeprowadzania czynności przez strażników skierowanych na miejsce osobiście ujawnionych nieprawidłowości, - a w przypadkach zgłoszeń obywateli – gdy jest to rejon objęty monitoringiem kamer;
7. Zabezpieczanie nagrań oraz sporządzanie kopii zarejestrowanych zdarzeń i czynów zabronionych, noszących znamiona przestępstwa lub wykroczenia do celów dowodowych, a także udostępnianie ich na pisemny wniosek zatwierdzony przez Komendanta Straży lub upoważnioną przez niego osobę, organom ścigania prowadzącym postępowania karne lub czynności wyjaśniające w sprawach o wykroczenia.
8. Zabezpieczanie (separowane od zapisu ciągłego) nagrań, jeżeli:
  - 1) utrwalono dowód pozwalający na wszczęcie postępowania karnego albo postępowania w sprawach o wykroczenia,
  - 2) wydano postanowienie o zabezpieczeniu dowodu,
  - 3) stanowi dowód mający znaczenie dla postępowań o których mowa w ppkt 1, stanowi przedmiot zainteresowania służb państwowych powołanych do prowadzenia działań o charakterze śledczym lub operacyjnym,
  - 4) zgłoszono uzasadniony wniosek o zabezpieczenia nagrania w celu obrony lub dochodzenia praw na drodze innej niż w ramach postępowania, o których mowa w ust. 8 pkt. 1 i jest przechowywane przez okres wynikający z przepisów prawa lub przez 20 dni liczonych od dnia przekazania zabezpieczonego nagrania uprawnionym podmiotom lub powzięcia wiadomości, że nagrania nie będą dalej wykorzystywane.



9. Udostępnianie nagrań z monitoringu – w szczególności tych, o których mowa w ust. 7 uprawnionym podmiotom, m.in. poprzez umożliwienie wglądu, lub przekazanie kopii zapisu pracownikom tych podmiotów.
10. O udostępnieniu nagrań każdorazowo decyduje Komendant lub jego Zastępca a polecenie udostępnienia może być wydane operatorowi Centrum Monitoringu Miejskiego ustnie lub pisemnie.
11. Udostępnienie nagrań, o którym mowa w pkt. 8 należy odnotować w Rejestrze udostępnień. W uzasadnionych przypadkach Komendant Straży może polecić odstąpienie od uzupełniania określonych pozycji Rejestru dla konkretnego udostępnienia.
12. W sytuacjach nie cierpiących zwłoki informowanie drogą telefoniczną, radiową lub osobiście, dyżurnego jednostki Policji o ujawnionych przypadkach zagrożenia życia lub zdrowia osób, albo rażącego naruszenia prawa.
13. Dbanie o powierzony sprzęt i urządzenia oraz wykorzystywanie tych urządzeń i sprzętu wyłącznie do celów służbowych.
14. Unikanie działania, które mogłoby doprowadzić do czasowej lub długotrwałej niesprawności obsługiwanych urządzeń lub wydostania się poza system, zarejestrowanych danych.
15. Fizyczne oraz za pośrednictwem kamer, nadzorowanie obiektu stanowiącego siedzibę Straży w zakresie ochrony przed skutkami jego dewastacji, albo uszkodzenia ze strony osób lub niekorzystnych zjawisk atmosferycznych.
16. Wykonywanie innych zadań zleczanych przez przełożonych.

## **Rozdział IV**

### **Ewaluacja. Kryteria oceny wyników pracy w Straży Miejskiej**

#### **§ 18.**

1. Pracownicy Straży zobowiązani są do sumiennego wykonywania obowiązków pracownika samorządowego określonych w art. 24 i 25 ustawy z dnia 21 listopada 2008 r. o pracownikach samorządowych, (Dz.U.2019.0.1282);
2. Realizując obowiązki o których mowa w § 18 pkt 1 strażnicy zobowiązani są do sumiennego wypełniania obowiązków określonych art. 27 ustawy o strażach gminnych .
3. Praca strażników i operatorów monitoringu podlega ocenie kierownictwa Straży. Oceny wyników pracowników Straży dokonuje się w systemie kwartalnym półrocznym i rocznym.
4. Wyniki pracy strażników i operatorów są przedmiotem analizy i omówienia przez kierownictwo Straży na odprawach służbowych całego stanu osobowego planowanych w systemie kwartalnym, półrocznym i rocznym.
5. Podstawowe kryteria oceny wyników pracy, pracowników Straży stanowią:
  - 1) aktywność w pracy, polegająca na reagowaniu i ujawnianiu nieprawidłowości, czynów zabronionych oraz zagrożeń dla porządku i bezpieczeństwa publicznego (tzw. zgłoszenia własne);
  - 2) priorytetowe traktowanie uciążliwych społecznie zachowań osób popełniających wykroczenia i uciążliwych społecznie nieprawidłowości (zakłócanie porządku wyburki chuligańskie osób znajdujących się w stanie po spożyciu alkoholu itp.);

- 3) zaangażowanie w prawidłowe funkcjonowanie Straży i sumienność w wykonywaniu zadań służbowych i poleceń przełożonych;
- 4) kreatywność w służbie (pracy), polegająca na wnioskowaniu i proponowaniu rozwiązań umożliwiających ograniczenie lub wyeliminowanie występujących negatywnych zjawisk i nieprawidłowości;
- 5) troska o pozytywny wizerunek i pozytywną ocenę społeczną pracy Straży, uprzejmość i życzliwość w kontaktach z obywatelami, zwierzchnikami, podwładnymi oraz współpracownikami, zachowanie się z godnością w miejscu pracy i poza nim uszanowanie godności i szacunek w interakcjach z obywatelami i pracownikami Urzędu;
- 6) stosowanie adekwatnych do zagrożenia i szkodliwości społecznej czynu zabronionego, środków prawnych;
- 7) mobilność i gotowość podjęcia pracy w przypadku wystąpienia okoliczności o których mowa w § 6 ust 24.

## **Rozdział V**

### **Postanowienia końcowe**

#### **§ 19.**

1. Przyjmowanie i zwalnianie pracowników, zasady udzielania zwolnień z pracy określa ustawa z dnia 21 listopada 2008 r. o pracownikach samorządowych (Dz. U. z 2019 r. poz. 1282 z późn. zm.) oraz Regulamin Pracy Urzędu Gminy Konstancin-Jeziorna.
2. Prawa Funkcjonariuszy Straży określają przepisy ustawy o pracownikach samorządowych, ustawy z dn. 29.08.1997 r. o strażach gminnych (Dz.U. z 2019 r. poz. 1795) oraz innych ustaw i przepisów wykonawczych regulujących działalność straży gminnych.

#### **§ 20.**

1. Komendant Straży określi szczegółowe zasady i sposób pełnienia służby poprzez:
  - 1) Zarządzenia wewnętrzne;
  - 2) Instrukcje i harmonogramy;
  - 3) Zakresy czynności na poszczególnych stanowiskach, zatwierdzone przez Burmistrza Gminy.
  - 4) Polecenia Komendanta wydane w formie pisemnej.

#### **§ 21.**

1. Zmiany w Regulaminie Organizacyjnym Straży Miejskiej w Konstancinie-Jeziornie następują w trybie właściwym do jego nadania.
2. W sprawach nieuregulowanych w niniejszym regulaminie mają zastosowanie przepisy ustawy z dnia 29 sierpnia 1997 r. o strażach gminnych (Dz.U. z 2019 r. poz. 1795) oraz wydane na jej podstawie przepisy wykonawcze.
3. Regulamin wchodzi w życie z dniem ogłoszenia.

**BURMISTRZ**  
  
**mgr Kazimierz Janiczuk**