

**ZARZĄDZENIE NR 14/VIII/2022**  
**BURMISTRZA GMINY KONSTANCIN-JEZIORNA**  
**z dnia 12 stycznia 2022 r.**

**w sprawie organizacji systemu wykrywania i alarmowania oraz systemu wczesnego ostrzegania na terenie Gminy Konstancin-Jeziorna w strukturach Województwa Mazowieckiego**

Na podstawie art. 17 ust. 6 i 7, art. 138 ust. 3 ustawy z dnia 21 listopada 1967r. o powszechnym obowiązku obrony Rzeczypospolitej Polskiej (Dz. U. z 2019 r. poz. 1541 i 2020 oraz z 2020 r. poz. 374), § 3 pkt 6 i 7 rozporządzenia Rady Ministrów z dnia 25 czerwca 2002 r. w sprawie szczegółowego zakresu działania Szefa Obrony Cywilnej Kraju, szefów obrony cywilnej województw, powiatów i gmin (Dz. U. Nr 96 poz. 850) , zarządza się, co następuje:


**§ 1**

1.W celu realizacji zadań związanych z monitorowaniem, wykrywaniem, identyfikacją, przekazywaniem informacji o ich zaistnieniu oraz ostrzeganiem i alarmowaniem ludności, w przypadku wprowadzenia stanu nadzwyczajnego, w celu zapobieżenia skutkom katastrofy naturalnej, awarii technicznej lub działań terrorystycznych, oraz w wyższych stanach gotowości obronnej państwa rozwija się w części lub w całości następujące systemy:

- 1 System Wykrywania i Alarmowania, zwany dalej „SWA”;
  - 2 System Wczesnego Ostrzegania, zwany dalej „SWO”
2. Rozwinięcie w Gminie Konstancin-Jeziorna SWA i SWO następuje również w przypadku prowadzenia ćwiczeń i treningów.
3. SWA i SWO, w części dotyczącej skażeń wchodzi w skład jednolitego Krajowego Systemu Wykrywania Skażeń i Alarmowania.

**§ 2**

System Wykrywania i Alarmowania przygotowywany jest w stanie stałej gotowości obronnej państwa, rozwijany jest w stanie gotowości obronnej państwa czasu kryzysu lub wojny lub stanie klęski żywiołowej a także w przypadku ćwiczeń i treningów.

INSPEKTOR  
ds. Obronnych, Obrony Cywilnej  
i Zarządzania Kryzysowego  
  
mgr inż. Paweł Kralik



### § 3

Do realizacji zadań w ramach SWA. określonych w § 1 ust.1, na szczeblu gminnym tworzy się następujące formacje obrony cywilnej:

- a. dwie Drużyny Wykrywania i Alarmowania (DWA);
- b. Radiofoniczną Drużynę Alarmowania (RDA).

### § 4

Formacje obrony cywilnej, o których mowa w § 3. pkt.a tworzy Szef Obrony Cywilnej Gminy w drodze zarządzenia zgodnie z zasadami określonymi w „Zadaniach i organizacji systemu wykrywania i alarmowania na terenie województwa mazowieckiego”, stanowiącymi załącznik nr 1 do zarządzenia.

### § 5

Struktury organizacyjne oraz zadania formacji obrony cywilnej, o których mowa w § 3, określa Struktura organizacyjna Drużyny Wykrywania i Alarmowania (DWA)” i Radiofonicznej Drużyny Alarmowania (RDA). stanowiąca załącznik nr 2 do zarządzenia.

### § 6

1. Dla formacji obrony cywilnej, o których mowa w § 3 i § 4 . opracowuje się plany działania określonych formacji.
2. Zasady sporządzania planów, o których mowa w ust. 1, określa załącznik nr 3 do zarządzenia.

### § 7

1. Formacje obrony cywilnej tworzące SWA, o których mowa w § 3, przekazują informacje o stwierdzonych zagrożeniach właściwym terytorialnie organom obrony cywilnej oraz określonym przez te organy jednostkom organizacyjnym – schemat organizacyjny Systemu Wykrywania i Alarmowania na terenie województw mazowieckiego przedstawia załącznik nr 4.
2. Przekazywanie informacji o zagrożeniach, komunikatów ostrzegawczych i sygnałów alarmowych odbywa się za pośrednictwem dostępnych środków łączności oraz alarmowania, gminnych syren alarmowych i syren 9 jednostek OSP a także środków teleinformatycznych. i masowego przekazu.
3. Decyzje o ogłoszeniu sygnału alarmowego lub komunikatu ostrzegawczego, a także odwołaniu na terytorium Gminy Konstancin-Jeziorna w strukturach administracyjnych Województwa Mazowieckiego, podejmuje Wojewoda Mazowiecki, Starosta piaseczyński lub Burmistrz Gminy .
4. Wykorzystanie sygnałów alarmowych i komunikatów ostrzegawczych w ramach treningów i ćwiczeń systemów możliwe jest po ogłoszeniu tego faktu przez właściwe terytorialnie organy administracji publicznej, z 24 godzinnym wyprzedzeniem, w środkach masowego przekazu

4. Wykorzystanie sygnałów alarmowych i komunikatów ostrzegawczych w ramach treningów i ćwiczeń systemów możliwe jest po ogłoszeniu tego faktu przez właściwe terytorialnie organy administracji publicznej, z 24 godzinnym wyprzedzeniem, w środkach masowego przekazu i w sposób zwyczajowo przyjęty na danym terenie. Ogłoszenie powinno zawierać informacje o zakresie i zasięgu terytorialnym prowadzonego treningu lub ćwiczenia.

## § 8

1. Czas rozwinięcia SWA od momentu przekazania sygnału wynosi:

- 1 **12 godzin** na osiągnięcie częściowej gotowości do działania;
- 2 **do 48 godzin** na osiągnięcie pełnej gotowości do działania;

2. Po rozwinięciu SWA elementy systemów realizują zadania w trybie dwuzmianowym, całodobowym.

## § 9

W stanie stałej gotowości obronnej państwa, funkcjonuje Gminny System Wczesnego Ostrzegania w skład którego między innymi wchodzi:

1. Biuro Zarządzania Kryzysowego – Gminne Centrum Zarządzania Kryzysowego;
2. Stały Dyżur Burmistrza Gminy;
3. Jednostki przyjmujące zgłoszenia na numer alarmowy 112, czyli:
  - OSP będące w Krajowym Systemie Ratowniczo-Gaśniczym;
  - wydzielone siły i środki Komisariatu Policji;
  - Samodzielny Publiczny Zespół Zakładów Opieki Zdrowotnej;
4. Wydzielone siły i środki Zakładu Gospodarki Komunalnej;
5. Wydzieleni pracownicy Ośrodka Pomocy Społecznej.

## § 10

Za utworzenie, przygotowanie warunków do funkcjonowania, w tym wyposażenie w sprzęt oraz szkolenie formacji obrony cywilnej odpowiada inspektor ds. Obronnych, Obrony Cywilnej i Zarządzania Kryzysowego


## § 11

Traci moc Zarządzenie nr 1/OC Burmistrza Miasta i Gminy Konstancin-Jeziorna z dnia 09 lutego 2001r.

## § 12

Zarządzenie wchodzi w życie z dniem podpisania.

**BURMISTRZ**  
  
**mgr Kazimierz Gańczuk**

**INSPEKTOR**  
ds. Obronnych, Obrony Cywilnej  
i Zarządzania Kryzysowego  
  
**mgr inż. Dariusz Kralik**





## ZADANIA I ORGANIZACJA SYSTEMU WYKRYWANIA I ALARMOWANIA NA TERENIE WOJEWÓDZTWA MAZOWIECKIEGO

§ 1. Do podstawowych zadań jednostek organizacyjnych SWA należy:

- 1) wykrywanie i rozpoznanie skażeń promieniotwórczych, biologicznych i chemicznych powodujących zagrożenie dla zdrowia i życia ludzi, w czasie wojny i klęsk żywiołowych;
- 2) wykrywanie i określanie parametrów uderzeń Bronią Masowego Rażenia - zdarzeń CBRN (Chemicznych, Biologicznych, Radiologicznych, Nuklearnych);
- 3) pobieranie próbek i określanie rodzaju i stopnia skażenia, zakażenia produktów żywnościowych, płodów rolnych, roślinności, pasz, wody pitnej, wód powierzchniowych oraz gleby i powietrza;
- 4) oznaczanie stref niebezpiecznych;
- 5) wstępne określanie skutków nadzwyczajnych zagrożeń;
- 6) przekazywanie danych o użyciu broni masowego rażenia, skażeniach, zakażeniach i innych zagrożeniach ludzi i środowiska do jednostek nadrzędnych, współdziałających i podległych;
- 7) zbieranie i opracowywanie, analizowanie danych na podstawie informacji otrzymywanych z jednostek wykrywania oraz innych źródeł;
- 8) określanie skali i skutków skażeń, zakażeń oraz innych zagrożeń dla ludności i środowiska oraz prognozowanie rozwoju wydarzeń;
- 9) powiadamianie organów instytucji, organizacji i formacji OC, ekspertów, mających obowiązek zareagowania na niebezpieczne zdarzenia o jego wystąpieniu lub groźbie wystąpienia;
- 10) ostrzeganie i alarmowanie zagrożonej ludności, a także informowanie o zaleconych sposobach postępowania w zaistniałej sytuacji;
- 11) opracowywanie wniosków i propozycji dla właściwych organów kierowania obrony cywilnej;
- 12) koordynowanie działań jednostek organizacyjnych wykrywania zagrożeń;
- 13) wymiana informacji dotyczących nadzwyczajnych zagrożeń ludzi i środowiska z odpowiednimi jednostkami organizacyjnymi obrony cywilnej sąsiednich województw oraz innymi jednostkami organizacyjnymi, zgodnie z zaleceniami i obowiązującymi procedurami postępowania;
- 14) prowadzenie nasłuchu w radiowej sieci ostrzegania.

§ 2.1. Powiatowy Ośrodek Analizy Danych i Alarmowania i Alarmowania, zwany dalej „POADA” powołuje zarządzeniem Starosta – Szef Obrony Cywilnej Powiatu, poprzez nadanie przydziałów organizacyjno-mobilizacyjnych osobom wytypowanym do pełnienia służby w tej formacji, zgodnie z obsadą etatową ośrodka. Przydziały organizacyjno - mobilizacyjne POADA przygotowuje Kierownik Biura Bezpieczeństwa, Zarządzania Kryzysowego i Spraw Obronnych Starostwa Powiatowego. Za przygotowanie POADA do działania w stanach podwyższonej gotowości obronnej państwa odpowiada Komendant POADA. Opracowuje on w uzgodnieniu z Kierownikiem Biura Bezpieczeństwa, Zarządzania Kryzysowego i Spraw Obronnych (BZK) Starostwa Powiatowego Plan działania POADA.

2. Powiatowy Ośrodek Analiz Laboratoryjnych, zwany dalej „POAL” oraz wchodzące w ich skład sekcje powołuje zarządzeniem Starosta – Szef Obrony Cywilnej Powiatu. Wchodzące w skład jego struktury tworzy się w miarę posiadanych możliwości na bazie powiatowych stacjach sanitarno - epidemiologicznych, powiatowych inspektoratach weterynarii, terenowych oddziałach ochrony roślin i nasiennictwa. Komendant POAL w porozumieniu z Kierownikiem BZK określa szczegółową strukturę organizacyjną i skład POAL. Komendant POAL lub SOCP nadają przydziały organizacyjno – mobilizacyjne osobom wytypowanym do pełnienia służby w tej formacji, zgodnie z obsadą etatową.

3. Dopuszcza się możliwość modyfikacji i kształtowania struktury organizacyjnej POAL w zależności od potrzeb i stanu posiadania własnych zasobów etatowo - sprzętowych przez kierowników poszczególnych zespolonych inspekcji, na bazie których tworzone są te formacje.

4. POAL jest przygotowywany do działań w wyższych stanach gotowości obronnej państwa oraz w stanie klęski żywiołowej, zgodnie z planem działania POAL, zatwierdzonym przez szefa obrony cywilnej powiatu.

§ 3.1. Drużynę Wykrywania i Alarmowania (DWA) powołuje szef obrony cywilnej miasta i gminy, zgodnie ze strukturą etatową określoną w załączniku nr 2 do zarządzenia.

2. Punkty Alarmowania, zwane dalej „PA” tworzą Szefowie Obrony Cywilnej Gmin w osiedlach i sołectwach, w których znajdują się stacjonarne urządzenia alarmowe. PA mają status formacji obrony cywilnej. Obsada osobowa PA otrzymuje karty przydziału do formacji obrony cywilnej.

3. Zakładowe Drużyny Laboratoryjne, zwane dalej „ZDL” powołuje się w zakładach pracy posiadających zakładowe laboratoria, ZDL tworzona jest jako formacja obrony cywilnej. Kierownik zakładu pracy przeznacza do służby na stanowisku komendanta tej formacji kierownika laboratorium Komendant ZDL w porozumieniu z kierownikiem zakładu pracy określa szczegółową strukturę organizacyjną i skład drużyny, a następnie nadaje pracownikom laboratorium przydziały organizacyjno –mobilizacyjne do formacji.

4. ZDL wykonuje zadania określone w Planie działania ZDL, w czasie wyższych stanów gotowości obronnej państwa czasu wojny lub stanie klęski żywiołowej.

§ 5. Przeznaczenie do służby we wszystkich formacjach obrony cywilnej tworzonych w ramach SWA i nadanie przydziałów organizacyjno - mobilizacyjnych dla ich personelu następuje na podstawie art. 143 ustawy z dnia 21 listopada 1967 r. o powszechnym obowiązku obrony Rzeczypospolitej Polskiej, po uprzednim uzgodnieniu przydziałów z właściwym wojskowym komendantem uzupełnień oraz rozporządzenia Ministra Spraw Wewnętrznych i Administracji z dnia 26 września 2002 r. w sprawie odbywania służby w obronie cywilnej (Dz. U. poz. 1391 oraz z 2018 r. poz. 876).

§ 6. 1. Do zapewnienia łączności w ramach SWA i SWO wykorzystuje się techniczne środki łączności przewodowej i bezprzewodowej.

2. Zasadniczą (podstawową) siecią łączności w SWA jest Radiowa Sieć Zarządzania Wojewody Mazowieckiego. Pozostałe systemy łączności stanowią rozwiązania wspomagające i dublujące.

§ 7. 1. Ostrzeżenie i alarmowanie ludności realizuje się za pomocą:

- 1 scentralizowanych systemów alarmowych miast sterowanych radiowo;
- 2 pojedynczych syren alarmowych nie wchodzących w skład scentralizowanych systemów alarmowych;
- 3 rozgłośni radiowych i ośrodków telewizyjnych;
- 4 urządzeń nagłaśniających stacjonarnych i na pojazdach;
- 5 systemów informatycznych i innych dostępnych urządzeń mogących służyć temu celowi.

2. Za utrzymanie, sprawność i konserwację urządzeń alarmowych odpowiedzialni są szefowie obrony cywilnej miast i gmin, na których terenie te urządzenia zostały zainstalowane.

§ 8. 1. SWA współdziała ze służbami i systemami, które mogą stanowić źródło informacji o zagrożeniach dla ludności, w szczególności z jednostkami organizacyjnymi Ministerstwa Obrony Narodowej, służbami oraz jednostkami organizacyjnymi podległymi Ministerstwu Spraw Wewnętrznych i Administracji oraz Państwową Agencją Atomistyki.

2. Współdziałanie, o którym mowa w ust. 1, polega na wymianie informacji, uzyskiwanych w ramach własnej działalności, a mających bezpośredni lub pośredni związek z występowaniem zagrożenia dla ludności i środowiska.

3. Ustala się następujące zasady przekazywania informacji w SWA do jednostek nadrzędnych i współdziałających:

- 1 w trybie natychmiastowym przekazuje się informacje dotyczące awarii, katastrof, skażeń, zakażeń, użycia Broni Masowego Rażenia (zdarzenia CBRN) i innych zagrożeń dla ludzi i środowiska oraz wzrostu mocy dawki tła promieniowania gamma powyżej dwukrotnej dopuszczalnej wartości oraz ponownego jej wzrostu o dowolną wartość;
- 2 w trybie okresowym przekazuje się informacje dotyczące pomiarów mocy dawki promieniowania gamma, kontroli napromieniowania ludności, skażeń komponentów środowiska żywności oraz warunków meteorologicznych.
- 3 Rodzaje, zakres i metodykę pomiarów, analiz, ocen i prognoz w SWA oraz dopuszczalny poziom zanieczyszczeń (zagrożeń) ludzi i środowiska ustala się, zgodnie z obowiązującymi normami krajowymi (metodykami oceny sytuacji skażeń).

4. Do wymiany informacji poza środkami łączności przewodowej i bezprzewodowej wykorzystuje się systemy informatyczne wspomagające proces analizy skażeń i ostrzegania.

5. Współdziałanie dotyczy jednostek organizacyjnych przeznaczonych do wykrywania zagrożeń, zbierania i przetwarzania informacji oraz innych jednostek organizacyjnych, których statutowa działalność przewiduje wykonywanie takich czynności.

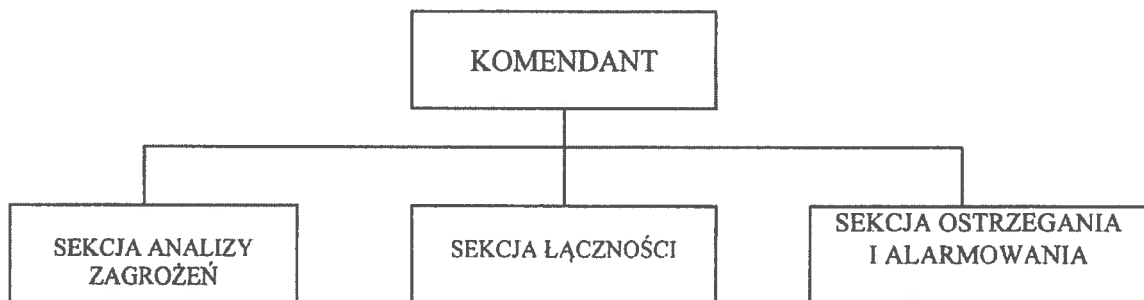
6. Współdziałanie organizuje:

- 1 WOADA z ośrodkami z sąsiednich województw, z wojewódzkimi jednostkami analiz laboratoryjnych, powiatowymi ośrodkami analizy danych i alarmowania, jednostkami organizacyjnymi Ministerstwa Obrony Narodowej (Ośrodkiem Analizy Skażeń (OAS)Wojewódzkiego Sztabu Wojskowego);
- 2 Wojewódzki Sztab Wojskowy (WSzW) w Warszawie oraz Komendą Wojewódzką Policji z siedzibą w Radomiu, Komendą Stołeczną Policji w Warszawie i Komendą Wojewódzką Państwowej Straży Pożarnej w Warszawie, Państwową Agencją Atomistyki ;
- 3 WOAL, jako jednostka wiodąca w SWA w zakresie wykonywania analiz laboratoryjnych, określa i organizuje współdziałanie z:
  - a Wojewódzką Sekcją Analiz Sanitarno-epidemiologicznych,
  - b Wojewódzką Sekcją Higieny Weterynaryjnej,
  - c Wojewódzką Sekcją Ochrony Roślin i Nasiennictwa,
  - d Powiatowymi ośrodkami analiz laboratoryjnych,
  - e Jednostkami laboratoryjnymi województw sąsiednich,
  - f Jednostki Centralnego podporządkowania;



- 4 POADA z ośrodkami z sąsiednich powiatów, powiatowymi jednostkami analiz laboratoryjnych, Jednostkami Wojskowymi Ministerstwa Obrony Narodowej oraz Komendami Powiatowymi Policji i Komendami Powiatowymi Państwowej Straży Pożarnej, a także z Drużynami Wykrywania i Alarmowania;
- 5 Drużyny Wykrywania i Alarmowania z zakładowymi drużynami laboratoryjnymi, terenowymi jednostkami Policji, Państwowej i Ochotniczej Straży Pożarnej oraz punktami alarmowania, a także z POADA.

**BURMISTRZ**  
  
**mgr Kazimierz Jańczuk**

**POWIATOWY OŚRODEK ANALIZY DANYCH I ALARMOWANIA (POADA)****STRUKTURA ORGANIZACYJNA****PROPOZYCJA: WYKAZ ETATÓW**

<b>Lp.</b>	<b>Nazwa stanowiska</b>	<b>Ilość stanowisk</b>	<b>Uwagi</b>
I.	Komendant	2	A
II.	Specjalista do kontaktów z mediami i informowania ludności	1	
III.	SEKCJA ANALIZY ZAGROZEŃ	(4)	
	Analitik	2	A
	Rachmistrz/planszecista	2	
IV.	SEKCJA ŁĄCZNOŚCI	(4)	
	Radiomechanik /radiotelefonista	4	A
V.	SEKCJA OSTRZEGANIA I ALARMOWANIA	(4)	
	Elektromonter /elektromechanik	4	A
	<b>RAZEM</b>	<b>15</b>	

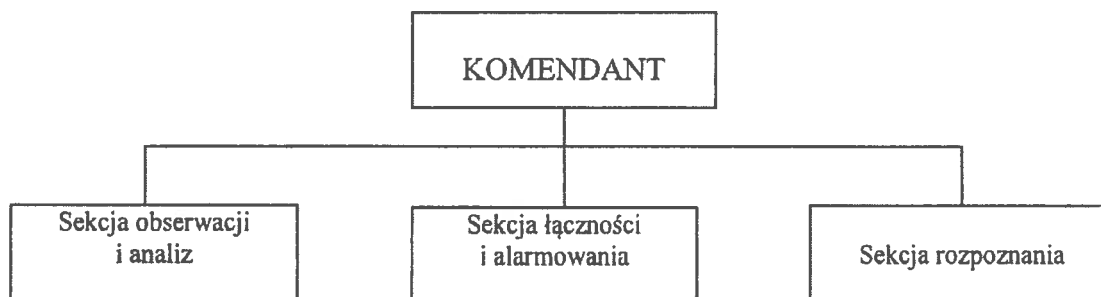
A - wskazane posiadanie co najmniej średniego wykształcenia.

ZADANIA POWIATOWEGO OŚRODKA ANALIZY DANYCH I ALARMOWANIA  
(POADA)

- 1 Zbieranie i opracowywanie danych o skażeniach, zakażeniach, uderzeniach bronią masowego rażenia i innych nadzwyczajnych zagrożeniach ludzi i środowiska występujących na obszarze powiatu oraz obszarach sąsiadujących powiatów.
- 2 Utrzymywanie stałej łączności z Wojewódzkim Ośrodkiem Analizy Danych i Alarmowania, jednostkami analiz laboratoryjnych i jednostkami współdziałającymi.
- 3 Prowadzenie bieżącej analizy rzeczywistej i prognozowanej sytuacji (zagrożeń) skażeń na terenie powiatu.
- 4 Opracowywanie wniosków i propozycji (ocen eksperckich) do wypracowywania decyzji przez Szefa Obrony Cywilnej Powiatu.
- 5 Alarmowanie i ostrzeganie zagrożonej ludności na terenie całego powiatu za pomocą powiatowych Systemów Ostrzegania i Alarmowania.
- 6 Przekazywanie danych o zagrożeniach do jednostek nadrzędnych, współdziałających i podległych.
- 7 Zbieranie informacji meteorologicznych.
- 8 Przekazywanie jednostkom organizacyjnym SWA instrukcji i wytycznych Szefa Obrony Cywilnej Powiatu dotyczących wykrywania zagrożeń, ostrzegania i alarmowania.

**DRUŻYNA WYKRYWANIA I ALARMOWANIA (DWA)**

## STRUKTURA ORGANIZACYJNA



## WYKAZ ETATÓW

Lp	Nazwa stanowiska	Ilość stanowisk	Uwagi
I.	Komendant (chemik/fizyk)	2	A
II.	SEKCJA OBSERWACJI I ANALIZ	(4)	
	Analityk - chemik/fizyk	4	A
III.	SEKCJA ŁĄCZNOŚCI I ALARMOWANIA	(4)	
	Informatyk - radiotelefonista	4	A
IV.	SEKCJA ROZPOZNANIA	(4)	
	Chemik - zwiadowca	4	A
	<b>RAZEM</b>	<b>14</b>	

A - wskazane posiadanie co najmniej średniego wykształcenia.

## ZADANIA DRUŻYNY WYKRYWANIA I ALARMOWANIA

- 1 Utrzymywanie ciągłej łączności z (POADA) oraz punktami alarmowania znajdującymi się na terenie gminy.
- 2 Wydzielanie ze swego składu patroli do prowadzenia rozpoznania skażeń, zakażeń oraz innych zagrożeń ludzi i środowiska w przydzielonym rejonie.
- 3 Pobieranie próbek materiałów skażonych lub podejrzanych o skażenie, oraz przekazywanie tych próbek do właściwej jednostki laboratoryjnej.
- 4 Analiza i ocena rzeczywistej i prognozowanej sytuacji zagrożeń na podstawie danych z rozpoznania na terenie gminy .
- 5 Określanie warunków atmosferycznych w przyziemnej warstwie powietrza na terenie gminy .
- 6 Ostrzeganie i alarmowanie zagrożonej ludności na podległym terenie.
- 7 Powiadamianie Szefa Obrony Cywilnej Miasta i Gminy o zagrożeniach i opracowywanie wniosków i propozycji do działania.
- 8 Przekazywanie meldunków o skażeniach, napromieniowaniu, uderzenia bronią masowego rażenia i innych nadzwyczajnych zagrożeniach ludności Szefowi Obrony Cywilnej Gminy.

## **RADIOFONICZNA DRUŻYNA ALARMOWANIA (RDA)**

### STRUKTURA ORGANIZACYJNA

#### **KOMENDANT**

**1**

#### **SEKCJA ŁĄCZNOŚCI I ALARMOWANIA**

**3**

### ZADANIA RADIOFONICZNEJ DRUŻYNY ALARMOWANIA

- 1 Utrzymywanie stałej łączności z właściwą organizacyjnie drużyną wykrywania i alarmowania;
- 2 ogłaszanie i odwoływanie alarmów;
- 3 rozpowszechnianie komunikatów ostrzegawczych o występujących zagrożeniach dla ludzi i środowiska ;
- 4 powiadamianie szefa Obrony cywilnej gminy o zagrożeniach oraz wnioskowanie w sprawie ostrzegania ludności;
- 5 alarmowanie zagrożonej ludności za pomocą systemu alarmowania o możliwości i czasie wystąpienia zagrożenia

**ZASADY SPORZĄDZANIA PLANÓW DZIAŁANIA FORMACJI OBRONY CYWILNEJ  
WYKONUJĄCYCH ZADANIA W RAMACH SYSTEMU WYKRYWANIA I  
ALARMOWANIA**

- 1 Plany działania są to dokumenty organizacyjno-planistycznie opisujące funkcjonowanie formacji obrony cywilnej, jako jednostek organizacyjnych, które realizują zadania SWA na obszarze odpowiedzialności szefów obrony cywilnej województwa, powiatu oraz gminy.
- 2 Plany działania opracowuje się w formie opisowej, oraz w zależności od potrzeb również w formie graficznej, w postaci map, szkiców, schematów.
- 3 Plan działania formacji SWA powinien zawierać następujące dane i informacje:
  - 1 cel działania i zadania szczegółowe formacji;
  - 2 podstawy prawne warunkujące funkcjonowanie formacji;
  - 3 struktura organizacyjna formacji – schemat organizacyjny;
  - 4 wykaz obsady osobowej formacji wraz z danymi teleadresowymi;
  - 5 plan powiadamiania członków formacji (w czasie i po godzinach pracy);
  - 6 zadania członków formacji, zasady pracy (funkcjonowania), realizowane procedury, produkty (formaty komunikatów, informacji o skażeniach, szablony ocen eksperckich, zaleceń, itd.) wytwarzane przez formację;
  - 7 harmonogram osiągnięcia gotowości do działania przez formację;
  - 8 zestawienie elementów współdziałających na poszczególnych szczeblach;
  - 9 wykaz osób odpowiedzialnych za funkcjonowanie formacji (dane teleadresowe);
  - 10 schemat obiegu i wymiany informacji o skażeniach (zdarzeniach CBRN) w rejonie odpowiedzialności formacji;
  - 11 załączniki (dane) wynikające ze specyfiki zadań realizowanych przez formację w ramach SWA oraz zadań wykonywanych przez jednostkę organizacyjną (podmiot) na bazie, której jest utworzona. Stanowią je tabele, schematy, szkice, mapy.

Plan działania opracowuje komendant formacji obrony cywilnej w uzgodnieniu z pracownikiem/kierownikiem komórki organizacyjnej właściwej w sprawach obrony cywilnej na określonym szczeblu administracyjnym/zakładzie pracy. Plan zatwierdza tworzący określoną formację i odpowiadający za jej przygotowanie do działania Szef Obrony Cywilnej bądź kierownik zakładu pracy.

Załącznik nr 4

**SCHEMAT ORGANIZACYJNY  
SYSTEMU WYKRYWANIA I ALARMOWANIA NA TERENIE WOJEWÓDZTWA  
MAZOWIECKIEGO**

---

