

PROGNOZA ODDZIAŁYWANIA NA ŚRODOWISKO

PROJEKT MIEJSCOWEGO PLANU ZAGOSPODAROWANIA PRZESTRZENNEGO DLA CZĘŚCI DZIAŁKI O NR EWID. 10/54 Z OBREBU EWID. 02-02 W KONSTANCINIE-JEZIORNIE



WYTOŻENIE DO PUBLICZNEGO
WGŁĄDU W DNIACH
07.12.2021 - 28.12.2021

Zamawiający:

Burmistrz Gminy Konstancin-Jeziorna

Autorzy opracowania:

mgr inż. arch. Ewa Klimkowska – Sul

mgr Elżbieta Bartoszevska

mgr inż. Katarzyna Zielińska

Wydział Planowania Przestrzennego

Urząd Miasta i Gminy Konstancin-Jeziorna

Konstancin-Jeziorna, listopad 2021 r.

Z-ca KIEROWNIKA
Wydziału Planowania Przestrzennego

Elżbieta Bartoszevska

Elżbieta Bartoszevska



SPIS TREŚCI

1.	WSTĘP	4
1.1	Podstawa prawna opracowania	4
1.2	Przedmiot opracowania	4
1.3	Wymagane uzgodnienia zakresu i szczegółowości	6
1.4	Metoda opracowania prognozy	6
1.5	Materiały źródłowe	7
2.	CHARAKTERYSTYKA GŁÓWNYCH CELÓW MPZP	8
2.1	Ogólna charakterystyka obszaru opracowania	8
2.2	Ustalenia projektu planu	10
2.3	Powiązania z innymi dokumentami	13
2.4	Opis działań służących ochronie środowiska będących realizacją głównych celów miejscowego planu zagospodarowania przestrzennego	16
3.	CEL PROGNOZY. METODY ZASTOSOWANE PRZY SPORZĄDZANIU PROGNOZY	18
4.	ISTNIEJĄCY STAN ŚRODOWISKA	19
4.1	Położenie analizowanego terenu	19
4.2	Rzeźba terenu i geomorfologia	19
4.3	Hydrologia. Wody powierzchniowe i podziemne	20
4.4	Surowce naturalne	20
4.5	Gleby	21
4.6	Warunki klimatyczne	21
4.7	Klimat akustyczny	22
4.8	Flora i fauna	22
4.9	Formy ochrony przyrody	23
4.10	Strefa ochrony uzdrowiskowej	23
4.11	Zabytki i dobra materialne	23
5.	ISTNIEJĄCE PROBLEMY OCHRONY ŚRODOWISKA	23
6.	POTENCJALNE ZMIANY STANU ŚRODOWISKA W PRZYPADKU BRAKU REALIZACJI PROJEKTOWANEGO DOKUMENTU	24
7.	STAN ŚRODOWISKA NA OBSZARACH OBJĘTYCH PRZEWIDYWANYM, ZNACZĄCYM ODDZIAŁYWANIEM	24



8.	OCENA I ANALIZA PRZEWIDYWANYCH ZNACZĄCYCH ODDZIAŁYWAŃ USTALEŃ PROJEKTU PLANU NA ŚRODOWISKO	24
8.1	Wpływ na jakość i zasoby wód	24
8.2	Wpływ na powierzchnię ziemi oraz gleby	25
8.3	Wpływ na powietrze	25
8.4	Wpływ na klimat	26
8.5	Wpływ na różnorodność biologiczną	26
8.6	Wpływ na świat roślin i zwierząt	26
8.7	Wpływ na ochronę przyrody	27
8.8	Wpływ na zabytki i dobra materialne	27
8.9	Wpływ na ludzi	27
9.	ODDZIAŁYWANIE TRANSGRANICZNE	28
10.	DOKUMENTY DOTYCZĄCE OCHRONY ŚRODOWISKA UWZGLĘDNIONE PODCZAS OPRACOWYWANIA PROGNOZY ODDZIAŁYWANIA NA ŚRODOWISKO	28
11.	ROZWIĄZANIA ALTERNATYWNE DO ROZWIĄZAŃ ZAWARTYCH W PROJEKTOWANYM DOKUMENCIE	28
12.	WNIOSKI	28
13.	STRESZCZENIE W JĘZYKU NIESPECJALISTYCZNYM	29



1. WSTĘP

1.1 Podstawa prawna opracowania

Prognozę oddziaływania na środowisko przyrodnicze ustaleń miejscowego planu zagospodarowania przestrzennego dla części działki o nr ewid. 10/54 z obrębu ewid. 02-02 w Konstancinie-Jeziornie sporządzono na podstawie niżej wymienionych aktów prawnych oraz w związku z niżej wymienionymi uchwałami:

1. Ustawa z dnia 27 marca 2003 r. o planowaniu i zagospodarowaniu przestrzennym (Dz. U. z 2021 r. poz. 741 z późn. zm.);
2. Ustawa z dnia 3 października 2008 r. o udostępnianiu informacji o środowisku i jego ochronie, udziale społeczeństwa w ochronie środowiska oraz o ocenach oddziaływania na środowisko (Dz. U. z 2021 r. poz. 247 z późn. zm.);
3. Ustawa z dnia 27 kwietnia 2001 r. Prawo ochrony środowiska (Dz. U. z 2020 r. poz. 1219 z późn. zm.);
4. Ustawa z dnia 28 lipca 2005 r. o lecznictwie uzdrowiskowym, uzdrowiskach i obszarach ochrony uzdrowiskowej oraz o gminach uzdrowiskowych (Dz. U. z 2021 r. poz. 1301);
5. Rozporządzenie Ministra Infrastruktury z dnia 12 kwietnia 2002 r. w sprawie warunków technicznych jakim powinny odpowiadać budynki i ich usytuowanie (Dz. U. z 2019 r. poz. 1065 z późn. zm.);
6. Rozporządzenie Wojewody Mazowieckiego Nr 3 w sprawie Warszawskiego Obszaru Chronionego Krajobrazu (Dz. Urz. Woj. Maz. Nr 42, poz. 870 z późn. zm.);
7. Uchwała Nr 244/V/17/2008 Rady Miejskiej Konstancin-Jeziorna z dnia 8 września 2008 r. w sprawie Statutu Uzdrawiska Konstancin-Jeziorna (Dz. Urz. Woj. Maz. z 2013 r., poz. 5696 z późn. zm.);
8. Uchwała Nr 382/VIII/28/2021 z dnia 30 czerwca 2021 r. w sprawie przystąpienia do sporządzenia miejscowego planu zagospodarowania przestrzennego dla części działki o nr ew. 10/54 z obrębu ewid. 02-02 w Konstancinie-Jeziornie.

1.2 Przedmiot opracowania

Przedmiotem opracowania jest prognoza oddziaływania na środowisko przyrodnicze ustaleń projektu miejscowego planu zagospodarowania przestrzennego dla części działki o nr ewid. 10/54 z obrębu ewid. 02-02 w Konstancinie-Jeziornie, zwana dalej „prognozą”. Projekt planu opracowano w związku z Uchwałą 382/VIII/28/2021 z dnia 30 czerwca 2021 r. w sprawie przystąpienia do sporządzenia miejscowego planu zagospodarowania przestrzennego dla części działki o nr ew. 10/54 z obrębu ewid. 02-02 w Konstancinie-Jeziornie.

Prognoza została opracowana w oparciu o przepisy art. 17 pkt 4 ustawy z dnia 27 marca 2003 r. o planowaniu i zagospodarowaniu przestrzennym (Dz. U. z 2021 r. poz. 741 z późn. zm.) oraz w oparciu o art. 46 pkt 1 i art. 51 ust. 1 ustawy z dnia 3 października 2008 r. o udostępnianiu informacji o środowisku i jego ochronie, udziale społeczeństwa w ochronie



środowiska oraz o ocenach oddziaływania na środowisko (Dz. U. z 2021 r. poz. 247 z późn. zm.).

Zgodnie z art. 17 pkt 4 ustawy z dnia 27 marca 2003 roku o planowaniu i zagospodarowaniu przestrzennym burmistrz sporządza projekt planu miejscowego wraz z prognozą oddziaływania na środowisko.

Natomiast zgodnie z art. 51. ust. 2 ustawy z dnia 3 października 2008 r. o udostępnianiu informacji o środowisku i jego ochronie, udziale społeczeństwa w ochronie środowiska oraz o ocenach oddziaływania na środowisko prognoza zawiera informacje o zawartości, głównych celach projektowanego dokumentu oraz jego powiązaniach z innymi dokumentami, informacje o metodach zastosowanych przy sporządzaniu prognozy, propozycje dotyczące przewidywanych metod analizy skutków realizacji postanowień projektowanego dokumentu oraz częstotliwości jej przeprowadzania, informacje o możliwym transgranicznym oddziaływaniu na środowisko.

Prognoza oddziaływania na środowisko ocenia, jakie skutki dla środowiska będzie miała realizacja ustaleń miejscowego planu zagospodarowania przestrzennego tak, aby umożliwić na jak najwcześniejszym etapie dostosowanie treści planu do wymogów i zasad zrównoważonego rozwoju i tak aby w planie uwzględnić potrzeby ochrony środowiska.

Prognoza określa, analizuje i ocenia:

- istniejący stan środowiska oraz potencjalne zmiany tego stanu w przypadku braku realizacji projektowanego dokumentu;
- stan środowiska na obszarach objętych przewidywanym znaczącym oddziaływaniem;
- istniejące problemy ochrony środowiska istotne z punktu widzenia realizacji projektowanego dokumentu, w szczególności dotyczące obszarów podlegających ochronie na podstawie ustawy z dnia 16 kwietnia 2004 r. o ochronie przyrody;
- cele ochrony środowiska ustanowione na szczeblu międzynarodowym, wspólnotowym i krajowym, istotne z punktu widzenia projektowanego dokumentu, oraz sposoby, w jakich te cele i inne problemy środowiska zostały uwzględnione podczas opracowywania dokumentu;
- przewidywane znaczące oddziaływania, w tym oddziaływania bezpośrednie, pośrednie, wtórne, skumulowane, krótkoterminowe, średnioterminowe i długoterminowe, stałe i chwilowe oraz pozytywne i negatywne na cele i przedmiot ochrony obszaru Natura 2000 oraz integralność tego obszaru, a także na środowisko.

Ponadto prognoza przedstawia rozwiązania mające na celu zapobieganie, ograniczanie lub kompensację przyrodniczą negatywnych oddziaływań na środowisko, mogących być rezultatem realizacji projektowanego dokumentu, w szczególności geograficzny zasięg dokumentu, cele i przedmiot ochrony obszaru Natura 2000 oraz integralność tego obszaru – rozwiązania alternatywne do rozwiązań zawartych w projektowanym dokumencie wraz z uzasadnieniem ich wyboru oraz opis metod dokonania oceny prowadzącej do tego wyboru albo wyjaśnienie braku rozwiązań alternatywnych, w tym wskazania napotkanych trudności wynikających z niedostatków techniki lub luk we współczesnej wiedzy.



Prognoza zawiera charakterystykę poszczególnych elementów środowiska przyrodniczego uwzględniając ich wzajemne powiązania. Znajomość ww. elementów oraz ich uwzględnienie w dokumentach planistycznych jest działaniem w kierunku utrzymania równowagi przyrodniczej i racjonalnej gospodarki zasobami środowiska. W opracowaniu przedstawiono stan i funkcjonowanie środowiska przyrodniczego, charakterystykę obiektów cennych przyrodniczo oraz zidentyfikowano zagrożenie środowiska.

1.3 Wymagane uzgodnienia zakresu i szczegółowości

Zakres i szczegółowość prognozy zostały uzgodnione przez:

- Regionalną Dyрекcyję Ochrony Środowiska w Warszawie,
- Państwowego Powiatowego Inspektora Sanitarnego z/s w Chylicach.

Regionalny Dyrektor Ochrony środowiska w Warszawie pismem z dnia 26.10.2021 r. (WOOŚ-III.411.264.2021.JD) na podstawie art. 57 ust. 1 pkt 2 w związku z art. 53 ust. 1 i ust. 3 ustawy z dnia 3 października 2008 r. o udostępnieniu informacji o środowisku i jego ochronie, udziale społeczeństwa w ochronie środowiska oraz o ocenach oddziaływania na środowisko (Dz. U. z 2021 r. poz. 247 z późn. zm.) uzgodnił zakres prognozy zgodny z art. 51 ust. 2 ustawy o oś

Stopień szczegółowości:

- w prognozie powinien być przedstawiony wpływ realizacji postanowień sporządzanego dokumentu na chronione gatunki roślin, zwierząt i grzybów oraz krajobraz i klimat.

Państwowy Powiatowy Inspektor Sanitarny w Piasecznie z/s w Chylicach pismem z dnia 07.07.2021 r. (ZNS.4700.49.z.2021) uzgodnił zakres i stopień szczegółowości informacji wymaganych w prognozie oddziaływania na środowisko zgodnie z art. 53 i art. 58 pkt 3 ustawy z dnia 3 października 2008 r. o udostępnieniu informacji o środowisku i jego ochronie, udziale społeczeństwa w ochronie środowiska oraz o ocenach oddziaływania na środowisko (Dz. U. z 2021 r. poz. 247 z późn. zm.) oraz na podstawie art. 3 pkt 1 i art. 10 ust. 1 pkt 3 i ust. 2 ustawy z dnia 14 marca 1985 r. o Państwowej Inspekcji Sanitarnej (Dz. U. z 2021 r. poz. 195).

Stopień szczegółowości:

- zakres i stopień szczegółowości informacji powinien uwzględniać wymagania określone w art. 51 ust. 2 oraz art. 52 ustawy z dnia 3 października 2008 r. (Dz. U. z 2021 r. poz. 247 z późn. zm.).

1.4 Metoda opracowania prognozy

Prognoza została przygotowana w oparciu o akty prawne, które regulują wykonanie prognozy oddziaływania na środowisko z uwzględnieniem problematyki ochrony środowiska oraz wytycznych w zakresie strategicznych ocen oddziaływania na środowisko.

Prognoza została opracowana w kilku etapach obejmujących:

- zebranie i analizę materiałów wyjściowych (obowiązujące akty prawne, opracowania planistyczne i kartograficzne, studia, inwentaryzacja istniejącego zagospodarowania terenu);



- analizę zagrożeń i uciążliwości występujących w rozpatrywanym obszarze;
- ocenę realizacji ustaleń projektu planu miejscowego pod kątem szeroko rozumianej ochrony zasobów środowiska przyrodniczego, a także przedstawienie przewidywanych skutków dla stanu i funkcjonowania środowiska (przekształceń) oraz warunków życia mieszkańców.

W prognozie szczegółowo przeanalizowano ustalenia projektu planu miejscowego, tj.: zapisów w tekście oraz treści rysunku. W wyniku realizacji planu miejscowego oceniono skutki dla środowiska, wynikają z projektowanego przeznaczenia terenów na określone rodzaje użytkowania oraz określenia zasad zagospodarowania tych obszarów.

Metody prognozowania przedstawione w formie analizy opisowej, zostały głównie oparte na publikowanych raportach oddziaływania na środowisko, artykułach i przepisach branżowych oraz analogii do skutków realizacji działań o podobnym zakresie i charakterze na terenach o zbliżonych uwarunkowaniach środowiskowych.

W oparciu o dostępną wiedzę skoncentrowano się na szczegółowym przeanalizowaniu wpływu projektowanych ustaleń planu miejscowego na środowisko oraz życie i zdrowie ludzi. W prognozie poddano badaniu podjęte w planie działania zapobiegające i kompensujące ewentualne negatywne oddziaływania oraz zaproponowano rozwiązania alternatywne. Założono również, że przedsięwzięcia na terenie objętym planem będą realizowane zgodnie z obowiązującymi przepisami prawa dotyczącymi ochrony przyrody i środowiska.

Zgodnie z procedurą strategicznej oceny oddziaływania na środowisko, projekt planu podlega zaopiniowaniu przez właściwe organy wskazane w obowiązujących przepisach prawa oraz upublicznieniu w trakcie wyłożenia do publicznego wglądu w ramach partycypacji społecznej. Zgodnie z art. 55 ust. 2 ustawy o udostępnianiu informacji o środowisku i jego ochronie, udziale społeczeństwa w ochronie środowiska oraz o ocenach oddziaływania na środowisko projekt dokumentu nie może zostać przyjęty, jeżeli z przeprowadzonej oceny wynika, że może on znacząco negatywnie oddziaływać na obszar Natura 2000, a jednocześnie nie zachodzą przesłanki, o których mowa w art. 34 ustawy z dnia 16 kwietnia 2004 r. o ochronie przyrody.

1.5 Materiały źródłowe

- Projekt miejscowego planu zagospodarowania przestrzennego dla części działki o nr ewid. 10/54 z obrębu ewid. 02-02 w Konstancinie-Jeziornie;
- Studium uwarunkowań i kierunków zagospodarowania przestrzennego Miasta i Gminy Konstancin-Jeziorna zatwierdzone Uchwałą Nr 97/III/17/99 Rady Miejskiej Konstancin-Jeziorna z dnia 27 grudnia 1999 r.;
- Opracowanie ekofizjograficzne podstawowe dla potrzeb opracowania projektu miejscowego planu zagospodarowania przestrzennego dla części działki o nr ewid. ewid. 10/54 z obrębu ewid. 02-02 w Konstancinie-Jeziornie;
- Miejscowy plan zagospodarowania przestrzennego gruntów osiedla Mirków i terenów przyległych, zatwierdzony Uchwałą Nr 413/III/51/2002 Rady Miejskiej Konstancin-Jeziorna z dnia 24 września 2002 r., opublikowaną w Dzienniku



Urzędowym Województwa Mazowieckiego Nr 268 z dnia 15 października 2002 r., poz. 6922;

- Plan Zagospodarowania Przestrzennego Województwa Mazowieckiego zatwierdzony Uchwałą Nr 22/18 Sejmiku Województwa Mazowieckiego z dnia 19 grudnia 2018 r.;
- Strategia Rozwoju Województwa Mazowieckiego do 2030 r. zatwierdzona Uchwałą Nr 158/13 Sejmiku Województwa Mazowieckiego z dnia 28 października 2013 r.;
- Strategia Zrównoważonego Rozwoju Powiatu Piaseczyńskiego;
- Opracowanie ekofizjograficzne do Studium uwarunkowań i kierunków zagospodarowania przestrzennego Miasta i Gminy Konstancin-Jeziorna;
- Opracowanie ekofizjograficzne dla gminy Konstancin-Jeziorna, Etap I – Wstępne studium ekofizjograficzne (część opisowa), 2003 r.;
- Strategia rozwoju Gminy Konstancin-Jeziorna do 2020 r.;
- Program ochrony środowiska dla gminy Konstancin-Jeziorna na lata 2013 – 2020;
- Prognoza oddziaływania na środowisko, Program ochrony środowiska dla powiatu piaseczyńskiego, na lata 2016-2019 z perspektywą na lata 2020-2023;
- Mapa hydrogeologiczna Polski w skali 1:50 000 z objaśnieniami – Państwowy Instytut Geologiczny, Warszawa 1997;
- Mapa geologiczno-gospodarcza Polski w skali 1:50 000 z objaśnieniami – Państwowy Instytut Geologiczny, Warszawa 1997;
- Mapy glebowo – rolnicze;
- Ortofotomapa, www.geoportal.gov.pl ;
- Dane Narodowego Instytutu Dziedzictwa, www.mapy.zabytek.gov.pl/nid/ ;
- Dane dostępne w Systemie Informacji Przestrzennej gminy Konstancin-Jeziorna, www.gsip.konstancinjeziorna.pl ;
- Dane Państwowego Instytutu Geologicznego, www.pgi.gov.pl ;
- Serwis internetowy Generalnej Dyrekcji Ochrony Środowiska, www.geoserwis.gdos.gov.pl/mapy/;
- Serwis internetowy Parki Otwock, <http://parki.otwock.pl/chojnowski-park-krajobrazowy>.

2. CHARAKTERYSTYKA GŁÓWNYCH CELÓW MPZP

2.1 Ogólna charakterystyka obszaru opracowania

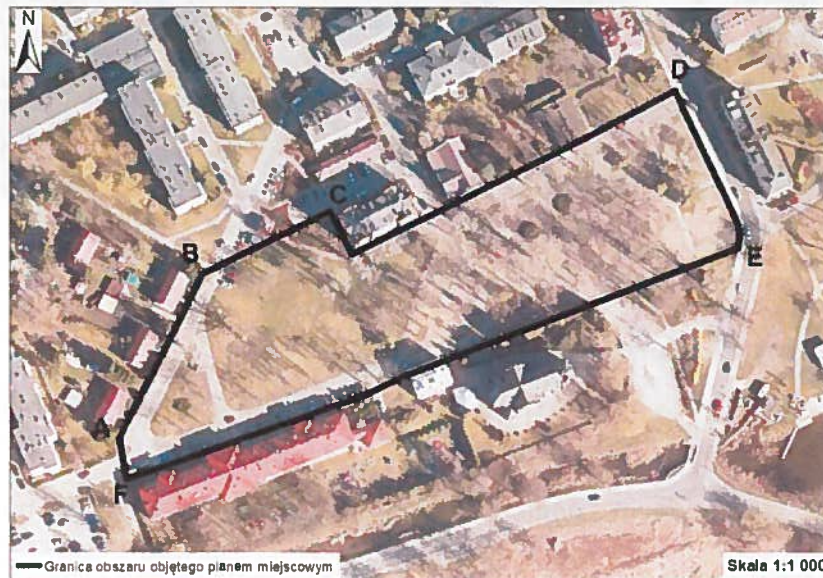
Obszar objęty sporządzeniem planu miejscowego stanowi część działki o nr. ewid. 10/54 z obrębu ewid. 02-02 w Konstancinie-Jeziornie. Przedmiotowy teren obejmuje ok. 1,63 ha. Teren znajduje się bezpośrednio przy drodze gminnej – ul. Anny Walentynowicz oraz drodze powiatowej – ul. Mirkowska, a także w niedalekiej odległości od drogi wojewódzkiej nr 721 – Aleja Wojska Polskiego w Konstancinie-Jeziornie (rycina 1). Zgodnie z wypisem z rejestru gruntów i budynków obszar opracowania stanowi teren mieszkaniowy – B. Poniższa rycina 2 i rycina 3 przedstawiają aktualne zagospodarowanie terenu opracowania.



Teren objęty planem miejscowym znajduje się w części w granicach układu urbanistycznego osiedla robotniczego Mirków – wpisany do rejestru zabytków pod nr A-1319.

Na obszarze planu miejscowego nie występują stanowiska archeologiczne.

Teren planu miejscowego znajduje się w granicach obszaru narażonego na niebezpieczeństwo powodzi.



Rycina 1. Obszar opracowania miejscowego planu zagospodarowania przestrzennego dla części działki o nr ewid. 10/54 z obrębu ewid. 02-02 w Konstancinie-Jeziornie.

Źródło: Opracowanie własne na podstawie <http://gsip.konstancinjeziorna.pl/map/>.



Rycina 2. Teren opracowania.

Źródło: Opracowanie własne.



Rycina 3. Teren opracowania.

Źródło: Opracowanie własne.

2.2 Ustalenia projektu planu

Dokonano analizy zapisów planu. Projekt planu miejscowego określa przeznaczenie poszczególnych terenów oraz szczegółowe zasady ich zagospodarowania.

Terenom wydzielonym liniami rozgraniczającymi przypisano poniższe funkcje (tabela 1):

Tabela 1. Ustalenia dla terenów w projekcie planu.

Teren	Przeznaczenie terenu	Zasady zagospodarowania terenu			
		Minimalny i maksymalny wskaźnik intensywności zabudowy	Maksymalna wysokość zabudowy	Minimalna pow. nowowydzielanej działki	Minimalny udział % PBC
ZP 1, ZP 2	<ul style="list-style-type: none">• zielen publiczna urządzona;• urządzenia sportowo-rekreacyjne;• place zabaw;• obiekty oraz urządzenia infrastruktury technicznej;• miejsca do parkowania	nie mniej niż 0,01 nie więcej niż 0,1	<ul style="list-style-type: none">• nie większa niż 10 m, nie dotyczy to infrastruktury technicznej z zakresu łączności publicznej;	2000 m ²	nie mniej niż 30 %, powierzchni biologicznie czynnej
ZP 3	<ul style="list-style-type: none">• zielen publiczna urządzona;• place zabaw;• obiekty oraz urządzenia infrastruktury technicznej;	nie mniej niż 0,01 nie więcej niż 0,1	<ul style="list-style-type: none">• nie większa niż 10 m, nie dotyczy to infrastruktury technicznej z zakresu łączności publicznej;	2500 m ²	nie mniej niż 70 %, powierzchni biologicznie czynnej



Teren	Przeznaczenie terenu	Ustalenia szczegółowe
KDD 1	• teren komunikacyjny – droga publiczna klasy dojazdowej	• ustala się szerokość pasa terenu przeznaczonego pod drogę w liniach rozgraniczających 8 m
KDD 2	• teren komunikacyjny – droga publiczna klasy dojazdowej	• szerokość pasa terenu przeznaczonego pod drogę w granicach planu – zmienna od 9 m do 18 m
KDD 3	• teren komunikacyjny – droga publiczna klasy dojazdowej	• szerokość pasa terenu przeznaczonego pod drogę w granicach planu – zmienna od 9 m do 10 m
KDD 4	• teren komunikacyjny – droga publiczna klasy dojazdowej	• szerokość pasa terenu przeznaczonego pod drogę w granicach planu – zmienna od 8 m do 12 m
KPR	• teren komunikacyjny – ciąg pieszo-rowerowy	• ustala się minimalną szerokość w liniach rozgraniczających 7 m

Źródło: Opracowanie własne na podstawie projektu planu.

Ustalenia mające wpływ na środowisko przyrodnicze to:

- przeznaczenie terenu;
- linie rozgraniczające tereny o różnym przeznaczeniu lub różnych zasadach zagospodarowania;
- maksymalna wysokość zabudowy – w metrach;
- minimalny udział powierzchni biologicznie czynnej w powierzchni działki budowlanej;
- minimalny i maksymalny wskaźnik intensywności zabudowy.

Ponizej przedstawiono rysunek projektu miejscowego planu zagospodarowania przestrzennego dla części działki o nr ewid. 10/54 z obrębu ewid. 02-02 w Konstancinie-Jeziornie. (rycina 4).



Prognoza oddziaływania na środowisko do projektu miejscowego planu zagospodarowania przestrzennego dla części działki o nr ewid. 10/54 z obrębu ewid. 02-02 w Konstancinie-Jeziornie



**MIEJSCOWY PLAN ZAGOSPODAROWANIA PRZESTRZENNEGO
DLA CZĘŚCI DZIAŁKI O NR EWID. 10/54 Z OBRĘBU EWID. 02-02
W KONSTANCINIE-JEZIORNIE**

Skala 1:1 000

W KONSTANCINIE-JEZIORNIE

Załącznik Nr 1 do uchwały nr
Rady Miejskiej Konstancin-Jeziorna
z dnia

Wzrost ze Studium uwarunkowań i kierunków zagospodarowania
przestrzennego Miasta i Gminy Konstancin-Jeziorna
Uchwała nr 97/III/17/93 Rady Miejskiej
Konstancin-Jeziorna z dnia 27 grudnia 1999 r.
Skala 1:10 000

Ustalenia planu

--- Granica obszaru objętego planem miejscowym
--- Linia rozgraniczająca tereny o różnym przeznaczeniu
--- lub różnych zasadach zagospodarowania

■ Zwymiarowanie odległości (w metrach)

Przeznaczenie terenu

■ ZP - teren zieleni publicznej urządzonej
□ KDD - teren komunikacyjny - droga publiczna klasy
dojazdowej

□ KPR - teren komunikacyjny - ciąg pieszo-rowerowy

Oznaczenie graficzne wynikające z przepisów odrębnych

--- Granica układu urbanistycznego osiedla robotniczego Mirków

Oznaczenie graficzne mające charakter informacyjny

--- Historyczny zespół budowlany (poza granicami
planu)

--- Granica układu urbanistycznego osiedla
robotniczego Mirków (poza granicami planu)

**MIEJSCOWY PLAN ZAGOSPODAROWANIA PRZESTRZENNEGO
DLA CZĘŚCI DZIAŁKI O NR EWID. 10/54 Z OBRĘBU EWID. 02-02
W KONSTANCINIE-JEZIORNIE**

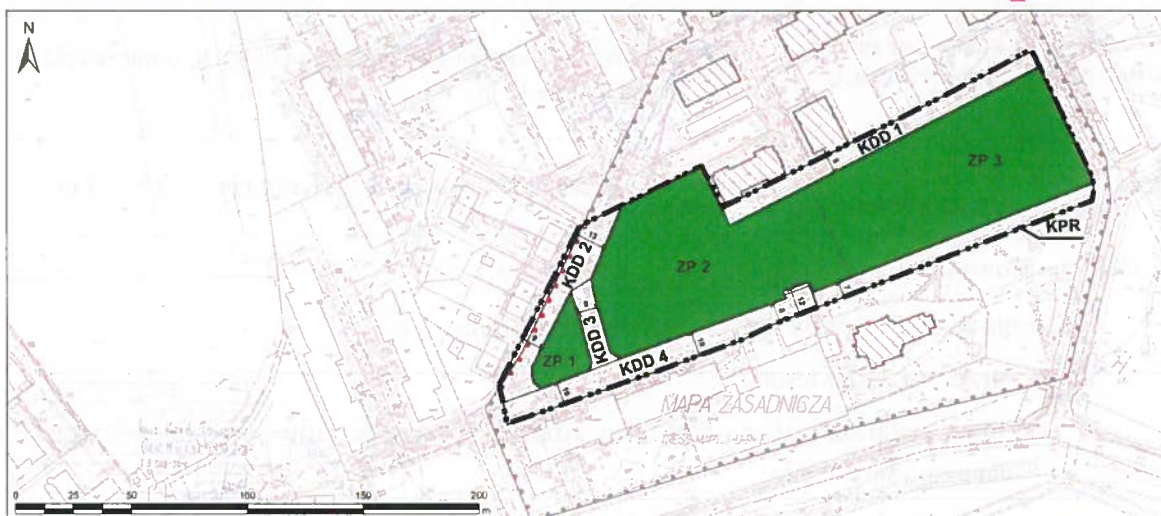
URZĄD MIASTA I GMINY KONSTANCIN-JEZIORNA
WYDZIAŁ PLANOWANIA PRZESTRZENNEGO

AUTORZY:
mgr inż. arch. Ewa Kimkowska-Sul
mgr Elżbieta Bartiszewska
mgr inż. Katarzyna Zielińska

SKALA
1:1 000
DATA
Listopad 2021



Cały obszar objęty planem położony jest w:
- strefie "B" ochrony uzdrowiskowej uzdrowiska Konstancin-Jeziorna,
- granicach obszaru narażonego na niebezpieczeństwo powodzi,
- obszarze Głównych zbiorników wód podziemnych
Nr 222 Dolina Środkowej Wisły - Warszawa - Puławy,
Nr 215 Subniecka Warszawska,
Nr 215A Subniecka Warszawska - część centralna.



Rycina 4. Rysunek projektu miejscowego planu zagospodarowania przestrzennego dla części działki o nr ewid. 10/54 z obrębu ewid. 02-02 w Konstancinie-Jeziornie.

Źródło: Opracowanie własne.

Realizacji głównych celów miejscowego planu zagospodarowania przestrzennego służyć mają następujące ustalenia:

- 1) przeznaczenie terenów oraz linie rozgraniczające tereny o różnym przeznaczeniu lub różnych zasadach zagospodarowania;
- 2) zasady ochrony i kształtowania ładu przestrzennego;
- 3) zasady ochrony środowiska, przyrody i krajobrazu;
- 4) zasady kształtowania krajobrazu;
- 5) zasady ochrony dziedzictwa kulturowego i zabytków, w tym krajobrazów kulturowych;
- 6) zasady kształtowania zabudowy oraz wskaźniki zagospodarowania terenu, maksymalną i minimalną intensywność zabudowy, minimalny udział procentowy powierzchni biologicznie czynnej w odniesieniu do powierzchni działki budowlanej, maksymalną wysokość zabudowy, minimalną liczbę miejsc do parkowania w tym miejsca przeznaczone na parkowanie pojazdów zaopatrzone w kartę parkingową i sposób ich realizacji oraz gabaryty obiektów;
- 7) granice i sposoby zagospodarowania terenów lub obiektów podlegających ochronie, na podstawie odrębnych przepisów;



- 8) szczegółowe zasady i warunki scalania i podziału nieruchomości objętych planem miejscowym;
- 9) zasady modernizacji, rozbudowy i budowy systemów komunikacji i infrastruktury technicznej;
- 10) sposób i termin tymczasowego zagospodarowania, urządzania i użytkowania terenów;
- 11) stawki procentowe, na podstawie których ustala się jednorazową opłatę od wzrostu wartości nieruchomości związanego z uchwaleniem planu.

Z powodu braku okoliczności faktycznie uzasadniających dokonanie takich ustaleń w planie nie ustala się:

- 1) zasad ochrony dóbr kultury współczesnej;
- 2) wymagań wynikających z potrzeb kształtowania przestrzeni publicznych;
- 3) granic terenów górniczych;
- 4) szczególne warunki zagospodarowania terenów oraz ograniczenia w ich użytkowaniu, w tym zakaz zabudowy.

Dla terenu objętego opracowaniem miejscowego planu zagospodarowania przestrzennego dla części działki o nr ewid. 10/54 z obrębu ewid. 02-02 w Konstancinie-Jeziornie obowiązuje miejscowy plan zagospodarowania przestrzennego gruntów osiedla Mirków i terenów przyległych, zatwierdzony uchwałą nr 413/III/51/2002 Rady Miejskiej Konstancin-Jeziorna z dnia 24 września 2002 r. (opublikowana w Dzienniku Urzędowym Województwa Mazowieckiego Nr 268 poz. 6922 z dnia 15 października 2002 r.) ze zmianami.

Przystąpienie do sporządzenia miejscowego planu dla części działki o nr ewid. 10/54 z obrębu ewid. 02-02 nastąpiło w związku z planowaną budową boiska wielofunkcyjnego dla dzieci i młodzieży na terenie części działki o nr ewid. 10/54 z obrębu ewid. 02-02.

2.3 Powiązania z innymi dokumentami

Miejscowy plan zagospodarowania przestrzennego powstał w oparciu o dokumenty strategiczne i planistyczne opracowane na szczeblu gminy. Dokumenty te zaś uwzględniają cele i kierunki zawarte w innych dokumentach wyższych szczebli (powiatu, województwa i kraju). Za najistotniejsze uznano zapisy:

- Planu Zagospodarowania Przestrzennego Województwa Mazowieckiego przyjętego uchwałą Sejmiku Województwa Mazowieckiego Nr 22/18 z dnia 19 grudnia 2018 r.;
- Strategii Rozwoju Województwa Mazowieckiego do 2030 r. (Uchwała Nr 158/13 Sejmiku Województwa Mazowieckiego z dnia 28 października 2013 r.);
- Strategii Zrównoważonego Rozwoju Powiatu Piaseczyńskiego;
- Strategii Rozwoju Gminy Konstancin-Jeziorna do 2020 roku.

Studium uwarunkowań i kierunków zagospodarowania przestrzennego Miasta i Gminy Konstancin-Jeziorna

Na etapie oceny studium uwarunkowań obejmującego ten obszar, stwierdzono zgodność ustaleń z powyższymi dokumentami.

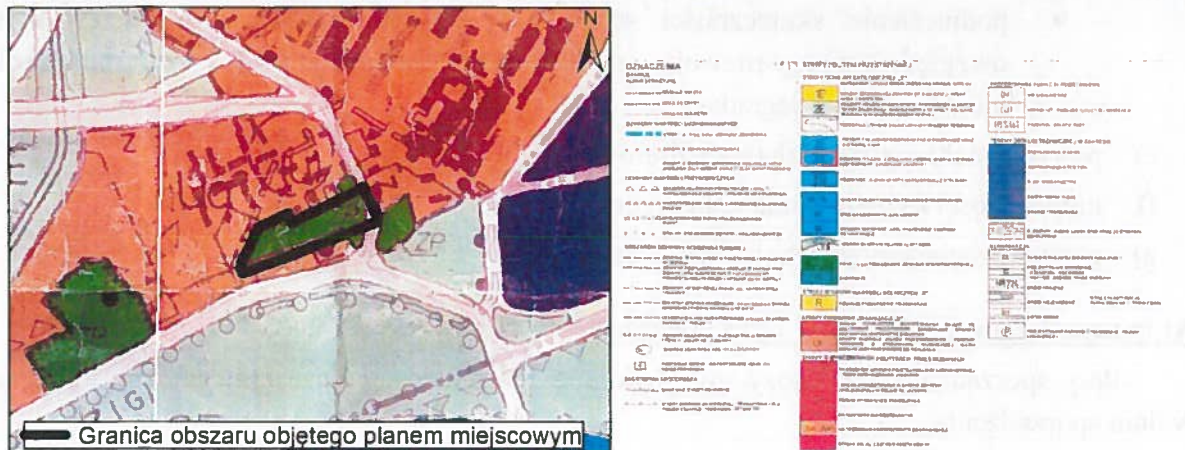


Studium jest podstawowym dokumentem wyrażającym politykę przestrzenną gminy. Ustalenia studium są wiążące dla organów sporządzających plan miejscowy. W obowiązującym Studium uwarunkowań i kierunków zagospodarowania przestrzennego Miasta i Gminy Konstancin-Jeziorna, zatwierdzonym Uchwałą Nr 97/III/17/99 Rady Miejskiej Konstancin-Jeziorna z dnia 27 grudnia 1999 r. przyjmując rozwój gminy Konstancin-Jeziorna jako nadrzędny cel strategiczny rozwoju, ustalono cel kierunkowy polityki przestrzennej gminy realizowanej m.in. poprzez:

- rozwój mieszkalnictwa jednorodzinnego, zróżnicowanego dla stałych mieszkańców o normalnym standardzie, rezydencjonalnego i sezonowego;
- dążenie do pełnej obsługi mieszkalnictwa w usługi z nim związane w zakresie oświaty, wychowania, kultury i opieki zdrowotnej;
- realizację usług komercyjnych i usług publicznych o charakterze ponadlokalnym, przeznaczonych do pełnienia funkcji administracyjno-biurowej, oświaty, nauki, kultury, obsługi bankowej;
- zachowanie i stymulacja dalszego rozwoju wiodącej funkcji uzdrowiskowej, z zachowaniem zasad rozwoju proekologicznego;
- podniesienie standardu obsługi technicznej w zakresie komunikacji i uzbrojenia (prawidłowa obsługa komunikacyjna, uporządkowanie gospodarki wodno-ściekowej).

W Studium uwarunkowań i kierunków zagospodarowania przestrzennego określono między innymi strukturę funkcjonalno-przestrzenną gminy.

Projekt miejscowego planu zagospodarowania przestrzennego uwzględnia cele i kierunki zawarte w Studium uwarunkowań i kierunków zagospodarowania przestrzennego miasta i gminy Konstancin-Jeziorna przyjętym Uchwałą Nr 97/III/17/99 Rady Miejskiej Konstancin-Jeziorna z dnia 27 grudnia 1999 r. Obszar objęty miejscowym planem zagospodarowania przestrzennego w Studium znajduje się na fragmencie w strefie urbanizacji Ua (adaptowanej zabudowy) obejmującej tereny istniejącego, adaptowanego zainwestowania, w tym zawierające rezerwy na uzupełnienie zabudowy, w przeważającej części w strefie ZP (parki, w tym podlegające ochronie konserwatorskiej) oraz w części w strefie komunikacji – droga klasy zbiorczej (rycina 5).



Rycina 5. Wyrys ze Studium uwarunkowań i kierunków zagospodarowania przestrzennego miasta i gminy Konstancin Jeziorna – kierunki – struktura funkcjonalno-przestrzenna.

Źródło: Opracowanie własne.

Projekt miejscowego planu zagospodarowania przestrzennego dla części działki o nr ewid. 10/54 z obrębu ewid. 02-02 w Konstancinie-Jeziornie, zgodny jest również z celami ochrony środowiska określonymi w nadrzędnych i równorzędnych dokumentach, ustanowionych na szczeblu międzynarodowym, krajowym, regionalnym i lokalnym, które wymieniono na początku opracowania. Cele tych dokumentów opierają się o podstawowe zasady zrównoważonego gospodarowania zasobami naturalnymi.

Cele ustanowione we wspomnianych dokumentach obejmują m.in.:

- a) w zakresie użytkowania zasobów wodnych:
 - ograniczenie negatywnego wpływu na stosunki wodne i jakość wód powierzchniowych i podziemnych,
 - racjonalizacja gospodarki wodnej,
 - wzmocnienie ochrony dolin rzecznych,
 - ochrona obszarów wodno-błotnych;
- b) w zakresie zasobów biotycznych i krajobrazowych:
 - ochrona różnorodności biologicznej,
 - zapewnienie ciągłości korytarzy ekologicznych,
 - tworzenie spójnego przestrzennie systemu obszarów prawnie chronionych niezbędnych dla zachowania równowagi ekologicznej,
 - ochrona walorów krajobrazowych;
- c) zachowanie korzystnych warunków aerosanitarnych poprzez kształtowanie struktur ograniczających negatywne skutki zmian lokalnego klimatu (wpływają one na jakość powietrza, minimalizują wpływ hałasu i promieniowania elektromagnetycznego oraz przyczyniają się do zmniejszenia emisji substancji i energii);
- d) w zakresie gospodarki odpadowej:
 - minimalizacja wytwarzania oraz składowania odpadów,
 - osiągnięcie maksymalnych poziomów odzysku odpadów,



- podniesienie skuteczności selektywnej zbiórki odpadów ze szczególnym uwzględnieniem rozwoju selektywnej zbiórki odpadów komunalnych ulegających biodegradacji;
- e) potrzeby ochrony dziedzictwa kulturowego;
- f) konieczności kształtowania ładu przestrzennego;
- g) poprawa świadomości ekologicznej społeczeństwa.

Akty prawne uwzględnione w opracowaniu

Przy sporządzaniu prognozy uwzględnione zostały następujące akty prawne aktualne w dniu sporządzenia:

- Ustawa z dnia 27 kwietnia 2001 r. Prawo Ochrony Środowiska (Dz. U. z 2020 r. poz. 1219 z późn. zm.);
- Ustawa z dnia 3 października 2008 r. o udostępnieniu informacji o środowisku i jego ochronie, udziale społeczeństwa w ochronie środowiska oraz ocenach oddziaływania na środowisko (Dz. U. z 2021 r. poz. 247 z późn. zm.);
- Ustawa z dnia 16 kwietnia 2004 r. o ochronie przyrody (Dz. U. z 2021 r. poz. 1098 z późn. zm.);
- Ustawa z dnia 27 marca 2003 r. o planowaniu i zagospodarowaniu przestrzennym (Dz. U. z 2021 r. poz. 741 z późn. zm.);
- Ustawa z dnia 7 czerwca 2001 r. o zbiorowym zaopatrzeniu w wodę i zbiorowym odprowadzeniu ścieków (Dz. U. z 2020 r. poz. 2028);
- Ustawa z dnia 3 lutego 1995 r. o ochronie gruntów rolnych i leśnych (Dz. U. z 2021 r. poz. 1326);
- Ustawa z dnia 23 lipca 2003 r. o ochronie zabytków i opiece nad zabytkami (Dz. U. z 2021 r. poz. 710 z późn. zm.);
- Rozporządzenie Rady Ministrów z dnia 10 września 2019 r. w sprawie przedsięwzięć mogących znacząco oddziaływać na środowisko (Dz. U. z 2019 r. poz. 1839);
- Rozporządzenie Ministra Środowiska z dnia 14 czerwca 2007 r. w sprawie dopuszczalnych poziomów hałasu w środowisku (Dz. U. z 2014 r. poz. 112).

2.4 Opis działań służących ochronie środowiska będących realizacją głównych celów miejscowego planu zagospodarowania przestrzennego

W celu realizacji osiągnięcia standardów ochrony środowiska przyrodniczego oraz racjonalnego zagospodarowania przestrzeni w projekcie planu miejscowego znalazły się następujące zapisy:

- obowiązek ochrony obszaru objętego planem położonego w strefie „B” ochrony uzdrowiska Konstancin Jeziorna – zgodnie z przepisami odrębnymi;
- nakaz zapewnienia właściwych udziałów powierzchni biologicznie czynnych na działce budowlanej na poziomie minimum 30 %, na terenach zieleni publicznej urządzonej – oznaczonych na rysunku planu symbolami ZP 1 i ZP 2;



- nakaz zapewnienia właściwych udziałów powierzchni biologicznie czynnych na działce budowlanej na poziomie minimum 70 %, na terenie zieleni publicznej urządzonej – oznaczonym na rysunku planu symbolem ZP 3;
- zakaz realizowania przedsięwzięć mogących zawsze znacząco bądź potencjalnie oddziaływać na środowisko.

W odniesieniu do istniejącego drzewostanu:

- na terenie objętym planem miejscowym zaleca się stosowanie rodzimych gatunków drzew ozdobnych o umiarkowanej sile wzrostu.

W odniesieniu do fauny:

- nakaz ochrony naturalnego środowiska zwierząt poprzez ochronę zieleni.

W odniesieniu do stosunków wodnych:

- nakaz prowadzenia gospodarki ściekowej zgodnie z ustaleniami planu.

W odniesieniu do gleb:

- zakaz zanieczyszczania, gromadzenia i składowania na jej powierzchni niebezpiecznych substancji chemicznych lub materiałów i odpadów niebezpiecznych dla zdrowia.

W zakresie infrastruktury technicznej:

- w zakresie zaopatrzenia w wodę – nakaz podłączenia do gminnej sieci wodociągowej,
- w zakresie odprowadzania ścieków komunalnych:
 - nakaz podłączenia do gminnej sieci kanalizacyjnej,
 - zakaz budowy indywidualnych przydomowych oczyszczalni ścieków.

W zakresie odprowadzania wód opadowych i roztopowych:

- nakaz odprowadzenia wód opadowych i roztopowych z parkingów powierzchniowo na teren biologicznie czynny działki lub do studni chłonnych ewentualnie zbiorników powierzchniowych lub podziemnych po doprowadzeniu parametrów wody do zgodnych z przepisami.

W odniesieniu do powietrza i klimatu akustycznego:

- zakaz przekraczania norm dopuszczalnych hałasu generowanego przez jednostki ZP 1, ZP 2, ZP3 na terenach chronionych akustycznie, zgodnie z rozporządzeniem Ministra Środowiska z dnia 14 czerwca 2007 r. w sprawie dopuszczalnych poziomów hałasu w środowisku (Dz. U. z 2014 r. poz. 112, Nr 120, poz. 826).

W zakresie zaopatrzenia w energię cieplną i gaz:

- zaopatrzenie w gaz – z sieci gazowej.

W odniesieniu do krajobrazu:

- ustalono przeznaczenie terenu objętego planem miejscowym – tereny zieleni publicznej urządzonej,
- ustalono zasady, parametry i wskaźniki zabudowy, które opisują intensywność zabudowy, wysokość zabudowy,



- dopuszczono możliwość sytuowania infrastruktury technicznej z zakresu łączności publicznej, zgodnie z przepisami odrębnymi.

W odniesieniu do krajobrazu kulturowego:

- część obszaru objętego planem miejscowym położona jest w obszarze układu urbanistycznego osiedla robotniczego Mirków, wpisanego do rejestru zabytków pod Nr A-1319, na którym obowiązują ustalenia ustawy o ochronie zabytków i opiece nad zabytkami.

3. CEL PROGNOZY. METODY ZASTOSOWANE PRZY SPORZĄDZANIU PROGNOZY.

Podstawowym celem sporządzenia prognozy oddziaływania na środowisko miejscowego planu zagospodarowania przestrzennego dla części działki o nr ewid. 10/54 z obrębu ewid. 02-02 w Konstancinie-Jeziornie jest analiza skutków realizacji ustaleń analizowanego projektu planu dla środowiska, analiza potencjalnych skutków zmiany stanu środowiska w przypadku braku jego realizacji oraz ocena czy analizowane zmiany w środowisku będą znaczące. Ponadto w prognozie zostały określone propozycje rozwiązań, dzięki którym skutki te będą mogły zostać wyeliminowane lub złagodzone (w dostosowaniu do przyjętej szczegółowości i charakteru ustaleń projektu planu).

Prognoza została opracowana w kilku etapach obejmujących:

- prace dokumentacyjno-analityczne polegające na zebraniu i analizie materiałów wejściowych obejmujące w szczególności:
 - analizę treści projektu planu oraz jego powiązań z innymi dokumentami (w tym ocena niesprzeczności ustaleń planu z celami Studium Uwarunkowań i Kierunków Zagospodarowania Przestrzennego Miasta i Gminy Konstancin-Jeziorna,
 - analizę istniejącego stanu środowiska i problemów jego ochrony,
 - inwentaryzację istniejącego zagospodarowania terenu;
- ocenę oddziaływania na środowisko obejmującą identyfikację możliwych znaczących i potencjalnie znaczących oddziaływań na poszczególne komponenty środowiska, z uwzględnieniem zależności między elementami środowiska i między oddziaływaniami na te elementy;
- przedstawienie rozwiązań mających na celu zapobieganie, ograniczanie lub kompensację przyrodniczą negatywnych oddziaływań na środowisko, mogących być rezultatem realizacji lub braku realizacji projektowanego dokumentu;
- przedstawienie metod monitorowania skutków realizacji ustaleń ocenianego projektu planu.

W trakcie opracowania prognozy wzięto pod uwagę specyfikę ustaleń miejscowego planu zagospodarowania przestrzennego. Zgodnie z art. 14 ustawy z dnia 27 marca 2003 r. o planowaniu i zagospodarowaniu przestrzennym, plan miejscowy sporządza się w celu ustalenia przeznaczenia terenów oraz określenia sposobów ich zagospodarowania i zabudowy.



W tym miejscu należy zauważyć, że plan miejscowy nie określa ram czasowych w jakich planowane zagospodarowanie terenu ma nastąpić, jak również nie gwarantuje tego, że na całym terenie docelowo powstanie zainwestowanie w maksymalnej dozwolonej wielkości i skali. Powyższe powoduje, że prognozowanie zmian w środowisku ograniczone jest do wskazania potencjalnych oddziaływań praktycznie bez możliwości zwymiarowania zmian i przekształceń. Skutki realizacji planu i ocena ich wpływu na środowisko mogą być zatem przedstawione prawie wyłącznie metodą opisową, a metody ilościowe będą tu miały ograniczone zastosowanie.

W celu przygotowania prognozy dokonano analizy dostępnych materiałów o stanie środowiska dla części działki o nr ewid. 10/54 z obrębu ewid. 02-02. Na jej podstawie oceniono stan środowiska naturalnego na obszarze projektowanego planu i posługując się analogią określono wpływ projektowanego sposobu zagospodarowania na środowisko. Zarówno analiza, jak i prognoza przedstawione zostały w sposób opisowy.

Analiza ustaleń miejscowego planu zagospodarowania przestrzennego pozwoliła stwierdzić, że nie są one sprzeczne z zapisami Studium uwarunkowań i kierunków zagospodarowania przestrzennego gminy oraz że w zakresie ochrony środowiska zarówno przyrodniczego jak i warunków życia ludzi są zgodne z polityką miasta i jego celami ekologicznymi.

4. ISTNIEJĄCY STAN ŚRODOWISKA

4.1 Położenie analizowanego terenu

Analizowany teren znajduje się w województwie mazowieckim, w powiecie piaseczyńskim, w gminie Konstancin Jeziorna. Teren, dla którego opracowano projekt miejscowego planu zagospodarowania przestrzennego, leży w centralnej części gminy Konstancin-Jeziorna. Analizowany teren znajduje się przy ulicy Mirkowskiej i ulicy Anny Walentynowicz w miejscowości Konstancin-Jeziorna i obejmuje powierzchnię ok. 1,63 ha.

4.2 Rzeźba terenu i geomorfologia

Zgodnie z klasyfikacją fizyczno-geograficzną Polski J. Kondrackiego [1998] gmina Konstancin-Jeziorna położona jest w granicach dwóch mezoregionów: Równiny Warszawskiej (318.76) w zachodniej części gminy i Doliny Środkowej Wisły (318.75) we wschodniej części gminy. Mezoregiony te znajdują się w makroregionie Nizina Środkowomazowiecka (318.7), który z kolei jest częścią podprowincji Niziny Środkowopolskiej (318).

Jednostki geomorfologiczne, na których położona jest gmina Konstancin-Jeziorna, lewobrzeżny taras doliny Wisły oraz wysoczyzna Równiny Warszawskiej oddzielone są od siebie skarpią o wysokości ponad 10 m. Wysokość terenu nad poziomem morza wynosi ok. 88 m n. p. m.

Zgodnie z podziałem hydrograficznym Polski obszar gminy Konstancin-Jeziorna leży w dorzeczu Wisły i należy do zlewni dwóch jej prawobrzeżnych dopływów – Jeziorki i Wilanówki. W północnej części gminy wysoczyzną rozcina wąska dolina rzeki Jeziorki, która dopływa do doliny Wisły.



Pod względem geologicznym opracowywany teren znajduje się w obrębie rozległej jednostki strukturalnej zwanej Niecką Mazowiecką, utworzoną w osadach kredowych i wypełnioną osadami trzeciorzędu i czwartorzędu.

Według podziału regionalnego zwykłych wód podziemnych Polski obszar gminy Konstancin-Jeziorna wchodzi w skład regionu mazowieckiego, subregionu centralnego. Cechuje go wyraźna dominacja wodonośnych systemów kenozoicznych trzeciorzędowych i czwartorzędowych.

Teren opracowania w znajduje się na obszarze narażonym na niebezpieczeństwo powodzi (zagrożenie pośrednie rzeki Wisły).

4.3 Hydrologia. Wody powierzchniowe i podziemne

W zakresie wód podziemnych teren opracowania znajduje się w obszarze występowania wód czwartorzędowych i trzeciorzędowych.

Wody podziemne w utworach trzeciorzędowych wchodzi w skład Zbiornika Subniecki Warszawskiej – Głównego Zbiornika Wód Podziemnych Nr 215 i Zbiornika Subniecki Warszawskiej – część centralna – Głównego Zbiornika Wód Podziemnych Nr 215 A (zbiorniki nieudokumentowane).

Wody podziemne piętra czwartorzędowego występują w poziomach wodonośnych i stanowią cenny zasób dobrej jakości wód podziemnych – Zbiornik Doliny Środkowej Wisły – Główny Zbiornik Wód Podziemnych Nr 222 (zbiornik udokumentowany). W obrębie osadów czwartorzędowych występują dwie warstwy wodonośne. Warstwa górna, stanowiąca główny użytkowy poziom wodonośny, może być dwudzielna. Utworami rozdzielającymi (o miąższościach ok. 20 metrów) są utwory słabo przepuszczalne i nieprzepuszczalne (głównie gliny zwałowe, ilaste osady zastoiskowe). Ponad nimi leżą żwiry i piaski rzeczne i wodnolodowcowe utwory zlodowaceń bałtyckich, a poniżej różniące się nieco litologią i właściwościami filtracyjnymi piaski i żwiry przeważnie z okresu interglacjału wielkiego (mazowieckiego). Miąższość osadów waha się od 30 do 50 m. Charakteryzują się one wysokim współczynnikiem filtracji – od 2 do 5 x 10⁻⁴ m/s. Wydajność pojedynczego otworu studziennego może być bardzo duża i dochodzi nawet do 100 m³/h. Zwierciadło wodonośnego czwartorzędowego poziomu użytkowania w pasie wysoczyzny znajduje się na głębokości 20 – 25 m p. p. t. Natomiast swobodne zwierciadło wody występuje 76 – 80 m n.p.m. Naturalne wahania zwierciadła wody dochodzą do 0,5 – 1,5 m.

Na analizowanym obszarze poziomy wodonośne występują zarówno w utworach czwartorzędowych jak i trzeciorzędowych, jednak dominującym piętrem wodonośnym jest poziom czwartorzędowy, stanowiący główne źródło zaopatrzenia w wodę na przedmiotowym terenie.

4.4 Surowce naturalne

Zgodnie ze Studium Uwarunkowań i Kierunków Zagospodarowania Przestrzennego Gminy Konstancin-Jeziorna na terenie objętym analizą nie występują złoża kopalin przewidziane do eksploatacji i nie prowadzone jest wydobywanie kopalin.



4.5 Gleby

Obszar gminy Konstancin-Jeziorna cechuje się przewagą gleb pseudobielicowych.

Klasoużytki na terenie objętym opracowaniem, według ewidencji gruntów i budynków zostały zaliczone jako tereny mieszkaniowe – B.

4.6 Warunki klimatyczne

Gmina Konstancin-Jeziorna znajduje się w strefie klimatu umiarkowanego z przewagą wpływów kontynentalnych. Zgodnie z regionalizacją klimatyczno-rolniczą leży ona we wschodniej (mazowieckiej) części dzielnicy środkowej. Warunki klimatyczne gminy są typowe dla terenów Polski Centralnej. Przeważa tutaj wpływ klimatu subkontynentalnego, z oddziaływaniem cyrkulacji atlantyckiej, czyli masy powietrza atlantyckiego ścierają się z masami powietrza kontynentalnego. Jednak są one często modyfikowane przez obecność kompleksów leśnych oraz doliny rzeczne.

Średnia ilość opadów atmosferycznych w ciągu roku wynosi ok. 515 mm. Ponad 60 % opadów przypada na okres kwiecień – wrzesień. Średnia wilgotność względna powietrza wynosi około 80 %.

Średnia roczna temperatura powietrza wynosi ok. + 8°C. W najcieplejszym miesiącu lipcu średnia temperatura wynosi ok. 24°C, natomiast najniższa temperatura w styczniu wynosi ok. – 6°C. Na wysoką temperaturę powietrza wpływają warunki podłoża. W czasie największego promieniowania słonecznego łatwo nagrzewające się podłoże podnosi temperaturę powietrza.

Średnie roczne zachmurzenie w gminie Konstancin-Jeziorna wynosi ok. 65 % pokrycia nieba. Dodatkowo gminę cechuje wysoka liczba dni pochmurnych – 163 dni. W okresie zimowym (od listopada do lutego) obserwuje się najwięcej dni pochmurnych.

Dni burzowe występują głównie w okresie letnim (od maja do sierpnia).

Okres wegetacyjny na analizowanym obszarze wynosi około 210 dni.

W ciągu roku w gminie Konstancin-Jeziorna przeważa zachodnia cyrkulacja powietrza. Dominują kierunki wiatrów z zachodu, północno-zachodu i południowo-zachodu przy najsilniejszych zachodnich (ok. 45% ogólnej ich sumy). Stosunkowo duży udział mają również wiatry wschodnie i południowe (ok. 27% ogólnej ilości).

Na bilans cieplny, a także na różnorodność warunków topograficznych, składa się m.in.: rzeźba terenu, rodzaj podłoża, jego pokrycie i uwilgotnienie, odsłonięcie horyzontu.

Analizując ukształtowanie terenu oraz dane meteorologiczne dla regionu, należy stwierdzić, że wartości średniej rocznej temperatury oraz średniej ilości opadów atmosferycznych będą ulegały modyfikacjom i stanowią o zróżnicowaniu warunków mikroklimatycznych w tym obszarze.

Na uzdrowski charakter gminy Konstancin-Jeziorna ogromne znaczenie ma klimat lokalny. Określany jest on jako umiarkowany o dobrym nasłonecznieniu, słabych wiatrach i małej ilości opadów. Piaszczyste podłoże, które występuje na dość znacznym obszarze gminy,



zapewnia szybką infiltrację wód opadowych i obniżenie wilgotności. Na zdrowotny mikroklimat gminy wpływają lasy iglaste, które wzbogacają go bioskładnikami oraz olejkami eterycznymi, dzięki czemu sprzyja on profilaktyce schorzeń kardiologicznych, neurologicznych, laryngologicznych, reumatologicznych oraz ogólnej regeneracji biologicznej.

4.7 Klimat akustyczny

Poziomy dopuszczalny hałas określa Rozporządzenie Ministra Środowiska z dnia 14 czerwca 2007 r. w sprawie dopuszczalnych poziomów hałasu w środowisku. Ochronie akustycznej podlegają tereny zabudowy mieszkaniowej, jednorodzinnej, wielorodzinnej i zagrodowej oraz tereny szpitali, szkół, domów opieki społecznej, uzdrowisk oraz tereny rekreacyjno-wypoczynkowe.

Z uwagi na brak zakładów przemysłowych, na terenie planu, o klimacie akustycznym decyduje przede wszystkim (uwzględniając charakter źródła dźwięku) hałas komunikacyjno-drogowy, którego głównym źródłem jest droga gminna – ul. Anny Walentynowicz, droga powiatowa – ul. Mirkowska oraz pośrednio droga wojewódzka nr 721 – Aleja Wojska Polskiego.

Analizowane obszary oraz tereny w ich otoczeniu znajdują się poza strefą ochrony uzdrowskiej „A”, dla której obowiązują zaostrzone standardy w zakresie poziomów dopuszczalnych hałasu w środowisku.

Na obszarach opracowania nie przewiduje się zwiększonego ruchu samochodowego spowodowanego uchwaleniem planu miejscowego dla tego obszaru. Hałas kolejowy i przemysłowy nie oddziałuje na przedmiotowy obszar planu miejscowego.

Na terenie gminy Konstancin-Jeziorna Wojewódzki Inspektorat Ochrony Środowiska w Warszawie nie prowadzi pomiarów hałasu komunikacyjnego.

4.8 Flora i fauna

Zgodnie z regionalizacją geobotaniczną J. M. Matuszkiewicza obszar gminy Konstancin-Jeziorna jest położony w obrębie dwóch podokręgów. Są to: podokręg Warszawski okręgu Łowicko – Warszawskiego oraz podokręg Doliny Wisły „Puławy – Warszawa”.

Szata roślinna na obszarze objętym planem jest zróżnicowana. Występują tutaj zbiorowiska o charakterze kontynentalnym. Na obszarze opracowania nie zidentyfikowano żadnych rzadkich, ani chronionych gatunków grzybów i roślin.

Świat zwierzęcy reprezentują gatunki drobnych gryzoni oraz ptaków charakterystycznych dla terenów zabudowanych oraz łąk. Na terenach zadrzewionych i zakrzewionych spotkać można wiele gatunków małych ssaków (t. j.: lis, kuna domowa, łasica, zając szarak, sarna). Na obszarze analizowanym nie stwierdzono występowania zwierząt większych, ale nie można wykluczyć ich wędrowek, nie występują także gatunki zagrożonych. Na obszarze opracowania nie stwierdzono występowania chronionych gatunków zwierząt.



4.9 Formy ochrony przyrody

Teren objęty planem miejscowym znajduje się w niedalekim sąsiedztwie Warszawskiego Obszaru Chronionego Krajobrazu (WOCHK) – strefa zwykła, w której obowiązują przepisy Rozporządzenia Nr 3 Wojewody Mazowieckiego z dnia 13 lutego 2007 r. (Dz. Urz. Woj. Maz. z 2007 r., Nr 42 poz. 870) (w odległości ok. 100 m.). Funkcją Warszawskiego Obszaru Chronionego Krajobrazu jest korytarz ekologiczny umożliwiający migrację roślin, zwierząt i grzybów. Obszar ten pełni również funkcję otuliny, tj. terenu zabezpieczającego inne formy ochrony przyrody przed zagrożeniami zewnętrznymi, wynikającymi z działalności człowieka. WOCHK obejmuje tereny chronione ze względu na wyróżniający się krajobraz o zróżnicowanych ekosystemach, wartościowe ze względu na możliwość zaspokajania potrzeb związanych z turystyką i wypoczynkiem, a także pełnioną funkcją korytarzy ekologicznych.

Obszar objęty planem położony jest poza obszarem Natura 2000, a jego ustalenia nie wpływają na cele, przedmiot ochrony i integralność tego obszaru.

Na terenie gminy Konstancin-Jeziorna występuje wiele bardzo okazałych drzew, rosnących pojedynczo lub w grupach, które zostały objęte ochroną, jak pomnik przyrody. Najliczniej reprezentowane są pomniki przyrody, będące egzemplarzami rodzimych gatunków drzew. Wśród nich najwięcej jest dębów szypułkowych i lip drobnolistnych.

Na terenie objętym planem miejscowym nie występują pomniki przyrody.

4.10 Strefa ochrony uzdrowskiej

Do obszarów istotnych z przyrodniczego punktu widzenia, ale chronionych w oparciu o inne przepisy, niż ustawa o ochronie przyrody należą strefy ochrony uzdrowskiej, ustanowione Uchwałą Nr 244/V/17/2008 Rady Miejskiej Konstancin-Jeziorna z dnia 8 września 2008 r. (Dz. Urz. Woj. Maz. z 2013 r. poz. 5696 z późn. zm.).

Zgodnie ze statutem uzdrowska teren opracowania położony jest w strefie „B” ochrony uzdrowskiej, w której procentowy udział terenów biologicznie czynnych wynosi nie mniej niż 50 % powierzchni strefy.

W strefie B ochrony uzdrowskiej zabrania się m.in. prowadzenia robót melioracyjnych i innych działań powodujących niekorzystną zmianę istniejących stosunków wodnych oraz prowadzenia działań mających negatywny wpływ na fizjografię uzdrowska i jego układ urbanistyczny lub właściwości lecznicze klimatu.

4.11 Zabytki i dobra materialne

Część obszaru objętego planem miejscowym położona jest w obszarze układu urbanistycznego osiedla robotniczego Mirków, wpisanego do rejestru zabytków pod Nr A-1319 (data wpisu do rejestru zabytków 2 listopada 2015 r.).

5. ISTENIEJĄCE PROBLEMY OCHRONY ŚRODOWISKA

W opracowaniu ekofizjograficznym stwierdzono, że głównymi zagrożeniami dla środowiska związanymi z działalnością człowieka na tym obszarze planu może być:



- zanieczyszczenie powietrza poprzez indywidualne źródła ogrzewania budynków oraz poprzez silniki spalinowe i wytwarzanie hałasu;
- postępująca urbanizacja;
- rozwój komunikacyjny;
- nadmierne stosowanie wapna, nawozów sztucznych i środków ochrony roślin na terenach rolnych;
- ograniczenie powierzchni biologicznie czynnej;
- ograniczenie różnorodności biologicznej;
- odprowadzanie ścieków nieoczyszczonych do ziemi lub do wód powierzchniowych.

6. POTENCJALNE ZMIANY STANU ŚRODOWISKA W PRZYPADKU BRAKU REALIZACJI PROJEKTOWANEGO DOKUMENTU

Przeanalizowano kierunki i natężenie potencjalnych zmian, jakie mogłyby zaistnieć w środowisku, w przypadku braku podjęcia działań projektowych polegających na sporządzeniu planu miejscowego.

W przypadku braku realizacji planu na omawianym terenie użytkowanie i zagospodarowanie terenu objętego projektem planu nie ulegnie zmianom, w stosunku do stanu istniejącego. Na omawianym terenie nadal będzie obowiązywał miejscowy plan zagospodarowania przestrzennego gruntów osiedla Mirków i terenów przyległych, zatwierdzony Uchwałą Nr 413/III/51/2002 Rady Miejskiej Konstancin-Jeziorna z dnia 24 września 2002 r., opublikowaną w Dzienniku Urzędowym Województwa Mazowieckiego Nr 268 z dnia 15 października 2002 r., poz. 6922.

Jednak z uwagi na fakt, że planowana budowa boiska wielofunkcyjnego dla dzieci i młodzieży na przedmiotowym obszarze, wymaga niezbędnych zmian zapisów przeznaczenia tego terenu w dotychczasowym obowiązującym planie miejscowym, należy uznać za zasadne zatwierdzenie miejscowego planu zagospodarowania przestrzennego dla części działki o nr ewid. 10/54 z obrębu ewid. 02-02 w Konstancinie-Jeziornie.

7. STAN ŚRODOWISKA NA OBSZARACH OBJĘTYCH PRZEWIDYWANYM, ZNACZĄCYM ODDZIAŁYWANIEM

Istniejący stan środowiska na obszarze objętym planem miejscowym nie zmieni się w wyniku opracowania dokumentu. Zakłada się, że przedsięwzięcia na terenie objętym planem realizowane będą zgodnie z obowiązującymi przepisami prawa dotyczącymi ochrony przyrody i środowiska. Opis stanu środowiska został zawarty w punkcie 4 prognozy.

8. OCENA I ANALIZA PRZEWIDYWANYCH ZNACZĄCYCH ODDZIAŁYWAŃ USTALEŃ PROJEKTU PLANU NA ŚRODOWISKO

8.1 Wpływ na jakość i zasoby wód

Jednym z głównych zagrożeń dla jakości wód jest nieuporządkowana gospodarka ściekowa i niewłaściwa gospodarka odpadowa. W związku z wejściem w życie nowego planu



miejscowego dla części działki o nr ewid. 10/54 z obrębu ewid. 02-02 w Konstancinie-Jeziornie nie przewiduje się realnego zagrożenia dotyczącego wód. Obszar objęty projektem planu posiada dostęp do sieci kanalizacji sanitarnej, co chroni przed zanieczyszczeniami wód.

Ponadto w projekcie planu zawarto odpowiednie zapisy dla ochrony wód, które określają zasady właściwego odprowadzania ścieków bytowych i komunalnych oraz wskazują na konieczność zaopatrzenia w wodę z miejskiej sieci (podłączenie się do sieci wodociągowej i kanalizacyjnej). Pozytywne efekty przyniosą także zapisy mówiące o nakazie odprowadzenia wód opadowych i roztopowych na teren biologicznie czynny działki lub do studni chłonnych, ewentualnie zbiorników powierzchniowych lub podziemnych po ich podczyszczeniu w zakresie wymaganym przepisami odrębnymi

8.2 Wpływ na powierzchnię ziemi oraz gleby

Wpływ realizacji projektu planu na powierzchnię ziemi oraz gleby może być znaczący. Na obszarze opracowania planowana jest budowa boiska wielofunkcyjnego dla dzieci i młodzieży. Takie przedsięwzięcie wymaga przygotowania powierzchni gruntu pod budynki i inne obiekty budowlane. Docelowe zagospodarowanie terenu zgodnie z planem miejscowym, doprowadzi do ingerencji w powierzchnię ziemi i usunięcia wierzchniej warstwy gleb. Mimo to nie przewiduje się, że planowane przeznaczenie terenu będzie prowadzić do powstania dużych powierzchni szczelnych.

Potencjalnym zagrożeniem i źródłem zanieczyszczenia gleb może być niewłaściwie prowadzona gospodarka ściekowa oraz gospodarka odpadami. Plan zawiera jednak szczegółowe wytyczne odnośnie prowadzenia gospodarki wodno-ściekowej oraz odpadowej, których przestrzeganie pozwoli uniknąć takich sytuacji.

Ocenia się, iż proponowane zapisy planu są adekwatne do funkcji poszczególnych obszarów i znacząco zmniejszają ryzyko zanieczyszczenia gleb.

8.3 Wpływ na powietrze

Przewiduje się, że planowane zagospodarowanie nie będzie powodowało negatywnych oddziaływań i nie będzie stanowić poważnego źródła emisji zanieczyszczeń pyłowo-gazowych wpływających na jakość powietrza.

Potencjalny wpływ na jakość powietrza atmosferycznego będzie dotyczył ruchu samochodowego. Teren opracowania pośrednio sąsiaduje z drogą wojewódzką nr 721 – Aleja Wojska Polskiego oraz bezpośrednio z drogą powiatową – ul. Mirkowska, na których ruch samochodowy jest dość wzmożony, a także bezpośrednio z drogą gminną – ulica Anny Walentynowicz.

Na terenie objętym planem miejscowym planowana jest budowa boiska sportowego, w związku z powyższym po wejściu w życie nowego planu miejscowego na tym terenie prawdopodobnie mogą powstać nowe źródła emisji zanieczyszczeń do powietrza. Jednak emisja ze źródeł ciepła będzie miała charakter okresowy z nasileniem w porze zimowej. Jednak możliwe jest, że podczas realizacji planowanego zagospodarowania terenu nastąpi okresowe



zwiększenie emisji zanieczyszczeń do powietrza, związane z pracą maszyn budowlanych oraz transportem materiałów na placie budowy.

Jednak nie przewiduje się aby realizacja projektu planu miejscowego znacząco wpływała na jakość powietrza atmosferycznego.

8.4 Wpływ na klimat

Proponowane przeznaczenie terenu nie będzie istotnie wpływało na zmianę warunków klimatycznych. Ewentualnie nowa zabudowa może przyczyniać się do zmiany takich właściwości klimatu jak: zmiana charakterystyki termicznej podłoża, obniżenie intensywności parowania powierzchni czynnej (deficyt w bilansie wilgoci), zmianę natężenia przepływu powietrza i związaną z tym dyfuzję ciepła i pary wodnej (co spowodują utrudnienia wymiany powietrza pomiędzy terenami zabudowanymi a terenami otwartymi), emisję ciepła antropogenicznego, zanieczyszczenia pyłowe (szczególnie jesienią i zimą) i gazowe atmosfery. Należy zaznaczyć, że zmiany te są nieuniknione przy każdych przekształceniach urbanistycznych. Jednak zmiany na terenie objętym opracowaniem nie są na tyle duże aby miało to wpływ na zmianę czynników klimatycznych i nie będą wpływały na klimat lokalny.

8.5 Wpływ na różnorodność biologiczną

Potencjalne ograniczenie różnorodności biologicznej będzie związane z każdą nową inwestycją, która będzie pociągała za sobą ingerencję w rzeźbę terenu, w istniejącą roślinność, ponieważ będzie to prowadziło do ograniczenia powierzchni biologicznie czynnych.

Oddziaływanie na różnorodność biologiczną analizowanego terenu w szerszej perspektywie czasowej będzie minimalizowane poprzez ustalenie zapisów utrzymania minimalnych powierzchni biologicznie czynnych na obszarach poszczególnych terenów zagospodarowania.

8.6 Wpływ na świat roślin i zwierząt

Rozwój urbanizacyjny będzie powodował zmniejszenie powierzchni biologicznie czynnej. Realizacja każdej nowej inwestycji to potencjalne miejsce zagrażające życiu zwierząt. Jednocześnie należy zaznaczyć, że realizacja zapisów projektu planu miejscowego będzie korzystnie wpływała na świat roślin i zwierząt, np. przez ochronę istniejącej roślinności oraz poprzez kształtowanie ogrodzeń w sposób umożliwiający migrację małych zwierząt. Powierzchnia biologicznie czynna na terenie opracowania wynosi 30 % (tereny zieleni publicznej urzędzonej).

Teren opracowania nie stanowi obszaru szczególnie cennej ostoje zwierząt. W obrębie tego obszaru występują powszechnie spotykane gatunki zwierząt.

Obecnie na obszarze planu nie występują żadne rzadkie, ani chronione gatunki grzybów i roślin. Docelowe zagospodarowanie tego terenu zgodnie z ustaleniami planu będzie więc prowadziło do konieczności usunięcia roślinności oraz wierzchniej pokrywy glebowej na części tego terenu, jednak potencjalna strata będąca wynikiem likwidacji pokrywy roślinnej nie będzie miała istotnego wpływu na bioróżnorodność oraz cenne siedliska występujące potencjalnie poza obszarem planu.



W projekcie planu znajdują się tereny przeznaczone pod zieleń publiczną urządzoną, które będą miały znaczenie dla fauny i flory.

W związku z powyższym na terenie objętym planem nie przewiduje się istotnych zagrożeń w stosunku do roślinności i zwierząt występujących na tym obszarze.

8.7 Wpływ na ochronę przyrody

Teren objęty planem miejscowym znajduje się w niedalekim sąsiedztwie Warszawskiego Obszaru Chronionego Krajobrazu (WOCHK) – strefa zwykła, w której obowiązują przepisy Rozporządzenia Nr 3 Wojewody Mazowieckiego z dnia 13 lutego 2007 r. (Dz. Urz. Woj. Maz. Nr 42 poz. 870) (w odległości ok. 100 m.). WOCHK obejmuje tereny chronione ze względu na wyróżniający się krajobraz o zróżnicowanych ekosystemach, wartościowe ze względu na możliwość zaspokajania potrzeb związanych z turystyką i wypoczynkiem, a także pełnią funkcję korytarzy ekologicznych. Na terenie Warszawskiego Obszaru Chronionego Krajobrazu wprowadzono ustalenia dotyczące czynnej ochrony ekosystemów leśnych, lądowych i wodnych, w tym w szczególności zakaz realizacji przedsięwzięć mogących znacząco oddziaływać na środowisko w rozumieniu ustawy z dnia 27 kwietnia 2001 r. Prawo ochrony środowiska, zakaz likwidowania i niszczenia zadrzewień śródpolnych, przydrożnych i nadwodnych, wydobywania do celów gospodarczych skał, skamieniałości, minerałów i bursztynu, wykonywania prac ziemnych trwale zniekształcających rzeźbę terenu (z opisanymi wyjątkami).

W związku z realizacją projektowanego dokumentu, w obszarze opracowania nie występują problemy ochrony środowiska związane z ochroną obszarów podlegających ochronie na podstawie przepisów o ochronie przyrody.

Obszar objęty planem położony jest poza obszarem Natura 2000, a jego ustalenia nie wpływają na cele, przedmiot ochrony i integralność tego obszaru.

8.8 Wpływ na zabytki i dobra materialne

Część obszaru objętego planem miejscowym położona jest w obszarze układu urbanistycznego osiedla robotniczego Mirków, wpisanego do rejestru zabytków pod Nr A-1319 (data wpisu do rejestru zabytków 2 listopada 2015 r.).

W granicach planu miejscowego nie znajdują się stanowiska archeologiczne.

Proponowane w projekcie planu miejscowego zapisy zapewniają pełną ochronę obszarów i obiektów cennych kulturowo.

Wprowadzenie przeznaczenia terenu – zieleń publiczna urządzona nie przyczyni się do wzrostu ceny działki.

8.9 Wpływ na ludzi

Realizacja zapisów planu będzie pozytywnie oddziaływała na ludzi. Projekt planu zabezpieczać będzie mieszkańców przed negatywnymi skutkami w odniesieniu do potencjalnych przedsięwzięć w ten sposób, że oddziaływanie musi zamykać się w granicach działki. Proponowane przeznaczenie terenu pod zieleń publiczną urządzoną z możliwością



budowy urządzeń sportowo-rekreacyjnych, placów zabaw, obiektów małej architektury będą pozytywnie działać na ludzi. Oprócz pozytywnych aspektów wprowadzenia w życie zapisów planu należy dodać, że największe zanieczyszczenia powietrza i hałas komunikacyjno-drogowy na terenie obszaru opracowania, będzie pochodził głównie z istniejącej drogi wojewódzkiej nr 721 – Aleja Wojska Polskiego, która przebiega w niedalekim sąsiedztwie terenu opracowania oraz z drogi powiatowej – ul. Mirkowska i z drogi gminnej – ul. Anny Walentynowicz.

9. ODDZIAŁYWANIE TRANSGRANICZNE

Położenie gminy Konstancin-Jeziorna w centralnej Polsce oraz charakter ustaleń w zakresie zagospodarowania przestrzennego eliminuje możliwość występowania oddziaływania o charakterze transgranicznym na środowisko.

10. DOKUMENTY DOTYCZĄCE OCHRONY ŚRODOWISKA UWZGLĘDNIONE PODCZAS OPRACOWYWANIA PROGNOZY ODDZIAŁYWANIA NA ŚRODOWISKO

W odniesieniu do obszaru objętego ustaleniami miejscowego planu zagospodarowania przestrzennego wiążącymi dokumentami ustanowionymi na wyższym szczeblu a odnoszącymi się do ochrony środowiska są:

- Polityka ekologiczna państwa 2030 strategia rozwoju w obszarze środowiska i gospodarki wodnej;
- Program ochrony środowiska województwa mazowieckiego;
- Program ochrony środowiska dla powiatu piaseczyńskiego;
- Program ochrony środowiska dla gminy Konstancin-Jeziorna na lata 2013 – 2020.

Na etapie sporządzania prognozy stwierdzono zgodność projektu planu z dokumentami wyższego szczebla.

11. ROZWIĄZANIA ALTERNATYWNE DO ROZWIĄZAŃ ZAWARTYCH W PROJEKTOWANYM DOKUMENCIE

Analiza projektu planu wskazuje, że z punktu widzenia ochrony środowiska nie ma potrzeby stosowania rozwiązań alternatywnych do tych przedstawionych w projekcie planu.

12. WNIOSKI

Należy stwierdzić, że przedłożony projekt miejscowego planu zagospodarowania przestrzennego dla części działki o nr ewid. 10/54 z obrębu ewid. 02-02 w Konstancinie-Jeziornie ułatwi budowę boiska sportowego wielofunkcyjnego dla dzieci i młodzieży. Nowy plan miejscowy zawiera konieczność wprowadzenia nowych zasad zagospodarowania terenu objętego planem. Przedłożony projekt miejscowego planu zagospodarowania przestrzennego dla części działki o nr ewid. 10/54 z obrębu ewid. 02-02 w Konstancinie-Jeziornie umożliwia rozwój społeczny w danym terenie poprzez wprowadzenie zieleni publicznej urządzonej.



Zgodnie z ustaleniami obowiązującego Studium Uwarunkowań i Kierunków Zagospodarowania Przestrzennego Miasta i Gminy Konstancin-Jeziorna, wiodącą funkcją w rozwoju przestrzennym i gospodarczym gminy jest funkcja uzdrowiskowa wraz z towarzyszącymi jej funkcjami.

Projektowane funkcje terenów wywołują procesy, które oddziałują na środowisko zarówno pozytywnie jak i negatywnie. Należy mieć świadomość, że każdy rodzaj działalności człowieka w różnym stopniu i ze zmienną intensywnością wpływa na środowisko. Nie przewiduje się aby zaproponowana w projekcie planu funkcja dla tego terenu niosła za sobą ryzyko pogorszenia się stanu środowiska przyrodniczego.

Zapisy dotyczące ograniczeniom negatywnych oddziaływań w przedłożonym projekcie planu to:

- ustalenie minimalnego udziału powierzchni biologicznie czynnej w odniesieniu do powierzchni działki budowlanej;
- kompleksowe rozwiązanie gospodarki wodno-ściekowej;
- ustalenie zasad wysokości budynków;
- ustalenie obowiązku wyposażania nieruchomości w urządzenia służące do gromadzenia odpadów, w tym zbieranych selektywnie oraz wywożenie odpadów zgodnie z przepisami odrębnymi z zakresu gospodarki odpadami;
- ustalenie zasad zaopatrzenia w ciepło i gaz.

Należy podkreślić, że projekt tworzy warunki dla rozwoju gospodarczo-społecznego, dając gwarancję prawidłowego dalszego rozwoju nie tylko analizowanego terenu, ale i terenów sąsiednich.

Reasumując należy stwierdzić, że projekt miejscowego planu zagospodarowania przestrzennego dla części działki o nr ewid. 10/54 z obrębu ewid. 02-02 w Konstancinie-Jeziornie w pełni uwzględnia interesy ochrony środowiska, a także potrzeby i oczekiwania mieszkańców co do dalszego rozwoju tego rejonu miasta Konstancin-Jeziorna.

13. STRESZCZENIE W JĘZYKU NIESPECJALISTYCZNYM

Sporządzenie prognozy oddziaływania na środowisko dla dokumentów planistycznych wynika z przepisów dotyczących ochrony środowiska. Rada Miejska Konstancin-Jeziorna podjęła decyzję o sporządzeniu miejscowego planu zagospodarowania przestrzennego dla części działki o nr ewid. 10/54 z obrębu ewid. 02-02 w Konstancinie-Jeziornie, w związku z faktem, że na przedmiotowym obszarze planowana jest budowa boiska wielofunkcyjnego dla dzieci i młodzieży. Przedsięwzięcie to wymaga niezbędnych zmian zapisów przeznaczenia tego terenu w dotychczasowego obowiązującego planie miejscowego.

Analizowany teren znajduje się bezpośrednio przy drodze gminnej – ul. Anny Walentynowicz oraz z drogi powiatowej – ul. Mirkowska, a także w niedalekiej odległości (ok. 60 m.) od drogi wojewódzkiej nr 721 – Aleja Wojska Polskiego.



Gmina Konstancin-Jeziorna leży w sąsiedztwie Warszawy, przy skrzyżowaniu dróg wojewódzkich nr 724 i nr 721. Funkcjonowanie tych szlaków przyczyniło się do określonego ładu przestrzennego, który nawiązuje do ich przebiegu, skupiając zabudowę usługową i mieszkaniową.

Teren objęty planem miejscowym znajduje się w niedalekiej odległości (ok. 100 m.) Warszawskiego Obszaru Chronionego Krajobrazu. Obszar objęty planem położony jest poza obszarem Natura 2000. Na analizowanym terenie nie występują ciągi ekologiczne oraz pomniki przyrody.

Należy zaznaczyć, że w projekcie planu znalazły się szczegółowe zapisy dbające o interesy środowiska, które ewentualny niekorzystny wpływ na środowisko będą minimalizowały.

Podsumowując: przedłożony projekt miejscowego planu zagospodarowania przestrzennego dla części działki o nr ewid. 10/54 z obrębu ewid. 02-02 w Konstancinie-Jeziornie opiniuje się pozytywnie.



Załącznik

Oświadczenie autora prognozy o spełnieniu wymagań stawianych osobom sporządzającym prognozy oddziaływania na środowisko

Oświadczam, że spełniam wymogi, o których mowa w art. 74a ust. 2 pkt 2 ustawy z dnia 3 października 2008 r. o udostępnianiu informacji o środowisku i jego ochronie, udziale społeczeństwa w ochronie środowiska oraz o ocenach oddziaływania na środowisko (Dz. U. z 2021 r. poz. 247 z późn. zm.), tj. jednolite studia magisterskie w rozumieniu przepisów o szkolnictwie wyższym i posiadam co najmniej 5-letnie doświadczenie w pracach w zespołach przygotowujących prognozy oddziaływania na środowisko oraz brałam udział w przygotowaniu co najmniej 5 prognoz oddziaływania na środowisko.

Jestem świadoma odpowiedzialności karnej za złożenie fałszywego oświadczenia.

Konstancin-Jeziorna,

Elżbieta Bartoszevska
Z-ca KIEROWNIKA
Wydziału Planowania Przestrzennego
Elżbieta Bartoszevska

