

**UCHWAŁA NR 420/VIII/32/2021
RADY MIEJSKIEJ KONSTANCIN-JEZIORNA**

z dnia 20 października 2021 r.

**w sprawie przystąpienia do sporządzenia miejscowego planu zagospodarowania przestrzennego
dla działek o nr ewid. 1159/10, 1159/11, 1159/12 z obrębu ewid. 00-01 Bielawa w gminie
Konstancin-Jeziorna**

Na podstawie art. 18 ust. 2 pkt 5 ustawy z dnia 8 marca 1990 r. o samorządzie gminnym (Dz. U. z 2021 r. poz. 1372) oraz art. 14 ust. 1 i 4 w związku z art. 27 ustawy z dnia 27 marca 2003 r. o planowaniu i zagospodarowaniu przestrzennym (Dz. U. z 2021 r. poz. 741 z późn. zm.) Rada Miejska Konstancin-Jeziorna uchwala, co następuje:

§ 1. 1. Przystępuje do sporządzenia miejscowego planu zagospodarowania przestrzennego dla działek o nr ewid. 1159/10, 1159/11, 1159/12 z obrębu ewid. 00-01 Bielawa w gminie Konstancin-Jeziorna, w ich granicach geodezyjnych.

2. Plan zostanie sporządzony w skali 1:1000.

§ 2. Integralną część uchwały stanowi załącznik, przedstawiający w sposób graficzny granice obszaru objętego planem.

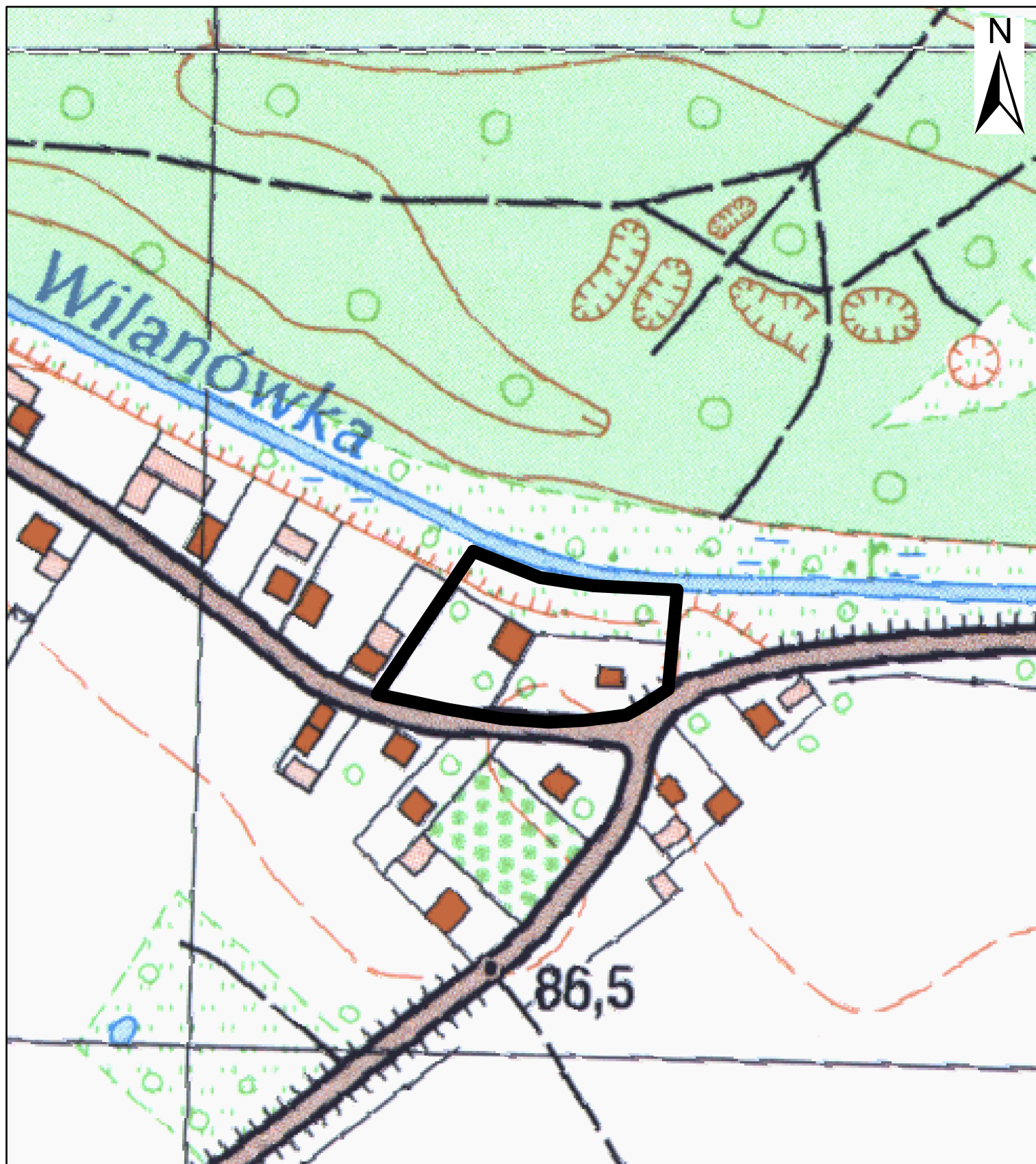
§ 3. Wykonanie uchwały powierza Burmistrzowi Gminy Konstancin-Jeziorna.

§ 4. Uchwała wchodzi w życie z dniem podjęcia.

Przewodnicząca Rady
Miejskiej

Agata Wilczek

Załącznik do uchwały Nr 420/VIII/32/2021
Rady Miejskiej Konstancin-Jeziorna
z dnia 20 października 2021 r.



— Granica obszaru objętego planem miejscowym

Skala 1:2000

UZASADNIENIE

do uchwały nr 420/VIII/32/2021 Rady Miejskiej Konstancin-Jeziorna z dnia 20 października 2021 r. w sprawie przystąpienia do sporządzenia miejscowego planu zagospodarowania przestrzennego dla działek o nr ewid. 1159/10, 1159/11, 1159/12 z obrębu ewid. 00-01 Bielawa w gminie Konstancin-Jeziorna.

Dla terenu objętego niniejszą uchwałą obowiązuje miejscowy plan zagospodarowania przestrzennego sołectwa Bielawa – część północna i wschodnia, zatwierdzony uchwałą nr 47/V/4/2007 Rady Miejskiej Konstancin-Jeziorna z dnia 1 marca 2007 r. (opublikowana w Dzienniku Urzędowym Województwa Mazowieckiego Nr 127 poz. 3337 z dnia 6 lipca 2007 r.).

Zgodnie z ustaleniami tego planu miejscowego przedmiotowe działki, znajdują się na terenie przeznaczonym dla zabudowy zagrodowej, mieszkaniowej jednorodzinnej i nieuciążliwych usług oraz na terenach przeznaczonych do pełnienia funkcji dróg lokalnych.

Na przedmiotowych działkach znajduje się siedziba Fundacji Przyjaciół Sztuk AUREA PORTA.

Właściciel terenu objętego niniejszą uchwałą, w dniu 23.08.2021 r. złożył wniosek (nr dz. 10721.2021.P, wniosek z dnia 18.08.2021 r.) o zmianę miejscowego planu zagospodarowania przestrzennego, gdyż zapisy planu zakazują realizacji na jednej działce budowlanej więcej niż dwóch budynków, w tym jednego budynku mieszkalnego lub mieszkalno-usługowego lub usługowego oraz jednego budynku gospodarczego lub garażowego.

Zmiana planu ma umożliwić realizację na działce dodatkowego budynku przeznaczonego na działalność w/w fundacji.

Plan zostanie sporządzony w zakresie zgodnym z art. 15 ustawy z dnia 27 marca 2003 r. o planowaniu i zagospodarowaniu przestrzennym (Dz. U. z 2021 r. poz. 741 z późn. zm.). Ponadto, zgodnie z art. 17 pkt 4 i 5 ww. ustawy na potrzeby projektu planu zostanie sporządzona prognoza oddziaływania na środowisko oraz prognoza skutków finansowych uchwalenia planu. W opracowywanym projekcie planu zapewniony zostanie udział społeczeństwa na zasadach określonych w ustawie z dnia 3 października 2008 r. o udostępnianiu informacji o środowisku i jego ochronie, udziale społeczeństwa w ochronie środowiska oraz o ocenach oddziaływania na środowisko oraz w ww. ustawie o planowaniu i zagospodarowaniu przestrzennym.

Zatwierdzenie miejscowego planu zagospodarowania przestrzennego przez Radę Miejską nastąpi po przeprowadzeniu czynności formalno-prawnych określonych w art. 17 ustawy o planowaniu i zagospodarowaniu przestrzennym, po stwierdzeniu, że nie narusza on ustaleń studium.