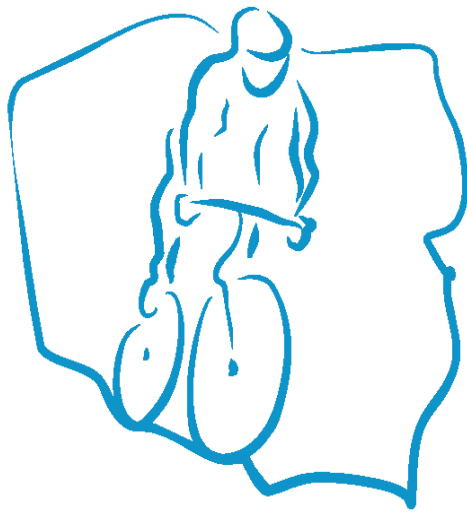


**KONCEPCJA PRZEBIEGU
INFRASTRUKTURY ROWEROWEJ
W GMINIE
KONSTANCIN-JEZIORNA**





ZAMAWIAJĄCY:

Gmina Konstancin-Jeziorna
ul. Piaseczyńska 77
05-520 Konstancin-Jeziorna



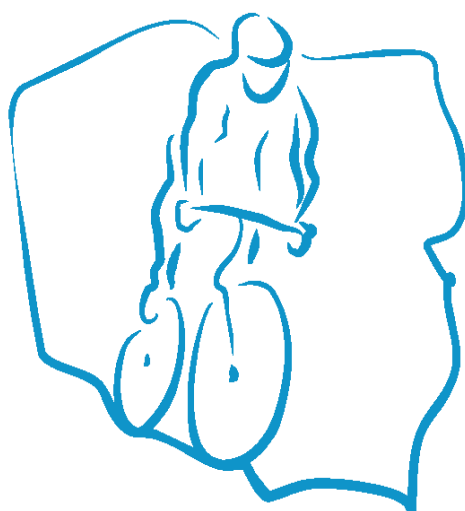
**Konsultacje społeczne dotyczące projektu
Koncepcji przebiegu infrastruktury rowerowej
w gminie Konstancin-Jeziorna
oraz Standardów projektowych i wykonawczych dla
systemu rowerowego w gminie Konstancin-Jeziorna
wraz z prognoza oddziaływania na środowisko**

WYKONAWCA:

M&G Consulting Marketing
ul. Anieli Krzywoń 6 lok. 108
01-391 Warszawa
www.mgconsulting.pl



UMOWA NR PP.2720.12.2020 zawarta w Konstancinie-Jeziorna w dniu 23.09.2020 r.



Spis treści

1. WPROWADZENIE	6
2. KONSULTACJE SPOŁECZNE PRZEPROWADZONE OD 08.05.2020 DO 08.06.2020 PRZEZ GMINĘ KONSTANCIN-JEZIORNA.....	6
3. KONSULTACJE SPOŁECZNE PRZEPROWADZONE OD 19.12.2020 DO 11.01.2021 PRZEZ GMINĘ KONSTANCIN-JEZIORNA.....	12
4. KONSULTACJE SPOŁECZNE PRZEPROWADZONE OD 08.03.2021 DO 29.03.2021 PRZEZ GMINĘ KONSTANCIN-JEZIORNA.....	17
4.1. Gminna Komisja Urbanistyczno-Architektoniczna w Konstancinie-Jeziornie, posiedzenie w dniu 19.03.2021 rok	19
4.2. Dyskusja publiczna w dniu 22.03.2021 rok.....	20
4.3. Komisja Ładu Przestrzennego i Spraw Komunikacyjnych, posiedzenie w dniu 24.03.2021 rok	21
4.4. Wnioski z przeprowadzonych konsultacji przeprowadzonych od 08.03.2021 do 29.03.2021 rok	21
5. SPIS TABEL, RYSUNKÓW I MAP	33

1. WPROWADZENIE

Wykonawca na potrzeby realizacji Etapu 4 przedmiotowej UMOWY przeanalizował zebrane materiały (wnioski, uwagi, propozycje) związane z konsultacjami społecznymi przeprowadzonymi przez Zamawiającego w poniższych terminach:

- 08.05.2020 r. – 08.06.2020 r. (o przystąpieniu do opracowania Koncepcji Przebiegu Ścieżek Rowerowych w gminie Konstancin-Jeziorna oraz Standardów projektowych i wykonawczych dla systemu rowerowego w gminie Konstancin-Jeziorna);
- 19.12.2020 r. – 11.01.2021 r. (o konsultacjach społecznych dotyczących projektu Koncepcji Przebiegu Ścieżek Rowerowych w gminie Konstancin-Jeziorna oraz Standardów projektowych i wykonawczych dla systemu rowerowego w gminie Konstancin-Jeziorna);
- 08.03.2021 r. – 29.03.2021 r. (o konsultacjach społecznych dotyczących projektu Koncepcji Przebiegu Ścieżek Rowerowych w gminie Konstancin-Jeziorna oraz Standardów projektowych i wykonawczych dla systemu rowerowego w gminie Konstancin-Jeziorna wraz z prognozą oddziaływania na środowisko).

Opracowania dokumentacja w ramach realizacji poszczególnych Etapów (Etap 1, Etap 2, Etap 3) została pozytywnie oceniona przez interesariuszy, Gminną Komisję Urbanistyczno-Architektoniczną i Komisję Ładu Przestrzennego i Spraw Komunikacyjnych.

2. KONSULTACJE SPOŁECZNE PRZEPROWADZONE OD 08.05.2020 DO 08.06.2020 PRZEZ GMINĘ KONSTANCIN-JEZIORNA

Wykonawca na potrzeby realizacji Etapu I przedmiotowego projektu pozyskał od Gminy Konstancin-Jeziorna (Zamawiający) informacje w postaci treści wniosków wniesionych w ramach konsultacji społecznych prowadzonych przez Zamawiającego od 8 maja 2020 roku do 8 czerwca 2020 roku zgodnie z poniższym obwieszczeniem:

Konstancin-Jeziorna, dnia 08.05.2020 r.

OBWIESZCZENIE

BURMISTRZA GMINY KONSTANCIN-JEZIORNA

o przystąpieniu do opracowania Koncepcji Przebiegu Ścieżek Rowerowych w gminie Konstancin-Jeziorna oraz Standardów projektowych i wykonawczych dla systemu rowerowego w gminie Konstancin-Jeziorna.

Na podstawie art. 39 ust. 1 ustawy z dnia 3 października 2008 r. o udostępnianiu informacji o środowisku i jego ochronie, udziale społeczeństwa w ochronie środowiska oraz o ocenach oddziaływania na środowisko (Dz. U. z 2020 r. poz. 283 z późn. zm.) oraz w związku z uchwałą Nr 412/VI/33/2013 Rady Miejskiej Konstancin-Jeziorna z dnia 15 maja 2013 r. w sprawie zasad i trybu przeprowadzania konsultacji społecznych, zawiadamiam o przystąpieniu do opracowania Koncepcji Przebiegu Ścieżek Rowerowych w gminie Konstancin-Jeziorna oraz Standardów projektowych i wykonawczych dla systemu rowerowego w gminie Konstancin-Jeziorna.

Koncepcja Przebiegu Ścieżek Rowerowych w gminie Konstancin-Jeziorna oraz Standardy projektowe i wykonawcze dla systemu rowerowego w gminie Konstancin-Jeziorna są elementem długofalowej strategii, która obejmuje działania mające na celu promocję roweru, jako atrakcyjnego środka transportu, zwiększenie jego udziału w całości ruchu pasażerskiego,

a także promowanie turystyki rowerowej. Dokumenty będą podstawą do określania i ustalania przebiegu tras rowerowych w sporządzanych planach miejscowych i przygotowywanych przez Gminę Konstancin-Jeziorna inwestycjach, związanych z budową i przebudową infrastruktury drogowej, budową samodzielnej infrastruktury rowerowej, czy zmianą stałej organizacji ruchu. Opracowane Standardy będą wyznaczały warunki techniczne dla planowania, projektowania, wykonywania i utrzymywania infrastruktury rowerowej w gminie Konstancin-Jeziorna.

Wszystkich zainteresowanych zachęcamy do składania wniosków do wyżej wymienionych dokumentów.

Wnioski należy składać na piśmie w terminie do dnia 8 czerwca 2020 r. do Burmistrza Gminy Konstancin-Jeziorna, ul. Piaseczyńska 77, 05-520 Konstancin-Jeziorna lub za pośrednictwem poczty elektronicznej na adres rowery@konstancinjeziorna.pl

Wniosek powinien zawierać nazwisko, imię, nazwę i adres wnioskodawcy.

Dodatkowe informacje będą publikowane na stronie internetowej bip.konstancinjeziorna.pl w zakładce Ścieżki Rowerowe oraz udzielane telefonicznie pod numerem tel. 22 484 23 92.

Organem właściwym do rozpatrzenia ww. wniosków jest Burmistrz Gminy Konstancin-Jeziorna.

BURMISTRZ
mgr Kazimierz Jańczuk

Informacja dotycząca przetwarzania danych osobowych.

Realizując obowiązek wynikający z art. 13 ust. 1 i 2 rozporządzenia Parlamentu Europejskiego i Rady (UE) 2016/679 z dnia 27 kwietnia 2016 r. w sprawie ochrony osób fizycznych w związku z przetwarzaniem danych osobowych i w sprawie swobodnego przepływu takich danych oraz uchylenia dyrektywy 95/46/WE (ogólne rozporządzenie o ochronie danych) (Dz. Urz. UE L 119/1 z późn. zm.) informuję, że:

- 1) administratorem danych osobowych jest Burmistrz Gminy Konstancin-Jeziorna, dane kontaktowe: Burmistrz Gminy Konstancin-Jeziorna, ul. Piaseczyńska 77, 05-520 Konstancin-Jeziorna, tel. (22) 484 23 00, e-mail: urząd@konstancinjeziorna.pl, adres elektronicznej skrzynki podawczej na platformie ePUAP: /4576mqsek/SkrytkaESP
- 2) administrator wyznaczył inspektora ochrony danych, z którym można skontaktować się pod adresem e-mail: iod@konstancinjeziorna.pl,
- 3) Państwa dane osobowe będą przetwarzane w celu wypełnienia obowiązku prawnego ciążącego na administratorze (art. 6 ust. 1 lit. C w/w rozporządzenia Parlamentu Europejskiego i Rady (UE) 2016/679 z dnia 27 kwietnia 2016 r.), tj. zbieranie wniosków do projektu dokumentu wymagającego udziału społeczeństwa zgodnie z art. 39 ust. 1 ustawy z dnia 3 października 2008 r. o udostępnianiu informacji o środowisku i jego ochronie, udziale społeczeństwa w ochronie środowiska oraz o ocenach oddziaływania na środowisko (Dz. U. z 2020 r. poz. 283 z późn. zm.),
- 4) podstawą obowiązku prawnego ciążącego na administratorze jest art. 39 ust. 1 ustawy z dnia 3 października 2008 r. o udostępnianiu informacji o środowisku i jego ochronie, udziale społeczeństwa w ochronie środowiska oraz o ocenach oddziaływania na środowisko (Dz. U. z 2020 r. poz. 283 z późn. zm.),
- 5) odbiorcą Państwa danych osobowych mogą zostać podmioty uprawnione na podstawie przepisów prawa oraz podmioty świadczące obsługę administracyjno-organizacyjną bip.konstancinjeziorna.pl urzędu,
- 6) Państwa dane osobowe nie będą przekazywane do państwa trzeciego lub organizacji międzynarodowej,
- 7) Państwa dane osobowe będą przechowywane przez okres uregulowany rozporządzeniem Prezesa Rady Ministrów z dnia 18 stycznia 2011 r. w sprawie instrukcji kancelaryjnej, jednolitych rzeczowych wykazów akt oraz instrukcji w sprawie organizacji i zakresu działania archiwów zakładowych (Dz. U. z 2011 r. Nr 14, poz. 67 z późn. zm.),
- 8) w granicach i na zasadach opisanych w przepisach prawa mają Państwo prawo żądania od administratora dostępu do danych osobowych oraz ich sprostowania, usunięcia lub ograniczenia przetwarzania,
- 9) w granicach i na zasadach opisanych w przepisach prawa mają Państwo prawo wniesienia skargi do organu nadzorczego, którym jest Prezes Urzędu Ochrony Danych Osobowych (szczegóły na stronie internetowej <https://uodo.gov.pl>),

- 10) podanie przez Państwa danych osobowych jest wymogiem ustawowym (niepodanie danych osobowych, w przypadku braku możliwości ich ustalenia na podstawie posiadanych danych, skutkuje pozostawieniem wniosku bez rozpoznania),
- 11) Państwa dane osobowe nie będą przetwarzane w sposób zautomatyzowany w celu wydania decyzji, w tym profilowane,
- 12) w związku z przetwarzaniem przez Burmistrza danych osobowych, uzyskanych w toku prowadzenia postępowania dotyczącego sporządzania miejscowego planu zagospodarowania przestrzennego, prawo, o którym mowa w art. 15 ust.1 lit. g w/w rozporządzenia Parlamentu Europejskiego i Rady (UE) 2016/679 z dnia 27 kwietnia 2016 r. (tj. uzyskania dostępnych informacji o źródle danych osobowych, jeżeli nie zostały one zebrane od osoby, której dane dotyczą), przysługuje, jeżeli nie wpływa na ochronę praw i wolności osoby, od której dane te uzyskano.



Pozyskane informacje oraz wnioski z przeprowadzonych konsultacji społecznych Wykonawca przedstawił w tabeli nr 1.

Tabela nr 1. Wykaz wniosków wniesionych do przystąpienia do opracowania koncepcji przebiegu ścieżek rowerowych w gminie Konstancin-Jeziorna oraz standardów projektowych i wykonawczych dla systemu rowerowego w gminie Konstancin-Jeziorna (18.06.2020 r.). Materiały przekazane (październik 2020 r.) przez Zamawiającego (Gminę Konstancin-Jeziorna).

Lp.	Data wniesienia uwagi	Imię nazwisko/nazwa jednostki	Treść wniosków	Rekomendacje Wykonawcy
1.	12.05.2020	■■■■	Wybudowanie ścieżki rowerowej w ul. Elektrycznej i Szkolnej (pomiędzy chodnikiem na wale od tężni a szkołą nr 5).	Wniosek uwzględniony.
			Wybudowanie ścieżki rowerowej w ul. Saneczkowej i Muchomora (pomiędzy przejazdem kolejowym przy ul. Wąskiej a skrzyżowaniem z ul. Prawdziwka przy pętli autobusu 139)	Wniosek uwzględniony.
			Wybudowanie chodnika w ciągu pieszo-rowerowym na wale obok jazu na rzece Jeziorka do ulicy Warszawskiej.	Wniosek uwzględniony.
2.	12.05.2020	■■■■	Wnioskuje aby nowe opracowania na każdym etapie były konsultowane ze stowarzyszeniem Zielone Mazowsze.	Wniosek nieuwzględniony.
3.	13.05.2020	■■■■	Połączenie trasą rowerową Konstancina i ujścia Jeziorki po południowym wale Jeziorki wraz ze zjazdem na wysokości wsi Opacz i dobranie odpowiedniej nawierzchni.	Wniosek uwzględniony (po stronie północnej).
4.	14.05.2020	■■■■	Wybudowanie ścieżki rowerowej wzdłuż drogi 724 od Konstancina (droga od lasu) do Słomczyna.	Wniosek uwzględniony.
5.	21.05.2020	■■■■	Nie realizowanie nowych ścieżek rowerowych w terenie niezabudowanym w standardzie ścieżki z Konstanciny do Borowiny ulicą Warecką. Brak podwyższenia względem jezdni i wyznaczenie ścieżki wyłącznie oznaczeniem poziomym na asfalcie powoduje, że korzystają z niej samochody np. w celu wyminięcia pojazdu oczekującego na możliwości skrętu w lewo oraz poruszają się nią pojazdy wolnobieżne.	Wniosek uwzględniony.
6.	23.05.2020	■■■■	Wybudowanie ścieżki rowerowej ulicami Pułaskiego i Długiej (obwód Piaseczno-Konstancin).	Wniosek uwzględniony.
			W przypadku braku porozumienia z gminą Piaseczno co do pkt. 1, wybudowanie ścieżki rowerowej ulicami Pułaskiego, Dworską i Długą	Wniosek nieuwzględniony.
			Realizacji dodatkowych stacji Konstancińskiego Roweru Miejskiego w okolicy Klubu Sportowego „LAURA” lub Stacji Sanepidu w Chylicach oraz przy ulicy Pułaskiego (proponowana lokalizacja oznaczona na załączniku graficznym dołączonym do wniosku).	Wniosek nieuwzględniony. Poza obszarem gminy Konstancin-Jeziorna.
7.	02.06.2020	■■■■	Wybudowanie ścieżki rowerowej łączącej Park Zdrojowy w Konstancinie-Jeziomej oraz ogród botaniczny PAN w Powsinie, przy uwzględnieniu w przyszłości przejazdu bezkolizyjnego w poprzek	Wniosek uwzględniony.

Lp.	Data wniesienia uwagi	Imię nazwisko/ nazwa jednostki	Treść wniosków	Rekomendacje Wykonawcy
			istniejącej linii kolejowej oraz planowanej obwodnicy drogi 721.	
			Realizacja kanałów burzowo melioracyjne retencyjne oraz pasy zieleni miejskiej dla rejonu północno zachodniego Konstancina połączone z doliną Jeziorki, w ramach ciągu opisanego w pkt 1.	Wniosek nieuwzględniony. Nie dotyczy przedmiotowego opracowania.
			Wytocznie przejścia pieszo rowerowego z sygnalizacja świetlną w okolicy przystanku Rozjazd Oborski (w okolicy zakładu energetycznego PGE Dystrybucja).	Wniosek do rozpatrzenia przy realizacji Etapu II.
			Wytocznie przestrzeni na infrastrukturę rowerową (np. stacje Veturilo, parking rowerowy) w okolicy przystanku rozjazd Oborski	Wniosek uwzględniony.
8.	02.06.2020	■■■■	Przywrócenie ruchu rowerowego na głównej alei w obrębie Parku Zdrojowego z rozważeniem wyznaczenia osobnego pasa/drogi dla rowerów.	Wniosek nieuwzględniony.
			Remont drogi dla rowerów w kierunku Warszawy i Powsina (wymiana nawierzchni na asfaltową, korekta przebiegu). Zniesienie zakazu ruchu rowerów na jezdni, ponieważ droga dla rowerów jest tylko po jednej stronie i nie obsługuje dojazdu do wszystkich posesji.	Wniosek uwzględniony.
			Zniesienie zakazu ruchu rowerów na jezdni na ul. Piaseczyńskiej, gdzie zakaz ruchu rowerów uniemożliwia dojazd do Urzędu Miasta od strony ronda.	Wniosek nieuwzględniony. Będzie realizowana droga dla rowerów i droga dla pieszych w ramach modernizacji DW 721.
			Analiza głównych ulic pod kątem wyznaczenia infrastruktury rowerowej: pasa ruchu lub odseparowanej drogi dla rowerów. Unikanie wyznaczenia ciągów pieszo-rowerowych.	Wniosek uwzględniony.
			Utrzymanie ruchu rowerów na zasadach ogólnych na terenach mieszkalnych poprzez wprowadzenie strefy zamieszkania i uspokajanie ruchu.	Wniosek uwzględniony.
			Niepogarszanie warunków ruchu pieszego przy wyznaczaniu infrastruktury rowerowej - unikanie konfliktów i minimalizacja ciągów pieszo-rowerowych.	Wniosek uwzględniony.
			Utworzenie połączenia rowerowego z gminą Piaseczno.	Wniosek uwzględniony.
			Inspiracja standardami projektowania infrastruktury rowerowej warszawskiego obszaru funkcjonalnego z uwzględnieniem warunków lokalnych.	Wniosek uwzględniony.
9.	06.06.2020	■■■■	Przyjęcie spójnej, jednoznacznej i precyzyjnej terminologii, w szczególności w odniesieniu do terminu „ścieżka rowerowa”	Wniosek uwzględniony
			Sieć tras rowerowych nie powinna powstawać w oderwaniu od sieci drogowej. Domyślnym sposobem organizacji ruchu rowerowego przy braku pobocza lub infrastruktury rowerowej jest prowadzenie go przy prawej krawędzi jezdni. Należy rozważyć, które drogi wymagają jakichś przekształceń w celu przystosowania ich do ruchu rowerowego, a które mogą pozostać bez zmian.	Wniosek uwzględniony.
			W przypadku projektowania wydzielonej infrastruktury rowerowej należy zwrócić szczególną uwagę na zapewnienie 100% spójności z ciągami, które w taką infrastrukturę nie są wyposażone – niedopuszczalne jest budowanie np. dróg dla rowerów, na które niemożliwe lub trudne jest dostanie się z ulic poprzecznych.	Wniosek uwzględniony.
			Wszędzie, gdzie tylko jest to możliwe, należy dążyć do utrzymania integracji ruchu rowerowego z samochodowym, a separację stosować dopiero wtedy, gdy inne metody dostosowania drogi do	Wniosek uwzględniony.

Lp.	Data wniesienia uwagi	Imię nazwisko/ nazwa jednostki	Treść wniosków	Rekomendacje Wykonawcy
			potrzeb rowerzystów (uspokojenie ruchu, zmniejszenie natężenia ruchu) nie są możliwe.	
			Należy kłaść szczególny nacisk na rozwój tzw. „niewidzialnej infrastruktury rowerowej”, na którą składają się drogi o ruchu uspokojonym z rzeczywistymi prędkościami ruchu nieprzekraczającymi 30 km/h. Do ich wprowadzenia należy stosować fizyczne środki uspokojenia ruchu, takie jak progi zwalniające, wyniesione skrzyżowania, szyki, małe ronda itp.	Wniosek uwzględniony.
			Należy przyjąć i konsekwentnie stosować program 5 wymagań CROW opisanych m.in. na s. 20 „Wytycznych organizacji bezpiecznego ruchu rowerowego” wydanych przez Ministerstwo Infrastruktury, w szczególności dążąc do połączenia 100% źródeł i celów podróży jak najkrótszymi trasami.	Wniosek uwzględniony.
			Zniesienie znaków B-9 „zakazu ruchu rowerów” w miejscach, w których droga dla rowerów znajduje się po jednej stronie ulicy i nie zapewnia dojazdu do wszystkich posesji.	Wniosek uwzględniony.
			Wszelkie nowe inwestycje w infrastrukturę rowerową należy prowadzić z poszanowaniem dla środowiska przyrodniczego, unikając przy niszczenia otaczającej zieleni, tym wycinki drzew.	Wniosek uwzględniony.
			Należy unikać mieszania ruchu rowerowego z pieszym na wspólnych ciągach pieszo-rowerowych, a także zwęzania lub zawłaszczania chodników pod infrastrukturę rowerową.	Wniosek uwzględniony.
			Zapewnienie spójności ze standardami rowerowymi Warszawskiego Obszaru Funkcjonalnego.	Wniosek uwzględniony.
10.	07.06.2020	■■■■	Wybudowanie ścieżki rowerowej wzdłuż drogi 721 na odcinku (od Urzędu Gminy Konstancin -Jezioma do granicy Gminy Piaseczno).	Wniosek uwzględniony.
			Wybudowanie ścieżki rowerowej wzdłuż drogi 724 na odcinku (od Ronda Jana Pawła II do granicy Gminy Góra Kalwaria).	Wniosek uwzględniony.
			Wybudowanie ścieżki rowerowej wzdłuż drogi 721 na odcinku (od Ronda Jana Pawła II do Ciszycy)	Wniosek uwzględniony.
			Wybudowanie ścieżki rowerowej wzdłuż ulicy Kabackiej i Działkowej	Wniosek uwzględniony.
			Wyznaczenie oznakowanie wydzielonych pasów ruchu dla rowerów w rejonie placówek oświatowych.	Wniosek uwzględniony.
			Wiaty rowerowe, stojaki i parkingi rowerowe przy każdej szkole i obiekcie użyteczności publicznej.	Wniosek uwzględniony.
11.	08.06.2020	Alarm dla Klimatu Piaseczno	Położenie nacisku na rozwój tzw. „niewidzialnej infrastruktury rowerowej” na którą składają się drogi o ruchu uspokojonym z rzeczywistymi prędkościami ruchu nieprzekraczającymi 30 km/h. Do ich wprowadzenia należy stosować fizyczne środki uspokojenia ruchu, takie jak, wyniesione skrzyżowania, małe ronda, kręte drogi, których specyfika wymusza na kierowcy ograniczenie prędkości, zadrzewienia i inne zielone „bariery” wzdłuż dróg.	Wniosek uwzględniony.
			Wszelkie nowe inwestycje w infrastrukturę rowerową należy prowadzić z poszanowaniem dla środowiska przyrodniczego. Jeżeli budowa drogi dla rowerów wymaga wycinki drzew, należy dążyć do redystrybucji istniejącej przestrzeni drogi w taki sposób, aby wycinki uniknąć, np. likwidując jeden pas ruchu dla samochodów, wprowadzając ruch jednokierunkowy itp.	Wniosek uwzględniony.

Lp.	Data wniesienia uwagi	Imię nazwisko/ nazwa jednostki	Treść wniosków	Rekomendacje Wykonawcy
			Budowana infrastruktura rowerowa nie powinna prowadzić do pogorszenia warunków ruchu pieszego i generować konfliktów pieszy – rowerzysta. W tym celu należy unikać mieszania ruchu rowerowego z pieszym na wspólnych ciągach pieszo-rowerowych, a także zwężania lub zawłaszczania chodników pod infrastrukturę rowerową (np. niedopuszczalny jest układ: chodnik po jednej stronie ulicy, droga dla rowerów po drugiej)	Wniosek uwzględniony.
			Pozostawienie istniejącej zieleni oraz wprowadzenie jak największej ilości nowych nasadzeń. Istniejące drzewa bezwzględnie należy pozostawić na miejscu, istniejące drzewa i krzewy powinny być traktowane priorytetowo.	Wniosek uwzględniony.
			Strefa ochronna drzewa to 6 m, taka odległość gwarantuje, że istniejące drzewa nie zostaną poważnie uszkodzone podczas prac budowlanych, a nowe nasadzenia będą miały idealne warunki do wzrostu. W przypadku braku możliwości zachowania tej odległości, wnioskujemy o stosowanie specjalnych technologii zapewniających bezpieczeństwo, zdrowy rozwój drzewom czyli odpowiednie podłoża strukturalne, detale konstrukcyjne tj. podwieszane chodniki, alternatywne obrzeża lub krawężniki, fundamentowanie punktowe. Wszystko w konsultacji z ekspertem od miejskich drzew (arborystą, dendrologiem).	Wniosek uwzględniony.
			Wnioskujemy o dobieranie gatunków rodzimych, właściwych siedlisku i jednocześnie odpornych na trudne warunki atmosferyczne tj. zanieczyszczenie powietrza, tylko takie rośliny przetrwają i będą nam - mieszkańcom służyć. Unikajmy też monokultur i sztucznie prowadzonych form, w celu ocalenia bioróżnorodności. Prosimy o gatunki „wielofunkcyjne”, z myślą o zapylaczach i innych zwierzętach, a zamiast trawników prosimy o rośliny zadarniające i łąki kwietne.	Wniosek uwzględniony.
			Stosowanie stonowarych kolorów na nawierzchnie ścieżek rowerowych, takich, które wtopią się w krajobraz.	Wniosek uwzględniony.
12.	08.06.2020		Wybudowanie ścieżki rowerowej wzdłuż ul. Zaleskiej na Borowinie.	Wniosek częściowo uwzględniony. Zarekomendowano ruch rowerowy na zasadach ogólnych wraz z zastosowaniem uspokojenia ruchu.
			Przebudowę ścieżki rowerowej wzdłuż ul. Wareckie	Wniosek uwzględniony.
13.	08.06.2020		Stworzenie warunków do bezpiecznego dotarcia rowerem do szkół, w tym poprzez zmniejszenie i uspokojenie ruchu samochodowego w rejonie szkół.	Wniosek uwzględniony.
			Zapewnienie możliwości wygodnego i bezpiecznego parkowania rowerów przy szkołach.	Wniosek uwzględniony.
			Wybudowanie ścieżki rowerowej pomiędzy mostem przy Tężni a granicą Warszawy przy ul. Muchomora w możliwie najkrótszym przebiegu.	Wniosek uwzględniony.
			Wybudowanie wydzielonej drogi rowerowej wzdłuż ul. Wilanowskiej i Warszawskiej po jednej lub dwóch stronach oraz poprawa dróg już istniejących.	Wniosek uwzględniony.
			Stworzenie dwóch tras turystycznych między okolicami Tężni a Wisłą, wzdłuż rzeki Jeziorki, wałem	Wniosek uwzględniony.

Lp.	Data wniesienia uwagi	Imię nazwisko/ nazwa jednostki	Treść wniosków	Rekomendacje Wykonawcy
			lub drogą równoległą oraz przez łąki oborskie i tereny wsi nadwiślańskich.	
			Umożliwienie dwukierunkowego ruchu rowerów na jezdni dróg jednokierunkowych z ograniczeniem prędkości do 30 km/h.	Wniosek uwzględniony.
			Usprawnienie ruchu rowerowego w rejonie Parku Zdrojowego poprzez: a) Umożliwienie ruchu rowerowego „pod prąd” na jednokierunkowej ul. Źródlanej, b) Poprowadzenie ścieżki rowerowej w parku na linii żywoplotu rosnącego wzdłuż tej ulicy, c) Zorganizowanie bezpiecznego ruchu rowerowego w parku tak, aby można było przejechać park zgodnie z przepisami w osi ulicy Sienkiewicza.	Wniosek uwzględniony.
			Opracowanie standardów infrastruktury rowerowej spójnych ze standardami obowiązującymi w Warszawie.	Wniosek uwzględniony.
			Przeanalizowanie funkcjonującego Konstancińskiego Roweru Miejskiego pod kątem realizacji głównych celów stawianych rowerom miejskim w tym ograniczeniu ruchu pojazdów spalinowych po terenie gminy.	Wniosek uwzględniony.
14.	Razem ilość wniesionych wniosków			13

Powyższe merytoryczne wnioski opisane w tabeli nr 1 zostały uwzględnione w przedmiotowym opracowaniu.

3. KONSULTACJE SPOŁECZNE PRZEPROWADZONE OD 19.12.2020 DO 11.01.2021 PRZEZ GMINĘ KONSTANCIN-JEZIORNA

Wykonawca na potrzeby realizacji Etapu IV przedmiotowego projektu pozyskał od Gminy Konstancin-Jeziorna (Zamawiający) informacje w postaci treści wniosków wniesionych w ramach konsultacji społecznych prowadzonych przez Zamawiającego od 19 grudnia 2020 roku do 11 stycznia 2021 roku zgodnie z poniższym obwieszczeniem:

Konstancin-Jeziorna, dnia 03.12.2020 r.

OBWIESZCZENIE

BURMISTRZA GMINY KONSTANCIN-JEZIORNA

o konsultacjach społecznych dotyczących projektu Koncepcji Przebiegu Ścieżek Rowerowych w gminie Konstancin-Jeziorna oraz Standardów projektowych i wykonawczych dla systemu rowerowego w gminie Konstancin-Jeziorna.

Na podstawie art. 5 ust. 1 i 2 ustawy z dnia 8 marca 1990 r. samorządzie gminnym (Dz. U. z 2020 r. poz. 713 z późn. zm.) oraz uchwały Nr 412/VI/33/2013 Rady Miejskiej Konstancin-Jeziorna z dnia 15 maja 2013 r. w sprawie zasad i trybu przeprowadzania konsultacji społecznych, w związku z opracowaniem projektu Koncepcji Przebiegu Ścieżek Rowerowych w gminie Konstancin-Jeziorna oraz Standardów projektowych i wykonawczych dla systemu rowerowego w gminie Konstancin-Jeziorna zawiadamiam o konsultacjach społecznych dotyczących proponowanych rozwiązań.

Konsultacje potrwać od 19 grudnia 2020 r. do 11 stycznia 2021 r. Wszystkich zainteresowanych zachęcamy do składania opinii i wniosków do wyżej wymienionych Opracowań.

Z projektami Opracowań będzie się można zapoznać na stronie internetowej tut. Urzędu bip.konstancinjeziorna.pl w zakładce Ścieżki Rowerowe.

Opinie i wnioski należy składać na piśmie w formie papierowej lub elektronicznej do Burmistrza Gminy Konstancin-Jeziorna, ul. Piaseczyńska 77, 05-520 Konstancin-Jeziorna z podaniem imienia i nazwiska lub jednostki organizacyjnej i adresu.

Opinie i wnioski w formie elektronicznej należy wносить za pomocą:

- 1) Elektronicznej skrzynki podawczej na platformie ePUAP:/4576mgsek/SkrytkaESP,
- 2) Poczty elektronicznej (e-mail) na adres – rowery@konstancinjeziorna.pl

Organem właściwym do rozpatrzenia opinii i wniosków jest Burmistrz Gminy Konstancin-Jeziorna.

BURMISTRZ
mgr Kazimierz Jańczuk

Informacja dotycząca przetwarzania danych osobowych

Realizując obowiązek wynikający z art. 13 ust. 1 i 2 rozporządzenia Parlamentu Europejskiego i Rady (UE) 2016/679 z dnia 27 kwietnia 2016 r. w sprawie ochrony osób fizycznych w związku z przetwarzaniem danych osobowych i w sprawie swobodnego przepływu takich danych oraz uchylenia dyrektywy 95/46/WE (ogólne rozporządzenie o ochronie danych) (Dz. Urz. UE L 119/1 z późn. zm.) informuję, że:



- 1) administratorem danych osobowych jest Burmistrz Gminy Konstancin-Jeziorna, dane kontaktowe: Burmistrz Gminy Konstancin-Jeziorna, ul. Piaseczyńska 77, 05-520 Konstancin-Jeziorna, tel. (22) 484 23 00, e-mail: urząd@konstancinjeziorna.pl, adres elektronicznej skrzynki podawczej na platformie ePUAP: /4576mqsek/SkrytkaESP
- 2) administrator wyznaczył inspektora ochrony danych, z którym można skontaktować się pod adresem e-mail: iod@konstancinjeziorna.pl,
- 3) Państwa dane osobowe będą przetwarzane w celu wypełnienia obowiązku prawnego ciążącego na administratorze (art. 6 ust. 1 lit. C w/w rozporządzenia Parlamentu Europejskiego i Rady (UE) 2016/679 z dnia 27 kwietnia 2016 r.), tj. prowadzenia konsultacji społecznych na podstawie z art. 5a ust. 1 i 2 ustawy z dnia 8 marca 1990 r. o samorządzie gminnym (Dz. U. z 2020 r. poz. 713),
- 4) podstawą obowiązku prawnego ciążącego na administratorze jest art. 5a ust. 1 i 2 ustawy z dnia 8 marca 1990 r. o samorządzie gminnym (Dz. U. z 2020 r. poz. 713),
- 5) odbiorcą Państwa danych osobowych mogą zostać podmioty uprawnione na podstawie przepisów prawa oraz podmioty świadczące obsługę administracyjno-organizacyjną tut. urzędu,
- 6) Państwa dane osobowe nie będą przekazywane do państwa trzeciego lub organizacji międzynarodowej,
- 7) Państwa dane osobowe będą przechowywane przez okres uregulowany rozporządzeniem Prezesa Rady Ministrów z dnia 18 stycznia 2011 r. w sprawie instrukcji kancelaryjnej, jednolitych rzeczowych wykazów akt oraz instrukcji w sprawie organizacji i zakresu działania archiwów zakładowych (Dz. U. z 2011 r. Nr 14, poz. 67 z późn. zm.),
- 8) w granicach i na zasadach opisanych w przepisach prawa mają Państwo prawo żądania od administratora dostępu do danych osobowych oraz ich sprostowania, usunięcia lub ograniczenia przetwarzania,
- 9) w granicach i na zasadach opisanych w przepisach prawa mają Państwo prawo wniesienia skargi do organu nadzorczego, którym jest Prezes Urzędu Ochrony Danych Osobowych (szczegóły na stronie internetowej <https://uodo.gov.pl>),
- 10) podanie przez Państwa danych osobowych jest wymogiem ustawowym (niepodanie danych osobowych, w przypadku braku możliwości ich ustalenia na podstawie posiadanych danych, skutkuje pozostawieniem wniosku bez rozpoznania),
- 11) Państwa dane osobowe nie będą przetwarzane w sposób zautomatyzowany w celu wydania decyzji, w tym profilowane,
- 12) w związku z przetwarzaniem przez Burmistrza danych osobowych, uzyskanych w toku prowadzenia postępowania dotyczącego sporządzania miejscowego planu zagospodarowania przestrzennego, prawo, o którym mowa w art. 15 ust.1 lit. g w/w rozporządzenia Parlamentu Europejskiego i Rady (UE) 2016/679 z dnia 27 kwietnia 2016 r. (tj. uzyskania dostępnych informacji o źródle danych osobowych, jeżeli nie zostały


one zebrane od osoby, której dane dotyczą), przysługuje, jeżeli nie wpływa na ochronę praw wolności osoby, od której dane te uzyskano. i

Pozyskane informacje oraz wnioski z przeprowadzonych konsultacji społecznych Wykonawca przedstawił w tabeli nr 2.

Tabela nr 2. Wykaz opinii i wniosków wniesionych do opracowań koncepcji przebiegu ścieżek rowerowych w gminie Konstancin-Jeziorna oraz standardów projektowych i wykonawczych dla systemu rowerowego w gminie Konstancin-Jeziorna. Materiały przekazane przez Zamawiającego (Gminę Konstancin-Jeziorna) pismem z dnia 03.02.2021 r. nr PP.7241.1.2020.PW.

Lp.	Data wniesienia uwagi	Imię nazwisko/nazwa jednostki	Treść opinii/wniosków	Rekomendacje Wykonawcy
1.	23.11.2020	[REDAKTOWANE]	Stojaki rowerowe przy willi Gryf zostały ustawione w takiej odległości, że z ledwością mieści się nimi rower. Warszawskie standardy zalecają montaż stojaków w odległości jednego metra. Usunięcie co drugiego stojaka pozwoli uzyskać odległości zlecane przez standardy Warszawskie.	Wniosek uwzględniony. Należy wykonać zgodnie ze Standardami projektowymi i wykonawczymi dla systemu rowerowego w gminie Konstancin-Jeziorna.
			Stojaki przy OSP Jeziorna sytuacja podobna jak przy willi Gryf. Usunięte stojaki można ustawić w innych miejscach np. przy willi Kamilin gdzie stojaków brakuje.	Wniosek uwzględniony. Należy wykonać zgodnie ze Standardami projektowymi i wykonawczymi dla systemu rowerowego w gminie Konstancin-Jeziorna.
			Łącznik między ul. Kościelną i ul. Środkową nie jest drogą dla rowerów, ale porusza się nim wielu rowerzystów. Bariereka ustawiona przy krawędzi ogranicza skrajnie rowerzysty, Warszawskie standardy zalecają ustawianie barierki e odległości 0,5 m od krawędzi drogi dla rowerów.	Wniosek uwzględniony. Należy wykonać zgodnie ze Standardami projektowymi i wykonawczymi dla systemu rowerowego w gminie Konstancin-Jeziorna.
			Wschodni koniec łącznika między ul. Kościelna i Środkową skręca ostro w kierunku ul. Mostowej co utrudnia jazdę rowerzystom, którzy chcą kontynuować jazdę ulicą Szpitalną np. do STOCERu. Rozwiązaniem tego problemu może być wybudowanie czwartego wlotu do skrzyżowania ul. Szpitalna/Kościelna, który na kilku metrach łączył by się z łącznikiem.	Wniosek nieuwzględniony. Nie zachodzi konieczność przebudowy skrzyżowania. Zgodnie z opracowaniem zarekomendowano ruch na zasadach ogólnych wraz z uspokojeniem ruchu.
2.	23.11.2020	[REDAKTOWANE]	Pod znakiem B-1 zakaz ruchu na Bulwarze im. prof. Haftka i w rejonie ul. Elektrycznej brakuje tabliczki z napisem „Nie dotyczy rowerów”. Tak jak ma to miejsce przy wjeździe na Bulwar od strony ul. Warszawskiej.	Wniosek uwzględniony. Należy wykonać zgodnie ze Standardami projektowymi i wykonawczymi dla systemu rowerowego w gminie Konstancin-Jeziorna.
			W rejonie skrzyżowania ul. Warszawskiej i ul. Mirkowskiej ustawiono słupki blokujące wjazd na drogę dla rowerów. Słupki w tym miejscu są niepotrzebne, niestety rodzaj i miejsce ich usytuowania mogą doprowadzić do kolizji rowerzystów. ... zaleca się aby słupek miał szerokość nie większą niż 10 cm.	Wniosek uwzględniony. Należy wykonać zgodnie ze Standardami projektowymi i wykonawczymi dla systemu rowerowego w gminie Konstancin-Jeziorna.
			Wiata przystankowa na przystanku BOROWA 02 została ustawiona w sposób zagrażający bezpieczeństwu pieszych i rowerzystów. Cytat ze standardów rowerowych w Warszawie. ...pkt. 6.3, 6.3.1 ... Rozwiązanie tego typu może prowadzić do groźnych w skutkach kolizji ruchu pieszego i rowerowego.	Wniosek uwzględniony. Należy wykonać zgodnie ze Standardami projektowymi i wykonawczymi dla systemu rowerowego w gminie Konstancin-Jeziorna.
			Ławka przy ul. Warszawskiej na wysokości salonu samochodowego. Pieszcy aby skorzystać z ławki musi poruszać się po drodze dla rowerów ... gdy pieszy usiądzie na ławce trzyma nogi na drodze dla rowerów, co może doprowadzić do kolizji z rowerzystą. Dobrą praktyką jest umiejscowienie ławek przy chodniku ... Lista podobnych miejsc gdzie drobnymi zmianami można w znaczny sposób poprawić bezpieczeństwo i komfort przemieszczania się rowerem jest znacznie dłuższa, w razie potrzeby chętnie wskażę takie miejsca.	Wniosek uwzględniony. Należy wykonać zgodnie ze Standardami projektowymi i wykonawczymi dla systemu rowerowego w gminie Konstancin-Jeziorna.
3.	04.01.2021	[REDAKTOWANE]	Najważniejszą kwestią jest brak ścieżki rowerowej po zachodniej stronie ul. Warszawskiej przy wjeździe do Konstancina.	Nie uwzględniono. Dotyczy obszaru poza gminą Konstancin-Jeziorna Uwaga/wniosek zasadna.

Lp.	Data wniesienia uwagi	Imię nazwisko/ nazwa jednostki	Treść opinii/wniosków	Rekomendacje Wykonawcy
			Szeroka trasa pieszo-rowerowa, która prowadzi z Warszawy urywa się na wysokości Powsina. Wówczas często dzieją się dwie rzeczy: albo rowerzyści wjeżdżają na jezdnię i obok samochodów pędzących do 100 km/h jada do Konstancina, powodując niebezpieczne sytuacje. Albo piesi i rowerzyści próbują przemieszczać się wzdłuż drogi, po trawie/piachu/błocie. Fakt, że została tam wyjeżdżona/wydeptana ścieżka dowodzi, iż jest częste rozwiązanie ...	
			Zresztą brakuje też dogodnej ścieżki rowerowej i przejazdu przez cały Konstancin na osi Warszawa – GK.	Wniosek uwzględniony. Zarekomendowano przebieg głównej trasy rowerowej o charakterze/funkcji komunikacyjne G2.
			Utwardzenie ul. Opieńki (nie asfaltem, ale wyrównanie dołów, pozbycie się częstych kałuż) również spopularyzowałoby komunikację rowerową do Warszawy. Czyli zmniejszyło korki i zmniejszyło zanieczyszczenie powietrza.	Nie uwzględniono. Dotyczy obszaru poza gminą Konstancin-Jezioma Uwaga/wniosek zasadna.
4.	10.01.2021		Proszę nie wyklądać tras rowerowych kostką, tylko zrobić gładką powierzchnię, bo po dwóch latach trasa pieszo-rowerowa od mostu na Porąbce do Mirkowa już ma defekty i kostki, które wystają ...	W przedmiotowym opracowaniu zarekomendowano nawierzchnie: asfaltowe, gruntowe-wzmocnione, gruntowe.
			Dlaczego trasy rowerowe nazywane są ścieżkami, przecież w nomenklaturze drogowej nie ma takiego określenia – to są trasy dla rowerów lub trasy pieszo-rowerowe	W przedmiotowym opracowaniu użyto nazewnictwa zgodnie z obowiązującym przepisami. Wyjaśniono pojęcie ścieżki rowerowej.
			Zabrakło mi propozycji tras rowerowych.	W przedmiotowym opracowaniu opisano przebieg 6 tras rowerowych.
5.	11.01.2021		Połączenie istniejącego pasa ruchu dla rowerów na zachodniej części mostu na rzece Jeziorce w ciągu ul. Warszawskiej (DK 721/724) ze skrzyżowaniem ul. Warszawskiej i Wierzbowej poprzez wybudowanie drogi dla pieszych i rowerów i poszerzenie istniejącego chodnika lub budowę nowej drogi/ścieżki równoległe do jezdni.	Wniosek uwzględniony. Zarekomendowano przebieg głównej trasy rowerowej o charakterze/funkcji komunikacyjne G2 (droga dla pieszych i droga dla rowerów).
			Stworzenie dodatkowej drogi lub pasa ruchu dla rowerów po wschodniej stronie ul. Warszawskiej na odcinku pomiędzy mostem na rzece Jeziorce, a przejściem dla pieszych na drodze 724 na wysokości ul. Wierzbowej (za ul. Fabryczną).	Wniosek nieuwzględniony. Zarekomendowano przebieg głównej trasy rowerowej o charakterze/funkcji komunikacyjne G2 po stronie zachodniej (droga dla pieszych i droga dla rowerów).
			Przekształcenie przejścia dla pieszych w drodze DK 721 przy moście na przejście pieszo-rowerowe.	Wniosek uwzględniony. Zarekomendowano przebudowę przejścia dla pieszych na przejście dla pieszych i przejazd dla rowerzystów.
			Wykorzystanie dla ruchu rowerowego istniejących ciągów komunikacyjnych na wałach przeciwpowodziowych wzdłuż rzeki Jeziorcki na odcinku pomiędzy ul. Warszawską a ul. Mirkowską po stronie północno-zachodniej, poprzez zrealizowanie oświetlenia ulicznego przynajmniej do dawnego brodu i wjazdu na wał z ul. Fabrycznej na wysokości ul. Krzywej oraz ewentualnie ich oznakowanie jako droga dla pieszych i rowerów.	Wniosek uwzględniony. Zarekomendowano wykonanie trasy rowerowej „Czerwony Szlak Rowerowy”.
			Podobnie wykorzystanie dla ruchu rowerowego i pieszego wałów pozostałych po bocznicy kolejowej pomiędzy osiedlem Mirków, tj. ul. Mirkowską lub przynajmniej ul. Walentynowicz 48a, a ul. Bielawską, niezależnie od stanu prawnego tych gruntów, a z uwagi na bardzo duże znaczenie komunikacyjne piesze i rowerowe tego odcinka zasadne uważam polepszenie istniejącej nawierzchni (może być w dalszym ciągu gruntowe lub utwardzone żwirem), złagodzenie kąta podjazdu na wał i jego utwardzenie od strony ww.	Wniosek uwzględniony. Zarekomendowano wykonanie pasów ruchu dla rowerów.

Lp.	Data wniesienia uwagi	Imię nazwisko/ nazwa jednostki	Treść opinii/wniosków	Rekomendacje Wykonawcy
			garaży, realizację oświetlenia ulicznego na tym wale do ul. Bielawskiej.	
			Wybudowanie chodnika z wydzielonym pasem dla rowerów lub choćby i bez niego na odcinku pomiędzy przejazdem kolejowym w ul. Bielawskie, a skrzyżowaniem z ul. Paproci.	Wniosek uwzględniony. Zarekomendowano wykonanie drogi dla pieszych i drogi dla rowerów.
			Wybudowanie drogi pieszko-rowerowej na odcinku pomiędzy ul. Świetlicową, a Rynkową w miejsce istniejącego chodnika o niżej równej nawierzchni.	Wniosek uwzględniony. Zarekomendowano wykonanie drogi dla pieszych i drogi dla rowerów.
			Realizacja drogi pieszko-rowerowej na odcinku ul. Literatów pomiędzy skrzyżowaniem z ul. Kopernika a ul. Mickiewicza oraz budowę podjazdu do tego odcinka z niżżej położonego terenu dojazdów do garaży przy ul. Kopernika rejonu Targowiska i ogrodzonego boiska na działce 6/1.	Wniosek uwzględniony. Zarekomendowano wykonanie drogi dla pieszych i drogi dla rowerów. Nie uwzględniono budowy dojazdu do boiska na działce nr 6/1. Rekomenduje się wykonanie prac na tym odcinku w ramach zagospodarowania terenu.
			Poszerzenie chodnika na odcinku pomiędzy końcem drogi rowerowej na moście na rzece Jeziorce wzdłuż ul. Warszawskiej do końca ronda skrzyżowania z ul. Piłsudskiego.	Wniosek uwzględniony. Zarekomendowano wykonanie drogi dla pieszych i drogi dla rowerów.
			Oznakowanie poziome i pionowe, wydzielenie pasa dla ruchu rowerowego w ciągu jezdnii ul. Kościelnej od ul. Szpitalnej do ul. Prusa lub tylko do ul. Oborskiej oraz kontynuacja tegoż wzdłuż ul. Oborskiej.	Wniosek nieuwzględniony. Zarekomendowano wykonanie ruch na zasadach ogólnych wraz uspokojeniem ruchu na ul. Szpitalnej, ul. Środkowej, ul. Sułkowskiego do ul. Chylickiej oraz ul. Prusa do ul. Chylickiej.
			Wykorzystanie potencjału gminy Konstancin-Jeziorna dla uprawiania kolarstwa szosowego, terenowego i turystyki tj. wdrożenie systemu drogowskazów dojazdu w ważne miejsca i sensowne ich połączenie, czytelne nie tylko dla miejscowych ale i przyjezdnych.	Wniosek uwzględniony. Zarekomendowano trasy rowerowe o charakterze komunikacyjnym i turystycznym.
6.	17.07.2019	Stowarzyszenie „KONSTANCIN”	<p>... poprawa bezpieczeństwa i estetyki na drodze 721 stanowiącej dojazd do osiedla Empire, będącej jednocześnie jedną z centralnych ulic naszego miasta, łączącej m.in. Centrum Handlowe Stara Papiernia z kościołem św. Józefa Oblubieńca NMP na osiedlu Mirków, graniczącej z atrakcjami przyrodniczo terenami Rezerwatu Przyrody Łęgi Oborskie.</p> <p>Konstrukcja drogi jest dalece niedostateczna do obecnych potrzeb jej użytkowników, w tym mieszkańców naszego osiedla. ... szczególnie w godzinach szczytów komunikacyjnych wręcz prowokuje kierowców do przekraczania prędkości przewidzianej w terenie zabudowanym, szczególnie na odcinku wyjazdu z naszego osiedla. ... muszą konkurować wzajemnie piesi, osoby z dziećmi, osoby z wózkami z dziećmi, osoby na wózkach inwalidzkich, rowerzyści, jadący na rolkach czy na hulajnogach elektrycznych, itd.</p> <p>Na tym odcinku drogi dochodziło już do licznych wypadków, ostatnio także śmiertelnych. Najbardziej zagrożeni są piesi, poruszający się prawidłowo po wyznaczonym do tego chodniku, a także rowerzyści (zmuszeni do jazdy po niebezpiecznej ulicy lub chodniku, gdzie z kolei zagrażają bezpieczeństwu pieszych) ...</p> <p>W konsekwencji piękniejącej z roku na rok Konstancin-Jeziorna, w obrębie Al. Wojska Polskiego pozostaje nadal mocno zaniedbany (np. pamiętające jeszcze PRL, oświetlenie ulic), co nie sprzyja słusznie postulowanej idei zrównoważonego rozwoju miasta i gminy.</p>	Wniosek uwzględniony. Zarekomendowano wykonanie drogi dla pieszych i drogi dla rowerów oraz drogi dla rowerów i pieszych.
7.	21.07.2020		Jednym z elementów wnioskowanej poprawy bezpieczeństwa jest wybudowanie w ciągu Al. Wojska Polskiego profesjonalnej ścieżki rowerowej. Ważne jest, poza przebudową drogi dla pojazdów wymuszającej spowolnienie ruchu (typu przejścia dla	Wniosek uwzględniony. Zarekomendowano wykonanie drogi dla pieszych i drogi dla rowerów oraz

Lp.	Data wniesienia uwagi	Imię nazwisko/ nazwa jednostki	Treść opinii/wniosków	Rekomendacje Wykonawcy
			pieszych z wysepkami, progi na jezdni, itp.), rozdzielenie chodnika dla pieszych, ścieżki dla rowerów od jezdni dla pojazdów mechanicznych. ... Jedną z najbardziej potrzebnych (obejmującą odcinek Al. Wojska Polskiego) tras rowerowych jest ta prowadząca z centrum miasta nad Wisłę.... porusza się bardzo wielu pieszych i rowerzystów w warunkach absolutnego dotyku samochodów na drodze. Brak chodnika i ścieżek rowerowych stanowi poważne zagrożenie dla nie mechanicznych użytkowników dróg	drogi dla rowerów i pieszych.
8.	Razem ilość wniesionych wniosków			7

Powyższe merytoryczne wnioski opisane w tabeli nr 2 zostały uwzględnione w przedmiotowym opracowaniu.

4. KONSULTACJE SPOŁECZNE PRZEPROWADZONE OD 08.03.2021 DO 29.03.2021 PRZEZ GMINĘ KONSTANCIN-JEZIORNA

Wykonawca na potrzeby realizacji Etapu IV przedmiotowego projektu pozyskał od Gminy Konstancin-Jeziorna (Zamawiający) informacje w postaci treści wniosków wniesionych w ramach konsultacji społecznych prowadzonych przez Zamawiającego od 8 marca 2021 roku do 29 marca 2021 roku zgodnie z poniższym obwieszczeniem:

Konstancin-Jeziorna, dnia 03.03.2021 r.

OBWIESZCZENIE

BURMISTRZA GMINY KONSTANCIN-JEZIORNA

o konsultacjach społecznych dotyczących projektu Koncepcji Przebiegu Ścieżek Rowerowych w gminie Konstancin-Jeziorna oraz Standardów projektowych i wykonawczych dla systemu rowerowego w gminie Konstancin-Jeziorna wraz z prognozą oddziaływania na środowisko.

Na podstawie art. 39 ustawy z dnia 8 października 2008 r. o udostępnianiu informacji o środowisku (Dz. U. z 2021 r. poz. 274) oraz w związku z opracowaniem projektu Koncepcji Przebiegu Ścieżek Rowerowych w gminie Konstancin-Jeziorna oraz Standardów projektowych i wykonawczych dla systemu rowerowego w gminie Konstancin-Jeziorna, zawiadamiam o konsultacjach społecznych dotyczących przedmiotowych Opracowań.

Konsultacje potrwać od 08 marca 2021 r. do 29 marca 2021 r. W ramach konsultacji zaplanowano przeprowadzenie dyskusji publicznej, która odbędzie się w dniu 22.03.2021 r. w Sali Posiedzeń Urzędu Miasta i Gminy Konstancin-Jeziorna ul. Piaseczyńska 77 o godz. 16:30.

W dyskusji publicznej będzie można wziąć udział stacjonarnie lub online. Z powodu pandemii korona wirusa i obowiązujących ograniczeń, a także w trosce o bezpieczeństwo mieszkańców oraz pracowników Urzędu, stacjonarnie w dyskusji publicznej – w Sali Posiedzeń w siedzibie Urzędu – będzie mogło wziąć udział max. 15 mieszkańców.

Wszystkie pozostałe osoby będą miały możliwość uczestnictwa w dyskusji publicznej online, tj. za pomocą środków porozumienia na odległość, w trybie wideokonferencji na platformie Microsoft Teams. Osoby zainteresowane wzięciem udziału w spotkaniu powinny uzupełnić i wybrać formularz zgłoszeniowy do dnia 22.03.2021 r. do godziny 12:00. Formularz

zgłoszeniowy oraz szczegółowe informacje zasadach udziału w spotkaniu znajdują się na stronie: www.esesja.tv. W trakcie dyskusji publicznej będzie możliwość zabierania głosu, zadawania pytań i składania uwag przez jednoczesną transmisję obrazu i dźwięku oraz będzie możliwość zadawania pytań i składanie uwag w formie zapisu tekstowego przez stronę <https://www.menti.com>, wpisując odpowiedni kod, który otrzymacie Państwo w e-mailu, a dodatkowo będzie wyświetlany w trakcie dyskusji.

Z projektami Opracowań oraz niezbędną dokumentacją sprawy będzie się można zapoznać na stronie internetowej tut. Urzędu bip.konstancinjeziorna.pl w zakładce *Ścieżki Rowerowe* lub w siedzibie Urzędu pod adresem ul. Piaseczyńska 77, 05-520 Konstancin-Jeziorna od poniedziałku do piątku w godz. od 9:00 do 15:00 po uprzednim umówieniu się telefonicznie pod nr (22) 48 42 392 lub (22) 48 42 411.

Wszystkich zainteresowanych zachęcamy do składania uwag i wniosków do wyżej wymienionych Opracowań w nieprzekraczającym terminie do 29 marca 2021 r. Uwagi i wnioski złożone po upływie wskazanego terminu zostaną pozostawione bez rozpatrzenia.

Uwagi i wnioski należy składać na piśmie w formie papierowej lub elektronicznej i kierować do Burmistrza Gminy Konstancin-Jeziorna na adres ul. Piaseczyńska 77, 05-520 Konstancin-Jeziorna z podaniem imienia i nazwiska lub jednostki organizacyjnej i adresu.

Uwagi i wnioski w formie papierowej należy wysłać na adres Urzędu lub składać osobiście w kancelarii w siedzibie Urzędu.

Uwagi i wnioski w formie elektronicznej można wnieść bez konieczności opatrywania ich kwalifikowanym podpisem elektronicznym za pomocą:

- 1) elektronicznej skrzynki podawczej na platformie ePUAP:/4576mgsec/SkrytkaESP,
- 2) poczty elektronicznej (e-mail) na adres – rowery@konstancinjeziorna.pl

Organem właściwym do rozpatrzenia opinii i wniosków jest Burmistrz Gminy Konstancin-Jeziorna.

BURMISTRZ
mgr Kazimierz Jańczuk

Informacja dotycząca przetwarzania danych osobowych

Realizując obowiązek wynikający z art. 13 ust. 1 i 2 rozporządzenia Parlamentu Europejskiego i Rady (UE) 2016/679 z dnia 27 kwietnia 2016 r. w sprawie ochrony osób fizycznych w związku z przetwarzaniem danych osobowych i w sprawie swobodnego przepływu takich danych oraz uchylenia dyrektywy 95/46/WE (ogólne rozporządzenie o ochronie danych) (Dz. Urz. UE L 119/1 z późn. zm.) informuję, że:

- 1) administratorem danych osobowych jest Burmistrz Gminy Konstancin-Jeziorna, dane kontaktowe: Burmistrz Gminy Konstancin-Jeziorna, ul. Piaseczyńska 77, 05-520 Konstancin-Jeziorna tel. (22) 484 23 00, e-mail: urząd@konstancinjeziorna.pl
- 2) administrator wyznaczył inspektora ochrony danych, z którym można skontaktować się pod adresem e-mail: iod@konstancinjeziorna.pl,
- 3) Państwa dane osobowe będą przetwarzane w celu wypełnienia obowiązku prawnego ciążącego na administratorze (art. 6 ust. 1 lit. C w/w rozporządzenia Parlamentu Europejskiego i Rady (UE) 2016/679 z dnia 27 kwietnia 2016 r.), tj. przeprowadzenie konsultacji społecznych na podstawie z art. 39 ustawy z dnia 8 października 2008 r. o udostępnianiu informacji o środowisku (Dz. U. z 2020 r. poz. 247),
- 4) podstawą obowiązku prawnego ciążącego na administratorze jest art. 39 ustawy z dnia 8 października 2008 r. o udostępnianiu informacji o środowisku (Dz. U. z 2021 r. poz. 247),
- 5) odbiorcą Państwa danych osobowych mogą zostać podmioty uprawnione na podstawie przepisów prawa oraz podmioty świadczące obsługę administracyjno-organizacyjną tut. urzędu,
- 6) Państwa dane osobowe nie będą przekazywane do państwa trzeciego lub organizacji międzynarodowej,
- 7) Państwa dane osobowe będą przechowywane przez okres uregulowany rozporządzeniem Prezesa Rady Ministrów z dnia 18 stycznia 2011 r. w sprawie instrukcji kancelaryjnej, jednolitych rzeczowych wykazów akt

- oraz instrukcji w sprawie organizacji i zakresu działania archiwów zakładowych (Dz. U. z 2011 r. Nr 14, poz. 67 z późn. zm.),
- 8) w granicach i na zasadach opisanych w przepisach prawa mają Państwo prawo żądania od administratora dostępu do danych osobowych oraz ich sprostowania, usunięcia lub ograniczenia przetwarzania,
 - 9) w granicach i na zasadach opisanych w przepisach prawa mają Państwo prawo wniesienia skargi do organu nadzorczego, którym jest Prezes Urzędu Ochrony Danych Osobowych (szczegóły na stronie internetowej <https://uodo.gov.pl>),
 - 10) podanie przez Państwa danych osobowych jest wymogiem ustawowym (niepodanie danych osobowych, w przypadku braku możliwości ich ustalenia na podstawie posiadanych danych, skutkuje pozostawieniem wniosku bez rozpoznania),
 - 11) Państwa dane osobowe nie będą przetwarzane w sposób zautomatyzowany w celu wydania decyzji, w tym profilowane,
 - 12) w związku z przetwarzaniem przez Burmistrza danych osobowych, uzyskanych w toku prowadzenia postępowania dotyczącego sporządzania miejscowego planu zagospodarowania przestrzennego, prawo, o którym mowa w art. 15 ust.1 lit. g w/w rozporządzenia Parlamentu Europejskiego i Rady (UE) 2016/679 z dnia 27 kwietnia 2016 r. (tj. uzyskania dostępnych informacji o źródle danych osobowych, jeżeli nie zostały one zebrane od osoby, której dane dotyczą), przysługuje, jeżeli nie wpływa na ochronę praw i wolności osoby, od której dane te uzyskano.
 - 13) dyskusja publiczna będzie transmitowana wyłącznie na żywo w trakcie jej trwania i będzie dostępna na stronie internetowej <http://www.konstancin-jeziorna.esesja.pl/>,
 - 14) obraz z kamery udostępniony przez Państwa w trakcie dyskusji, potencjalnie zawierający Państwa wizerunek, będzie widoczny przez inne osoby, jednak jego udostępnienie jest dobrowolne, a brak wyrażenia zgody nie ogranicza możliwości wzięcia udziału w dyskusji.

4.1. Gminna Komisja Urbanistyczno-Architektoniczna w Konstancinie-Jeziornie, posiedzenie w dniu 19.03.2021 rok

W dniu 19.03.2021 roku odbyło się online posiedzenie Gminnej Komisji Urbanistyczno-Architektoniczna w Konstancinie-Jeziornie. Jednym z punktów posiedzenia Komisji było opiniowanie projektu koncepcji przebiegu ścieżek rowerowych w gminie Konstancin-Jeziorna oraz standardów projektowych i wykonawczych dla systemu rowerowego w gminie Konstancin-Jeziorna wraz z prognozą oddziaływania na środowisko. Członkowie Komisji wcześniej zapoznali się z przedmiotową dokumentacją. Podczas posiedzenia Komisji Wykonawca przedstawił prezentację (59 slajdów – prezentacja została przekazana dla Zamawiającego) zakresu przedmiotowego opracowania. Podczas dyskusji członkowie Komisji zadawali pytania, na które odpowiadali przedstawiciele Wykonawcy przez jednoczesną transmisję obrazu i dźwięku.

Komisja w dniu 19.03.2021 roku (Wykonawca otrzymał OPINIĘ w dniu 06.04.2021 roku) wydała OPINIĘ NR 1/2021 dotyczącą projektu koncepcji przebiegu ścieżek rowerowych w gminie Konstancin-Jeziorna oraz standardów projektowych i wykonawczych dla systemu rowerowego w gminie Konstancin-Jeziorna wraz z prognozą oddziaływania na środowisko, którą pozytywnie zaopiniowała projekt z następującymi uwagami:

1. należy poprawić rysunki szczegółowych rozwiązań komunikacyjnych w rejonach szkół, w szczególności poprzez:
 - a) zastosowanie poszerzeń na łukach dróg rowerowych;
 - b) zastosowanie wyokrąglenia dla rowerzystów w rejonach skrzyżowań;
 - c) przygotowanie wariantowych rysunków z progami zwalniającymi jedynie na części szerokości jezdni;
 - d) oznaczenie osobnym kolorem jezdni.
2. dla rejonu Szkoły Podstawowej nr 5 należy zaproponować rozwiązanie z wjazdem od ul. Piaseczyńskiej (DW).

Wykonawca opracował rysunki uszczegółowione zgodnie z zaleceniami Komisji i przekazał w dniu 14.04.2021 roku dla Zamawiającego.

4.2. Dyskusja publiczna w dniu 22.03.2021 rok

W dniu 22.03.2021 roku odbyła się dyskusja publiczna w sprawie konsultacji społecznych dotyczących projektu Koncepcji Przebiegu Ścieżek Rowerowych w gminie Konstancin-Jeziorna oraz Standardów projektowych i wykonawczych dla systemu rowerowego w gminie Konstancin-Jeziorna wraz z prognozą oddziaływania na środowisko. Zgodnie z OBWIESZCZENIEM z dnia 03.03.2021 roku Burmistrza Gminy Konstancin-Jeziorna w ramach konsultacji przeprowadzono dyskusję publiczną, która odbyła się w dniu 22.03.2021 roku w Sali Posiedzeń Urzędu Miasta i Gminy Konstancin-Jeziorna ul. Piaseczyńska 77.

Z projektami Opracowań oraz niezbędną dokumentacją sprawy można było zapoznać na stronie internetowej tut. Urzędu bip.konstancinjeziorna.pl w zakładce *Ścieżki Rowerowe* lub w siedzibie Urzędu pod adresem ul. Piaseczyńska 77, 05-520 Konstancin-Jeziorna od poniedziałku do piątku w godz. od 9:00 do 15:00 po uprzednim umówieniu się telefonicznie pod nr (22) 48 42 392 lub (22) 48 42 411.

W dyskusji publicznej uczestniczyli interesariusze stacjonarnie oraz online.

Z powodu pandemii korona wirusa i obowiązujących ograniczeń, a także w trosce o bezpieczeństwo mieszkańców oraz pracowników Urzędu, w stacjonarnej dyskusji publicznej w Sali Posiedzeń w siedzibie Urzędu brała udział ograniczona liczba mieszkańców.

Pozostałe osoby uczestniczyły w dyskusji publicznej online, tj. za pomocą środków porozumienia na odległość, w trybie wideokonferencji na platformie Microsoft Teams, które wypełniły formularz zgłoszeniowy. Formularz zgłoszeniowy oraz szczegółowe informacje zasadach udziału w spotkaniu znajdowały się na stronie: www.esesja.tv.

Podczas dyskusji publicznej Wykonawca przedstawił prezentację (52 slajdy – prezentacja została przekazana dla Zamawiającego) zakresu przedmiotowego opracowania.

W trakcie dyskusji publicznej poszczególne osoby zabierały głos oraz zadawali pytania, na które odpowiadali przedstawiciele Wykonawcy przez jednoczesną transmisję obrazu i dźwięku.

Wszystkich uczestnicy dyskusji publicznej zostali poinformowani, że dodatkowo mogą składać uwagi i wnioski do przedmiotowego opracowania w nieprzekraczającym terminie do 29 marca 2021 r. Uwagi i wnioski złożone po upływie wskazanego terminu zostaną pozostawione bez rozpatrzenia.

Uwagi i wnioski należało składać na piśmie w formie papierowej lub elektronicznej i kierować do Burmistrza Gminy Konstancin-Jeziorna na adres ul. Piaseczyńska 77, 05-520 Konstancin-Jeziorna z podaniem imienia i nazwiska lub jednostki organizacyjnej i adresu.

Uwagi i wnioski w formie papierowej należało wysłać na adres Urzędu lub złożyć osobiście w kancelarii w siedzibie Urzędu.

Uwagi i wnioski w formie elektronicznej można było wnieść bez konieczności opatrywania ich kwalifikowanym podpisem elektronicznym za pomocą:

- 3) elektronicznej skrzynki podawczej na platformie ePUAP:/4576mgsec/SkrytkaESP,
- 4) poczty elektronicznej (e-mail) na adres – rowery@konstancinjeziorna.pl

Organem właściwym do rozpatrzenia opinii i wniosków jest Burmistrz Gminy Konstancin-Jeziorna.

4.3. Komisja Ładu Przestrzennego i Spraw Komunikacyjnych, posiedzenie w dniu 24.03.2021 rok

W dniu 24.03.2021 roku odbyło się online posiedzenie Komisji Ładu Przestrzennego i Spraw Komunikacyjnych. Jednym z punktów posiedzenia Komisji było opiniowanie projektu Koncepcji Przebiegu Ścieżek Rowerowych w gminie Konstancin-Jeziorna oraz Standardów projektowych i wykonawczych dla systemu rowerowego w gminie Konstancin - Jeziorna wraz z prognozą oddziaływania na środowisko. Członkowie Komisji wcześniej zapoznali się z przedmiotową dokumentacją. Podczas posiedzenia Komisji Wykonawca przedstawił prezentację (37 slajdów – prezentacja została przekazana dla Zamawiającego) zakresu przedmiotowego opracowania. Podczas dyskusji członkowie Komisji zadawali pytania, na które odpowiadali przedstawiciele Wykonawcy przez jednoczesną transmisję obrazu i dźwięku.

Komisja w dniu 24.03.2021 roku przegłosowała jednogłośnie przyjęcie wykonanego zakresu projektu Koncepcji Przebiegu Ścieżek Rowerowych w gminie Konstancin-Jeziorna oraz Standardów projektowych i wykonawczych dla systemu rowerowego w gminie Konstancin-Jeziorna wraz z prognozą oddziaływania na środowisko.

4.4. Wnioski z przeprowadzonych konsultacji przeprowadzonych od 08.03.2021 do 29.03.2021 rok

W dniu 30.03.2021 roku Zamawiający (droga elektroniczną) przekazał pismo z dnia 30.03.2021 rok nr PP.7241.1.2020.PW dotyczące wniosków i uwag zebranych w trakcie przeprowadzonych konsultacji społecznych od 08.03.2021 roku do 29.03.2021 roku w ramach realizacji Etapu 4 wraz z załącznikami.

Wykonawca przeanalizował szczegółowo zgłoszone uwagi, wnioski, propozycje interesariuszy, które zostały przedstawione i opisane w tabeli nr 3.


Tabela nr 3. Wykaz uwag i wniosków wniesionych do projektu Koncepcji Przebiegu Ścieżek Rowerowych w gminie Konstancin-Jeziorna oraz Standardów projektowych i wykonawczych dla systemu rowerowego w gminie Konstancin-Jeziorna wraz z prognozą oddziaływania na środowisko. Materiały przekazane (październik 2020 r.) przez Zamawiającego (Gminę Konstancin-Jeziorna) pismem z dnia 30.03.2021 r. nr PP.7241.1.2020.PW.

Lp.	Data wniesienia uwagi	Imię nazwisko/ nazwa jednostki	Treść uwag/wniosków	Rekomendacje Wykonawcy
	29.03.2021	Fundacja Violet Kiwi Marcin Myszkowski	I. Uwagi do zaplanowanych tras rowerowych: G2 - ul. Warszawska. Niedopuszczalne jest na odcinku pomiędzy mostem na rzece Jeziorce a przejazdem kolejowym 2-krotne (a na krótszych odcinkach nawet wielokrotne) wydłużenie trasy rowerowej w stosunku do najkrótszej możliwej trasy. Z tak zaproponowanego przebiegu trasy rowerzyści nie będą korzystać. Jedynym sensownym elementem tych objazdów jest utworzenie ulicy rowerowej na ul. Polnej, która może stanowić trasę w stronę Warszawy dla mieszkańców pobliskich bloków oraz alternatywne połączenie ul. Warszawskiej od strony Warszawy przez ul. Krzywą z trasą na wale rzeki Jeziorki, do czasu wybudowania docelowej infrastruktury na ul. Warszawskiej. Docelowo ulica Warszawska, po wybudowaniu obwodnicy	Uwaga uwzględniona. Jest zgodne z opracowaniem i mapą nr 3. Trasa rowerowa G2, zgodnie z metodologią to trasa rowerowa główna, która łączy się z lokalnymi trasami rowerowymi, będzie umożliwiała dojazd do centrum miasta i podróż w kierunku m. st. Warszawy oraz gminy Góra Kalwaria. W ramach koncepcji zarekomendowano (na jednym odcinku) utworzenie w przyszłości ulicy rowerowej.

Lp.	Data wniesienia uwagi	Imię nazwisko/ nazwa jednostki	Treść uwag/wniosków	Rekomendacje Wykonawcy
			Konstancina, powinna zostać zwężona na omawianym odcinku do 2 pasów ruchu (po 1 w każdym kierunku), a odzyskana przestrzeń pozwoli stworzyć 2-kierunkową drogę rowerową lub/i drogi (pasy) 1-kierunkowe po 2 stronach ul. Warszawskiej. Szczegółowe rozwiązanie powinno zostać zaprojektowane w przyszłości, być może przy okazji rewitalizacji całego obszaru Jeziomy, wraz z odtworzeniem rynku i być może dalej idącemu ograniczeniu ruchu samochodowego, który będzie przeniesiony na wybudowane w przyszłości trasy (721, 724). Do czasu możliwości stworzenia odpowiedniej infrastruktury na ul. Warszawskiej, alternatywą dla niej będzie trasa S2.	
			S2 – od granicy z m.st. Warszawą do Parku Zdrojowego Trasa ta poza obecną funkcją szlaku turystycznego, powinna pełnić ważną funkcję komunikacyjną, jako najkrótsza i odizolowana od dużego natężenia ruchu samochodowego trasa w kierunku Ursynowa oraz metra. • Aby mogła spełniać swoją funkcję należy zabezpieczyć ul. Muchomora przed dużym ruchem samochodowym w przyszłości po zabudowie okolicznych terenów, np. poprzez przerwanie jej ciągłości dla samochodów, aby nie pełniła funkcji trasy przelotowej. Pomimo takich ograniczeń może w przyszłości wystąpić duże natężenie ruchu na odcinku 150 m w okolicy skrzyżowania z ul. Prawdziwka i należy zarezerwować odpowiednią ilość miejsca pod ewentualną przyszłą infrastrukturę rowerową jeśli nie uda się przenieść ruchu samochodowego na inne ulice. Dużą część ruchu o znaczeniu transportowym na ul. Muchomora może zapewnić łącznik z trasą G2 opisany dalej w pkt. II.2.	Uwaga uwzględniona. Jest zgodne z opracowaniem i mapą nr 3. Trasa rowerowa S2 zgodnie z planem będzie mogła w przyszłości mieć funkcję rekreacyjną i turystyczną (głównie podróże weekendowe), a także komunikacyjną (podróże codzienne w kierunku m.st. Warszawy).
			W okolicy przecięcia z ul. Piaseczyńską należy wyprostować przebieg szlaku poprzez: a) budowę łącznika pomiędzy ul. Wąską a ul. Szkolną lub b) poprzez ul. Przeskok, którą po modernizacji ul. Piaseczyńskiej można dodatkowo zamknąć dla ruchu samochodowego, co poprawi bezpieczeństwo w najbliższej okolicy szkoły nr 5.	Uwaga nieuwzględniona. Zgodnie z przepisami nie można zlokalizować przejazdu dla rowerzystów w odległości 75 m od istniejącego przejazdu dla rowerzystów i przejścia dla pieszych.
			L8 – ul. Długa. Pas drogowy ul. Dłgiej jest za wąski, aby zmieściła się tam jakakolwiek infrastruktura rowerowa. Jej budowa musiałaby się wiązać z kosztownym wykupem gruntów i wycinką drzew lub zwężeniem drogi do 1 pasa ruchu. Znacznie lepszym przebiegiem dla tej trasy wydaje się ul. Wiejska i ul. Moniuszki, wraz z budową łącznika w formie oświetlonego ciągu pieszo-rowerowego pomiędzy tymi ulicami. Zapewnia on również kontynuację na terenie gminy Piaseczno przez ul. Piaskową w kierunku planowanych w najbliższym czasie inwestycji rowerowych. Drugą, jednak mało realną w najbliższym czasie alternatywą, jest połączenie ul. Słowackiego z ul. Broniewskiego ciągiem pieszo -rowerowym wzdłuż rzeki Jeziorki.	Uwaga nieuwzględniona. Zarekomendowano wybudowanie drogi dla rowerów i pieszych (ciągu pieszo -rowerowego) z pierwszeństwem dla pieszych (szerokość na odcinku od 2,5 m do 3,0 m). Inwestycje nie będzie wiązała się z wykupem gruntów i wycinką drzew, ponieważ inwestycja będzie wykonana po śladzie już istniejącego chodnika.
			L10 – ul. Prusa Pomiędzy ul. Chylicką a Wojewódzką należy zaplanować po stronie północnej wydzieloną drogę rowerową, ewentualnie ciąg pieszo-rowerowy, zapewniający bezpieczny dojazd do szkoły nr 1.	Uwaga nieuwzględniona. W opracowaniu zarekomendowano uspokojenie ruchu. Zgodnie z przyjętymi dobrymi praktykami nie jest uzasadnione wykonanie różnych kategorii inwestycyjnych na tak krótkich odcinkach, które nie są dostosowane do wydzielania dróg dla rowerów. Ponadto zgodnie z przyjętymi standardami tego typu ulice są odpowiednie do prowadzenia uspokojenia ruchu (<i>strefa uspokojonego ruchu</i>) – strefa miejska, w której dominują działania obejmujące organizację ruchu zmieniającą trasy przejazdów w obrębie dzielnicy lub miasta, a także zmiany w

Lp.	Data wniesienia uwagi	Imię nazwisko/ nazwa jednostki	Treść uwag/wniosków	Rekomendacje Wykonawcy
				ukształtowaniu jezdni, wprowadzenie fizycznych ograniczników, mających na celu zmniejszenie prędkości i wielkości ruchu w interesie bezpieczeństwa i podwyższenia jakości środowiska. z zastosowaniem progów zwalniających i oznakowania P-27 (kierunek toru jazdy dla rowerzystów). Rozwiązanie zgodne <i>Wytycznymi organizacji bezpiecznego ruchu rowerowego</i> , ITS, M&G, Ministerstwo Infrastruktury 2019.
			L16 - łącznik ul. Bielawskiej i Mirkowskiej w śladzie dawnych torów kolejowych. Zaproponowana budowa jezdni dla rowerów i samochodów jest w tym miejscu nieuzasadniona i wymagająca m.in. budowy szerszego mostu. Na tym odcinku wystarczy asfaltowy ciąg pieszo-rowerowy o szerokości 3 m.	Uwaga nieuwzględniona. Zgodnie z pozyskanymi informacjami od Zamawiającego planowana jest realizacja drogi jako łącznika ul. Bielawskiej z ul. Mirowską.
			L17 – targowisko Pobocze drogi na wysokości targowiska jest, pomimo zakazu, wykorzystywane w dni targowe jako parking. Drogę rowerową trzeba wyposażyć w fizyczne separatory uniemożliwiające parkowanie samochodów. Ponadto, ze względu na dojazdy do nowych budynków w okolicy ronda oraz różnice w poziomie terenu, budowa dobrej drogi rowerowej może być trudna (ale możliwa). Alternatywnie, można przewidzieć budowę ciągu pieszo-rowerowego na łąkach po drugiej stronie targowiska.	Uwaga uwzględniona. W opracowaniu zarekomendowano drogę dla pieszych i drogę dla rowerów. Szczegóły zostaną przedstawione na poziomie dokumentacji technicznej.
			L17, L18 – teren wsi nadwiślańskich Ze względu na szerokość pasa drogowego nie ma możliwości budowy infrastruktury rowerowej spełniającej jakiegokolwiek standardy bez wykupu gruntów. Jako alternatywę należy rozważyć uspokojenie ruchu samochodowego na drogach wojewódzkich oraz budowę tras rowerowych śladem równoległych dróg polnych lub poprzez wytyczenie nowych tras.	Uwaga nieuwzględniona. W opracowaniu zgodnie z analizą ekonomiczną (dotyczy dróg wojewódzkich – koszty realizacji inwestycji) zarekomendowano wybudowanie poza jezdnią (w pasie drogowym) dwukierunkowej drogi dla rowerów i pieszych o nawierzchni asfaltowej (szerokość 3,0 m)
			L21 – ul. Literatów. Zamiast budowy drogi dla rowerów wzdłuż ul. Literatów na górze skarpy, co musiałoby się wiązać z pokonywaniem znacznej różnicy wysokości oraz wycinką przydrożnych drzew i krzewów izolujących od ulicznego hałasu położony niżej rezerwat, należy rozważyć budowę ciągu pieszo-rowerowego poniżej skarpy wzdłuż granicy rezerwatu, zgodnie z opisem w pkt. II.3. Budowa odcinka wzdłuż ul. Literatów na terenie Obór w okolicach zjazdu ze skarpy może wymagać zmiany przebiegu drogi lub wejścia z budową na teren rezerwatu (wydzielenia części działki 1/4 pod planowany ciąg).	Uwaga nieuwzględniona. Bardzo duże natężenie ruchu rowerowego w okresie dni wolnych od pracy. Szerokość pasa drogowego pozwala na wybudowanie drogi dla pieszych i drogi dla rowerów.
			L28 – ul. Graniczna przy parku Należy dopuścić ruch rowerów w 2 kierunkach na odcinku 1-kierunkowym, zniwelować krawężnik przy ul. Widok oraz zamienić znak "zakaz ruchu" na ciąg pieszo-rowerowy (C13/C16). Na tym odcinku należy, po wprowadzeniu powyższych zmian, poprowadzić czerwony szlak rowerowy. Ponadto w rejonie zakończenia trasy przy mostku na rzece Jeziorce, gdzie zbiega się wiele kluczowych tras rowerowych o znaczeniu transportowym i rekreacyjnym, należy przebudować układ dróg rowerowych, aby zapewnić lepszą separację od intensywnego ruchu pieszego, zapewnić miejsca parkingowe lub budowę miejsca odpoczynku rowerzystów. Warte analizy jest również budowa nowego mostu dostosowanego do ruchu pieszych i rowerów, na północnym brzegu bezpośrednio obok już istniejącego mostu po dawnej linii kolejowej, jednak pod kątem ok. 60°, aby odsuwał ruch rowerowy od zatłoczonych okolic tężni wprost na ul. Graniczną lub na inne krzyżujące się tutaj trasy.	Uwaga uwzględniona. W opracowaniu zarekomendowano ruch rowerów w dwóch kierunkach. SK174 należy uwzględnić zalecenia z przesłanej propozycji. Uwaga nieuwzględniona. Nie należy przebudowywać mostku nad Jeziorką, należy wprowadzić oznakowanie C13/C1 z kreską poziomą.
			II. Brakujące elementy koncepcji 1) W koncepcji nie uwzględniono planowanych ważnych inwestycji drogowych: obwodnicy Konstancina (nowy	Uwaga uwzględniona. Infrastrukturę rowerową należy zaprojektować przy opracowaniu

Lp.	Data wniesienia uwagi	Imię nazwisko/ nazwa jednostki	Treść uwag/wniosków	Rekomendacje Wykonawcy
			przebieg drogi nr 724) oraz Trasy Mostowej (nowy przebieg drogi nr 721), wzdłuż których należy zaplanować infrastrukturę rowerową, która będzie istotnym elementem przyszłej sieci tras rowerowych.	przedmiotowej dokumentacji dotyczących wskazanych inwestycji.
			2) Drugim istotnym uzupełnieniem koncepcji jest zaplanowanie przedłużenia ul. Muchomora w stronę przejazdu kolejowego na ul. Warszawskiej (np. w formie ciągu pieszo-rowerowego) - na możliwie najdłuższym odcinku śladem dawnego Traktu Służewskiego – ważnego średniowiecznego szlaku handlowego łączącego północną Francję z Rusią Kijowską, będącego kiedyś główną drogą przez Jeziornę i przyczyną powstania najstarszych osad na terenie gminy, m.in. Cieciszewa. Współcześnie ten odcinek zapewni dogodne rowerowe połączenie Jeziomy i Mirkowa (śladem planowanej drogi 721 oraz odcinka L16) ze stacją metra Kabaty, z dala od intensywnego ruchu samochodowego.	Uwaga uwzględniona. Na etapie opracowania brak informacji od Zamawiającego w sprawie planowanych inwestycji.
			3) Brakuje wyznaczenia ciągu pieszo-rowerowego pomiędzy Oborami a rondem przy Starej Papierni (SK95) u podnóża skarpy, z połączeniem z ul. Mickiewicza i Kopernika, tak aby uniknąć stromego podjazdu i zjazdu. Ciąg ten może zastąpić planowany ciąg pieszo-rowerowy na ul. Literatów na górze skarpy.	Uwaga uwzględniona. W opracowaniu zarekomendowano przebieg od ronda im. Jana Pawła II ul. Wilanowską, ul. Kopernika, ul. Mickiewicza.
			4) Brakuje krótkiego łącznika zakończenia ul. Granicznej z ul. Gościniec w miejscu istniejącej ścieżki leśnej, aby utworzyć trasę rowerową z Czarnowa do centrum Konstancina i dalej do Warszawy.	Uwaga uwzględniona. W opracowaniu zarekomendowano przebieg zgodnie z opracowaniem.
			III. Szlaki rowerowe Można zauważyć, że autorzy koncepcji sugerowali się obecnym przebiegiem turystycznych szlaków rowerowych, które były planowane w sposób chaotyczny, z wykorzystaniem obecnie istniejącej infrastruktury. Koncepcja powinna przewidzieć optymalizację przebiegu szlaków dzięki zaplanowaniu nowej infrastruktury, która będzie pełniła również funkcje transportowe. Takimi zmianami może być np.: 1) wyprostowanie przebiegu szlaku czerwonego w okolicy mostu w Parku Zdrojowym, aby prowadził na wprost do ul. Granicznej.	Uwaga nieuwzględniona. W opracowaniu zarekomendowano przebieg ze względu na walory krajobrazowe i turystyczne. W ramach planowanych przebiegów tras rowerowych o funkcji turystycznej i rekreacyjnej zaproponowano ponadto modernizację nawierzchni (asfaltowa + gruntowa wzmocniona), miejsca odpoczynku rowerzystów, oznakowanie typu R-4 na podstawie doświadczeń krajowych (Pomorza Zachodniego, Małopolski, Polski Wschodniej) oraz międzynarodowych EuroVelo. Zgodnie z uwagą rowerzysty może wybrać podróż odcinkiem {256} i {257}.
			2) Zmiana przebiegu szlaku niebieskiego, aby podążał śladem dawnego Traktu Służewskiego – w oryginalnym przebiegu, gdy szlak ten był wyznaczany po raz pierwszy, jego przebieg pokrywał się w większym stopniu z dawnym traktem (przybliżony przebieg traktu to obecne ul. Muchomora, pola i zabudowania w kierunku dawnego rynku i ronda w Jeziornie, ul. Warszawska, ul. Literatów). Dojazd do parku powinien zapewniać alternatywny szlak lokalny, który może przebiegać obecnym śladem szlaku niebieskiego oraz szlak czerwony.	Uwaga uwzględniona. W opracowaniu zarekomendowano przebieg ze względu na walory krajobrazowe i turystyczne. Rekomendowany przebieg trasy został poprowadzony tak, aby nie wystąpiły wykupy gruntów (np. pomiędzy SK7 i SK9 – pomiędzy ul. Wąską poprzez ul. Piaseczyńską i ul. Skolimowską). Należy podkreślić, że obecnie istnieje przejście dla pieszych i przejazd dla rowerzystów przed skrzyżowaniem ul. Piaseczyńskiej z ul. Skolimowska i nie można wybudować następnego przejścia dla pieszych i przejazdu dla rowerzystów odległości 75 m od już istniejącego przejścia dla pieszych i przejazdu dla rowerzystów.
			3) Docelowa zamiana oznaczeń szlaków kolorami na numerację lokalną w połączeniu z herbem gminy (lub innej jednostki odpowiedzialnej za szlak) na znaku R-4 - jednak nie wcześniej niż po optymalizacji ich przebiegu i stworzeniu infrastruktury gwarantującej bezpieczeństwo dla wszystkich użytkowników na całej długości szlaku, aby nowa numeracja szlaków kojarzyła się z ich wysoką jakością. Na podobnej zasadzie należy tworzyć nowe	Uwaga uwzględniona. W opracowaniu zarekomendowano oznakowanie znakami R-4 zgodnie ze zgłoszą propozycja.


Lp.	Data wniesienia uwagi	Imię nazwisko/ nazwa jednostki	Treść uwag/wniosków	Rekomendacje Wykonawcy
			szlaki – po stworzeniu odpowiedniej infrastruktury łączącej punkty węzłowe z innymi szlakami. W załączeniu mapa naniesionymi propozycjami tras rowerowych.	
2.	29.03.2021		<p>Szanowni Państwo, Piszę w kontekście konsultacji społecznych dot. <i>Koncepcji infrastruktury rowerowej oraz Standardów projektowych i wykonawczych w gminie Konstancin-Jeziorna wraz z prognozą oddziaływania na środowisko</i>. Na wstępie chciałbym wyrazić swoje zadowolenie z powodu powstania tej koncepcji i planowania rozwoju sieci tras rowerowych w gminie. Mam nadzieję, że na terenie gminy powstanie spójna sieć tras połączonych z gminami ościennymi, tworząc jedną, spójną całość. Natomiast chciałbym wyrazić stanowczy sprzeciw wobec pomysłu zmiany obecnego ruchu rowerowego wzdłuż wału (Wiślana Trasa Rowerowa) na drogę rowerową na wale. (proszę przeczytać do końca, są ku temu uzasadnione powody). Trasa rowerowa prowadząca od Kępy Falenickiej, przez Ciszycę, Gassy, Cieciszew, Wólkę Dworską po Górę Kalwarię jest najlepszą trasą rowerową w okolicach Warszawy właśnie z tego powodu, że ma taki kształt jak obecnie:</p> <ul style="list-style-type: none"> - Jest szeroka - pozwala to na przejazd dużych grup rowerzystów i kolarzy, co nie będzie możliwe na drodze rowerowej (mowa o grupach nieraz kilkudziesięciu osób jadących w peletonie z prędkością 40 km/h) - Nie jest ruchliwa - zachęca do jazdy osoby na każdym poziomie zaawansowania, zarówno kolarzy jak i nowicjuszy i rodziny z dziećmi. W typowy letni, niedzielny poranek można przejechać nią 10 km mijając mniej niż 5 samochodów i kilkuset rowerzystów. - Jest asfaltowa - wymóg konieczny dla osób na rowerach szosowych oraz istotny czynnik dla osób jeżdżących rekreacyjnie, transportowo i turystycznie (łatwiejszy przejazd niezależnie od warunków pogodowych. Trasa przyciąga zarówno miejscowych kolarzy szosowych, jak i osoby z całego południa Warszawy. Jest kultowa - piszą o niej blogerzy (polecam szukać pod hasłem "Gassy"), prasa (przykład: https://magazynszosa.pl/szosa-o-miescie-dostepna-od-15-listopada/) - mogę pożytyć numer, jeśli chcą Państwo przeczytać artykuł o tej trasie), powstała kawiarnia nawiązująca do kolarstwa (Góra Kawiarnia) w Górce Kalwarii, która obecnie otwiera filię w Gassach. Pani ze sklepu przy skrzyżowaniu w Cieciszewie mówi, że sklep jest otwarty w każdy weekend właśnie ze względu na rowerzystów - taki generują ruch. To wszystko zniknie, jeśli zniknie kultowa trasa wzdłuż wału. Może przesadzam - pewnie nie zniknie, bo w przypadku budowy drogi rowerowej kolarze po prostu nie będą z niej korzystać (dla bezpieczeństwa własnego i innych). To natomiast będzie generowało niepotrzebne konflikty z kierowcami i być może z policją. Ale i tak będą jeździć jezdnią, bo tak jest dla wszystkich bezpieczniej przy grupach kilkudziesięciu osób jadących w peletonie 40 km/h. Nie będą jeździć wolniej, bo po to wychodzą na rower, żeby trenować. Jeśli będzie się im utrudniało takie treningi, to ewentualnie przeniosą się w miejsca nie stwarzające problemów - a to z kolei zaneguje jeden z zakładanych efektów rozwoju tras rowerowych w gminie, jakim są korzyści wizerunkowe i gospodarcze dla gminy. <p>Jaka jest alternatywa? Maksymalne "urowerowienie" wspomnianego odcinka w ramach ruchu ogólnego i stworzenie z tej trasy unikatowego produktu pod kątem kolarstwa (tak na dobrą sprawę - skorzystanie z istniejącej już popularności tej trasy; tak naprawdę nie trzeba wiele robić - wystarczy nie zepsuć tej trasy). To da realne korzyści ekonomiczne dla gminy - proszę spytać w kawiarniach w Górce Kalwarii lub w sklepie spożywczym w Cieciszewie. Sugerowałbym:</p>	<p>Uwaga uwzględniona. W opracowaniu zarekomendowano wykonanie nowego odcinka Wiślanej Trasy Rowerowej oraz pozostawienie Czerwonego Szlaku Rowerowego i Niebieskiego Szlaku Rowerowego oraz zgodnie z analizą ekonomiczną (dotyczy dróg wojewódzkich – koszty realizacji inwestycji) dróg dla rowerów i pieszych (nawierzchnia asfaltowa szer. 3,0 m) w pasach dróg DW 712, 721 868. Tak wykonana infrastruktura rowerowa skanalizuje i udrożni ruch rowerowy. Podkreślamy, że odcinek Wiślanej Trasy Rowerowej w gminie Konstancin-Jeziorna będzie jednym z elementów krajowej sieci rowerowych o funkcji turystycznej. Wiślana Trasa Rowerowa to trasa o znaczeniu krajowym, która zgodnie z koncepcją ma liczyć około 1200 km (rozpoczyna się w Beskidach (Wisła Uzdrawisko) a kończy w Gdańsku). Obecnie istnieją już odcinki Wiślanej Trasy Rowerowej w województwach: kujawsko-pomorskim, małopolskim i śląskim (budowane są w województwie pomorskim, a planowane m.in. w województwie mazowieckim). Odcinki Wiślanej Trasy Rowerowej w większości przypadków prowadzone są po zmodernizowanych wałach przeciwpowodziowych (zalecana nawierzchnia asfaltowa, oznakowanie typu R-4). Wiślana Trasa Rowerowa w gminie Konstancin-Jeziorna w przyszłości może stanowić ważną funkcję dla ruchu rowerowego o funkcji turystycznej i rekreacyjnej. Należy zaznaczyć, że wykonanie odcinka Wiślanej Trasy Rowerowej nie powinno przyczynić się do likwidacji istniejących szlaków (tj.: Czerwonego Szlaku Rowerowego i Niebieskiego Szlaku Rowerowego). W ramach realizacji inwestycji zaleca się wprowadzenie tablic informacyjnych na temat funkcji poszczególnych szlaków (np. Wiślana Trasa Rowerowa przeznaczona dla ruchu rowerowego o znaczeniu rekreacyjnym i turystycznym dla rodzin z dziećmi itp., zalecana prędkość do 20 km/h; Czerwony i Niebieski Szlak Rowerowy przeznaczony głównie do uprawiania kolarstwa, prędkości powyżej 25 km/h, ruch na większości odcinków na zasadach ogólnych). Podobne informacje na temat przeznaczenia poszczególnych tras rowerowych można umieszczać na stronach internetowych i folderach informacyjnych itp. Odpowiednie działania z zakresu promocji tras rowerowych powinny przyczynić się w przyszłości do zrównoważonego rozwoju ruchu</p>

Lp.	Data wniesienia uwagi	Imię nazwisko/ nazwa jednostki	Treść uwag/wniosków	Rekomendacje Wykonawcy
			<p>-maksymalne możliwe wyprowadzenie z niego ruchu samochodowego (oczywiście zachowując dojazd do posesji),</p> <p>-poprawę widoczności na skrzyżowaniach i zakrętach.</p> <p>-tablice informacyjne dla kierowców uświadamiające o wzmożonym ruchu rowerzystów i przypominające o zachowaniu odległości (jak to wygląda na Teneryfie: https://www.palvigo.com/storage/servicios/May2020/rZlJ8ABgQJ31IDPJ5m77.jpg)</p> <p>-zadbanie o dobry stan nawierzchni. Bardzo proszę o poważne potraktowanie tych uwag oraz - zapewne - licznych podobnych uwag, które do Państwa napłynęły odnośnie odcinka wzdłuż wału wiślanego. Trasa jest świetna już teraz - wystarczy jej nie zepsuć. A przeniesienie ruchu rowerowego na drogę rowerową ją zepsuje i pogorszy bezpieczeństwo.</p>	<p>rowerowego o różnych funkcjach (tj. komunikacyjnej, rekreacyjnej, turystycznej oraz sportowej).</p>
3.	29.03.2021	■■■■■	<p>Dot. Konsultacji społecznych koncepcji infrastruktury rowerowej oraz Standardów projektowych i wykonawczych w gminie Konstancin-Jeziorna wraz z prognozą oddziaływania na środowisko. Szanowny Panie Burmistrzu, Przedstawiona koncepcja pomija fakt, iż większą część ruchu rowerowego we wschodniej części gminy realizuje przed wszystkim funkcję komunikacyjną i sportową, tymczasem koncepcja koncentruje się wyłącznie na ruchu turystycznym i rekreacyjnym. Rowerzyści, zarówno w ramach sportu, jak i codziennej regularnej komunikacji (dom-praca), oczekują przede wszystkim możliwości sprawnego i bezpiecznego poruszania się rowerem z zachowaniem odpowiedniej dla tego typu prędkości i ciągłości ruchu. Dzięki dobrej nawierzchni dróg, znikomemu natężeniu ruchu samochodowego okolice Konstancina, zwłaszcza na wschód od linii ul. Warszawska – Wilanowska – DW 724, stały się niezwykle popularna kolarzy szosowych, którzy tłumnie ściągają, nie tylko z terenu gminy, ale praktycznie z całej Warszawy na przejażdżki i treningi. Skierowanie tego ruchu kolarskiego z jezdni, po których odbywa się aktualnie, na projektowane drogi dla rowerów (choćby w ramach planowanej po wale Wiślaną Trasę Rowerową) spowoduje uniemożliwienie realizacji funkcji sportowej i komunikacyjnej. Charakterystyka ruchu sportowego i rekreacyjnego jest na tyle odmienna, że ich włączenie spowoduje niebezpieczeństwo dla wszystkich użytkowników. Jest wielce prawdopodobne, że użytkownicy nie będą chcieli skorzystać z nowo budowanej infrastruktury rowerowej, preferując ruch na zasadach ogólnych. Niestety, zgodnie z PoRD, mając do dyspozycji drogi dla rowerów, narażają się na odpowiedzialność z tytułu wykroczenia. Natężenie ruchu we wschodniej części gminy jest na tyle nieduże, że rozsądnym podejściem wydaje się ograniczenie budowy dróg dla rowerów (inwestycji z kategorii A i B) na rzecz dostosowania do ruchu na zasadach ogólnych (kat. E i F), a nawet, na drogach, takich jak droga wzdłuż wiślanego wału, na której ruch samochodowy jest znikomy, pozostawić stan obecny. Takie podejście wydaje się zarówno dopuszczalne z punktu widzenia bezpieczeństwa, jak i możliwości realizacji funkcji sportowej i rekreacyjnej, a także optymalnie ekonomiczne, biorąc pod uwagę nakłady na poszczególne kategorie dróg.</p>	<p>Uwaga uwzględniona.</p> <p>W opracowaniu zarekomendowano wykonanie nowego odcinka Wiślanej Trasy Rowerowej oraz pozostawienie Czerwonego Szlaku Rowerowego i Niebieskiego Szlaku Rowerowego oraz zgodnie z analizą ekonomiczną (dotyczy dróg wojewódzkich – koszty realizacji inwestycji) dróg dla rowerów i pieszych (nawierzchnia asfaltowa szer. 3,0 m) w pasach dróg DW 712, 721 868. Tak wykonana infrastruktura rowerowa skanalizuje i udrożni ruch rowerowy. Podkreślamy, że odcinek Wiślanej Trasy Rowerowej w gminie Konstancin-Jeziorna będzie jednym z elementów krajowej sieci rowerowych o funkcji turystycznej. Wiślana Trasa Rowerowa to trasa o znaczeniu krajowym, która zgodnie z koncepcją ma liczyć około 1200 km (rozpoczyna się w Beskidach (Wiśła Uzdrawisko) a kończy w Gdańsku). Obecnie istnieją już odcinki Wiślanej Trasy Rowerowej w województwach: kujawsko-pomorskim, małopolskim i śląskim (budowane są w województwie pomorskim, a planowane m.in. w województwie mazowieckim). Odcinki Wiślanej Trasy Rowerowej w większości przypadków prowadzone są po zmodernizowanych wałach przeciwpowodziowych (zalecana nawierzchnia asfaltowa, oznakowanie typu R). Wiślana Trasa Rowerowa w gminie Konstancin-Jeziorna w przyszłości może stanowić ważną funkcję dla ruchu rowerowego o funkcji turystycznej i rekreacyjnej. Należy zaznaczyć, że wykonanie odcinka Wiślanej Trasy Rowerowej nie powinno przyczynić się do likwidacji istniejących szlaków (tj.: Czerwonego Szlaku Rowerowego i Niebieskiego Szlaku Rowerowego). W ramach realizacji inwestycji zaleca się wprowadzenie tablic informacyjnych na temat funkcji poszczególnych szlaków (np. Wiślana Trasa Rowerowa przeznaczona dla ruchu rowerowego o znaczeniu rekreacyjnym i turystycznym dla rodzin z dziećmi itp., zalecana prędkość do 20 km/h; Czerwony i Niebieski Szlak Rowerowy przeznaczony głównie do uprawiania</p>

Lp.	Data wniesienia uwagi	Imię nazwisko/ nazwa jednostki	Treść uwag/wniosków	Rekomendacje Wykonawcy
				<p>kolarstwa, prędkości powyżej 25 km/h, ruch na większości odcinków na zasadach ogólnych). Podobne informacje na temat przeznaczenia poszczególnych tras rowerowych można umieszczać na stronach internetowych i folderach informacyjnych itp.</p> <p>Odpowiednie działania z zakresu promocji tras rowerowych powinny przyczynić się w przyszłości do zrównoważonego rozwoju ruchu rowerowego o różnych funkcjach (tj. komunikacyjnej, rekreacyjnej, turystycznej oraz sportowej).</p> <p>Należy również podkreślić, że dedykowane wydzielone drogi dla rowerów, ciągi pieszo-rowerowe (służą głównie do komunikacji i rekreacji), natomiast wyczynowi kolarze korzystają głównie z tras na zasadach ogólnych, gdzie jest odpowiednia nawierzchnia. Wytyczenie dwóch tras (jednej o funkcji rekreacyjnej a drugiej o znaczeniu sportowym) nie spowoduje ograniczeń dla danej grupy rowerzystów, a wręcz przeciwnie zwiększy możliwości do podróżowania rowerem.</p>
4.	29.03.2021	Stowarzyszenie Bezpieczny Rower Michał Skup Michał Ziółkowski	<p>Szanowny Panie Burmistrzu, działając w imieniu Stowarzyszenia Bezpieczny Rower (Stowarzyszenie), w związku z prowadzeniem konsultacji społecznych dotyczących opracowania koncepcji przebiegu infrastruktury rowerowej oraz standardów projektowych i wykonawczych w gminie Konstancin-Jeziorna wraz z prognozą oddziaływania na środowisko (Koncepcja), niniejszym przedstawiamy uwagi do rozwiązań zaproponowanych w Koncepcji.</p> <p>I. UWAGI OGÓLNE</p> <p>Przed przystąpieniem do przedstawienia szczegółowych uwag do zaproponowanej przez Gminę koncepcji chcielibyśmy przedstawić kilka uwag natury ogólnej, dotyczących zarówno planowanych projektów, jak i podejścia leżącego u ich podstaw. Gmina Konstancin-Jeziorna i jej bezpośrednie okolice są jednym z najpopularniejszych miejsc w Polsce do uprawiania kolarstwa. Trasa przy Wale Zawadowskim do miejscowości Gassy jest dla mazowieckich kolarzy miejscem kultowym i niejako drugim domem. W sezonie przejeżdża tą trasą kilka tysięcy rowerzystów dziennie - w przytłaczającej większości poruszających się rowerami szosowymi. Trasa ta jest jednakże aktywna również jesienią czy nawet zimą. Poruszają się tam zarówno dorośli, jak i dzieci z warszawskich szkółek kolarstwa. O pętli „na Gassy” i jej kultowym charakterze powstały liczne publikacje w prasie - zarówno rowerowej, jak i „mainstreamowej”. Przykładowo jedynie można wskazać:</p> <p>https://www.national-geographic.pl/traveler/artykul/rowerem-po-mazowszu-wielka-petlapodwarszawska https://hopcycling.pl/najlepsza-petla-szosowa-warszawy/ https://magazynbike.pl/tour/2020/02/27/coffee-ride-gora-kawiarnia/</p> <p>W świetle powyższego wydawałoby się, że gigantyczny kapitał turystyczny i ekonomiczny tego miejsca zostanie przez Gminę zauważony i wykorzystany. Tymczasem jest dokładnie na odwrót - Koncepcja kwestię uprawiania kolarstwa w tym regionie pomija całkowicie, skupiając się wyłącznie na rowerzystach nieuprawiających sportu. Mimo, że to kolarzy nie tylko jest w tym miejscu</p>	<p>Uwaga uwzględniona.</p> <p>W opracowaniu zarekomendowano wykonanie nowego odcinka Wiślanej Trasy Rowerowej oraz pozostawienie Czerwonego Szlaku Rowerowego i Niebieskiego Szlaku Rowerowego oraz zgodnie z analizą ekonomiczną (dotyczy dróg wojewódzkich - koszty realizacji inwestycji) dróg dla rowerów i pieszych (nawierzchnia asfaltowa szer. 3,0 m) w pasach dróg DW 712, 721 868. Tak wykonana infrastruktura rowerowa skanalizuje i udrożni ruch rowerowy.</p> <p>Podkreślamy, że odcinek Wiślanej Trasy Rowerowej w gminie Konstancin-Jeziorna będzie jednym z elementów krajowej sieci rowerowych o funkcji turystycznej. Wiślana Trasa Rowerowa to trasa o znaczeniu krajowym, która zgodnie z koncepcją ma liczyć około 1200 km (rozpoczyna się w Beskidach (Wisła Uzdrawisko) a kończy w Gdańsku). Obecnie istnieją już odcinki Wiślanej Trasy Rowerowej w województwach: kujawsko-pomorskim, małopolskim i śląskim (budowane są w województwie pomorskim, a planowane m.in. w województwie mazowieckim). Odcinki Wiślanej Trasy Rowerowej w większości przypadków prowadzone są po zmodernizowanych wałach przeciwpowodziowych (zalecana nawierzchnia asfaltowa, oznakowanie typu R). Wiślana Trasa Rowerowa w gminie Konstancin-Jeziorna w przyszłości może stanowić ważną funkcję dla ruchu rowerowego o funkcji turystycznej i rekreacyjnej.</p> <p>Należy zaznaczyć, że wykonanie odcinka Wiślanej Trasy Rowerowej nie powinno przyczynić się do likwidacji</p>

Lp.	Data wniesienia uwagi	Imię nazwisko/ nazwa jednostki	Treść uwag/wniosków	Rekomendacje Wykonawcy
			<p>wielokrotnie więcej, lecz z roku na rok ich przybywa o co najmniej kilkanaście procent. Co więcej, w trakcie ustnych bezpośrednich konsultacji dawało się wyczuć wyraźną niechęć względem osób uprawiających kolarstwo. Pod adresem ogółu kolarzy wystosowano szereg zarzutów opartych o komentarze rzekomo udzielone przez jedną grupę w mieście na drugim końcu Polski, czy „dowodów” anegdotycznych m.in. o tym, że nieznanemu kolarzowi w bliżej nieokreślonych okolicznościach nakrzywdził na pieszo. Należy podkreślić, że większość kolarzy to osoby odpowiedzialne i doświadczone. Poruszają się rowerem skupione na tym co robią, ostrzegają się wzajemnie przed niebezpieczeństwami. Ogromna ich część posiada dobrowolne ubezpieczenie od odpowiedzialności cywilnej. Trudno znaleźć kolarza poruszającego się bez kasku. Znaczna część z nich wyposażona jest w światła do jazdy diennej. Są to osoby świadome potrzeby zapewnienia bezpieczeństwa sobie, jak i innym uczestnikom ruchu drogowego. Choć przyznać należy, że w każdym środowisku zdarzają się czarne owce. Tak samo ma to miejsce wśród osób uprawiających ten sport. O ile jednak np. wśród kierowców pojazdów samochodowych nieakceptowalne zachowania (wielokrotnie częściej spotykane) nie przyczyniają się do globalnego piętnowania grupy społecznej, o tyle w przypadku kolarzy przyjęta jest odpowiedzialność zbiorowa. Stosunek do kolarzy, który dało się wyczuć w trakcie spotkania, uważamy za przykry, krzywdzący i szkodliwy dla Gminy. Niezmiernie nas cieszy chęć zainwestowania przez Gminę znacznych środków i nakładów pracy w celu rozbudowy infrastruktury rowerowej, w tym przeznaczonej dla osób traktujących rower jako środek komunikacji czy rekreacji. W naszym odczuciu jednak przy zaangażowaniu tych samych środków możliwe byłoby opracowanie takiej wersji koncepcji, która zapewniałaby bezpieczeństwo i zarówno służyła osobom nieuprawiającym sportu, jak i pozwalała na zachowanie unikalnej tkanki miejsca kochanego przez tak wielu ludzi, dla których kolarstwo jest największą życiową pasją. W dalszej części niniejszego pisma wskazaliśmy najistotniejsze w naszym odczuciu uwagi do koncepcji.</p>	<p>istniejących szlaków (tj.: Czerwonego Szlaku Rowerowego i Niebieskiego Szlaku Rowerowego). W ramach realizacji inwestycji zaleca się wprowadzenie tablic informacyjnych na temat funkcji poszczególnych szlaków (np. Wiślana Trasa Rowerowa przeznaczona dla ruchu rowerowego o znaczeniu rekreacyjnym i turystycznym dla rodzin z dziećmi itp., zalecana prędkość do 20 km/h; Czerwony i Niebieski Szlak Rowerowy przeznaczony głównie do uprawiania kolarstwa, prędkości powyżej 25 km/h, ruch na większości odcinków na zasadach ogólnych). Podobne informacje na temat przeznaczenia poszczególnych tras rowerowych można umieszczać na stronach internetowych i folderach informacyjnych itp.</p> <p>Odpowiednie działania z zakresu promocji tras rowerowych powinny przyczynić się w przyszłości do zrównoważonego rozwoju ruchu rowerowego o różnych funkcjach (tj. komunikacyjnej, rekreacyjnej, turystycznej oraz sportowej).</p> <p>Należy również podkreślić, że dedykowane wydzielone drogi dla rowerów, ciągi pieszo-rowerowe (służą głównie do komunikacji i rekreacji), natomiast wyczynowi kolarze korzystają głównie z tras na zasadach ogólnych, gdzie jest odpowiednia nawierzchnia. Wytyczenie dwóch tras (jednej o funkcji rekreacyjnej a drugiej o znaczeniu sportowym) nie spowoduje ograniczeń dla danej grupy rowerzystów, a wręcz przeciwnie zwiększy możliwości do podróżowania rowerem.</p> <p>Podkreślamy, że celem koncepcji jest zwiększenie ruchu rowerowego jako jednego z podstawowych elementów rozwoju zrównoważonej mobilności. Ponadto w ramach planowania spójnej, bezpiecznej i komfortowej infrastruktury dedykowanej rowerzystom nie można pozwolić na ograniczenie jednej funkcji rowerowej od drugiej.</p>
			<p>II.SZLAK PIESZO-ROWEROWY WYZNACZONY PRZY DROGACH 712, 868, 721</p> <p>Najszerzymi i najbardziej destrukcyjnymi dla kultury i klimatu miejsca są zmiany zaplanowane w zakresie dróg 712, 721, oraz 868 w rejonie miejscowości Ciszycza, Habdzin, Gassy i Parcela-Obory, polegające na poprowadzeniu wzdłuż dróg szlaków pieszo-rowerowych. Opisanie trasy są kluczowe dla zachowania aktualnego, unikatowego miejsca prowadzenia aktywności sportowej przez okółowarską społeczność kolarską. Drogi, których mają dotyczyć zmiany są drogami o niewielkim natężeniu ruchu drogowego, z których chętnie korzystają zarówno kolarze, jak i rowerzyści. Ruch pieszy w okolicy niezabudowanej jest w tych rejonach w zasadzie nieistniejący. Planowane zmiany przekreślą całkowicie możliwość wykonywania aktywności sportowej. Uniemożliwiają one kolarzom wspólną jazdę w grupie, która stanowi fundament kolarstwa. W przypadku zachowania ruchu rowerowego na aktualnym poziomie,</p>	<p>Uwaga uwzględniona.</p> <p>Jest zgodne z opracowaniem i mapą nr 3.</p> <p>Zaplanowana infrastruktura rowerowa zgodnie z analizą ekonomiczną (dotyczy dróg wojewódzkich – koszty realizacji inwestycji) na DW 712, 721, 868, po wybudowaniu będzie zapewniała prowadzenie sportowego ruchu rowerów. Rekomendowane rozwiązania infrastruktury rowerowej są także zgodne z oczekiwaniami mieszkańców, niechronionych uczestników ruchu.</p>

Lp.	Data wniesienia uwagi	Imię nazwisko/ nazwa jednostki	Treść uwag/wniosków	Rekomendacje Wykonawcy
			<p>rozwiązanie to będzie skutkowało również zagrożeniem dla pieszych. Wdrożenie zaproponowanych rozwiązań wywoła więcej konfliktów między uczestnikami ruchu drogowego i doprowadzi do destrukcji miejsca kochanego przez tysiące osób. Jako alternatywę proponujemy wprowadzenie w miejscach zabudowanych – gdzie jest zintensyfikowany ruch pieszy – stosownych ciągów pieszych do ich wyłącznej dyspozycji. Jednocześnie zachowanie możliwości poruszania rowerem drogą przy ewentualnym wyznaczeniu pasów rowerowych oraz wykorzystaniu narzędzi w celu spowolnienia i uspokojenia ruchu samochodowego. Rozwiązanie to byłoby nie tylko bardziej optymalne dla każdej z grup korzystających z dróg, lecz również byłoby wielokrotnie tańsze. Chcemy też z całą stanowczością podkreślić, że inwestowanie w infrastrukturę rowerową jest zasadne w miejscach, gdzie w ruchu drogowym bierze udział znaczna ilość uczestników ruchu drogowego, zwłaszcza w terenach zurbanizowanych i przy niewralgicznych węzłach komunikacyjnych, lub wzdłuż dróg wylotowych z miast. Przy opisywanych drogach 712, 868 i 721 rozwija się ruch kolarski wyłącznie z tego powodu, że są to drogi rzadko uczęszczane przez samochody, prowadzące przez tereny niezabudowane, z niewielkim ruchem pieszym i zupełnie nieistotne z punktu widzenia wyjazdu z aglomeracji miasta stołecznego Warszawy, przy jednoczesnym bliskim sąsiedztwie tejże aglomeracji. Inwestowanie zatem w te drogi kompletnie mija się z celem a wręcz wydaje się być na tym etapie działaniem niegospodarnym. Nie można oczywiście wykluczyć rozwoju tego regionu i jego większej urbanizacji, ale nie w okresie, którego dotyczy opiniowana koncepcja rozwoju infrastruktury rowerowej. Warto tu zainwestować w Miejsca Odpoczynku Rowerzystów, w Wieżę Widokową aby dodatkowo ten rejon uatrakcyjnić, ewentualnie w znaki ograniczające prędkość ale nie w drogi dla rowerów, dla których doskonałą funkcję spełnia istniejąca infrastruktura drogowa. W sytuacji gdyby, mimo przedstawionych wyżej argumentów, Gmina stała na stanowisku, że na przedmiotowych drogach konieczne jest ustanowienie dodatkowej infrastruktury dla pieszych i rowerzystów rekreacyjnych to zdecydowanie lepszym rozwiązaniem byłoby wprowadzenie ciągów pieszych z dozwolonym ruchem rowerowym. Na takiej trasie rowerzysta/kolarz nie ma obowiązku się poruszać, ale jednocześnie osoby czujące się zagrożone na jezdni, mogą z niego skorzystać (dzieci, osoby sporadycznie jeżdżące na rowerze, czy osoby starsze). Ze względu na niski ruch pieszych w tym rejonie, nie będzie to zagrożeniem dla ruchu pieszych.</p>	
			<p>III. WIŚLANA TRASA ROWEROWA ORAZ CZERWONY SZLAK ROWEROWY W OKOLICY WAŁU ZAWADOWSKIEGO (ODCINKI 3-4 ORAZ 36-38) Zaproponowane rozwiązanie w okolicy Wału Zawadowskiego, polegające na wyznaczeniu ciągu pieszo-rowerowego o szerokości 2.5 metra szczytem wału przeciwpowodziowego, przy jednoczesnym zachowaniu aktualnego ruchu rowerowego drogą leżącą równoległe do wału i niewprowadzeniu dodatkowych środków ostrzegawczo-informacyjnych będzie skutkowało generowaniem zbędnych konfliktów między kierowcami a rowerzystami i obniżeniem bezpieczeństwa na tej trasie. Nadto, w zaproponowanej kształcie jest to rozwiązanie problematyczne od strony przepisów Prawa o ruchu drogowym, w szczególności art. 33 ust. 1 ustawy, zgodnie z treścią którego kierujący rowerem jest obowiązany korzystać z drogi dla rowerów lub pasa ruchu dla rowerów, jeśli są one wyznaczone dla kierunku, w którym się porusza lub zamierza skręcić. By ograniczyć opisane wyżej problem sugerujemy: 1) przekształcenie istniejącej drogi wzdłuż Wału</p>	<p>Uwaga uwzględniona. Jest zgodne z opracowaniem i mapą nr 3. Planowana Wiślana Trasa Rowerowa po koronie wału przeciwpowodziowego rzeki Wisły ograniczy ruch rowerowy o funkcji turystycznej i rekreacyjnej od ruchu rowerowego sportowego (trenujący kolarze). Zaplanowana infrastruktura rowerowa DP 2801W (droga przywałowa), po wybudowaniu będzie zapewniała prowadzeniu sportowego ruchu rowerów.</p>

Lp.	Data wniesienia uwagi	Imię nazwisko/ nazwa jednostki	Treść uwag/wniosków	Rekomendacje Wykonawcy
			<p>Zawadowskiego w ulicę rowerową; lub ewentualnie w przypadku braku takiej możliwości: 2) wprowadzenie dodatkowego oznaczenia z informacją o dopuszczeniu ruchu rowerowego drogą położoną wzdłuż wału; oraz 3) ograniczenie dopuszczalnej prędkości na drodze równoległej do Wału do 30 km/h. Wyżej wymienioną inwestycję należy zrealizować nie później, niż termin oddania Wiślanej Trasy Rowerowej. W obecnym planie, realizacja Wiślanej Trasy Rowerowej jest zaproponowana na rok 2026 (poz. 40 z Tabeli nr 56), a na drodze równoległej – na 2027 (poz. 44 z Tabeli nr 56). Dodatkowo, z uwagi na występowanie na drodze wzdłuż Wału Zawadowskiego szeregu zakrętów z ograniczoną widocznością proponujemy wykonanie cięcia zieleni (okresowo ponawiane) oraz przebudowę drogi w miejscu, gdzie zasłaniana jest przez wał lub zainstalowanie w kluczowych miejscach luster, zapewniających poprawę bezpieczeństwa na tej trasie.</p> <p>IV. NOWY SZLAK ROWEROWY OD CZERWONEGO SZKŁAKU ROWEROWEGO DO GRANICY GMINY KONSTANCIN JEZIORNA Z WARSZAWĄ Drogą aktualnie dość intensywnie użytkowaną, a pominiętą w koncepcji, jest droga wałowa od Mostku na rzece Jeziorka do Kępy Oborskiej i granicy z miastem stołecznym Warszawa. Z uwagi na to, że nie jest możliwe techniczne rozwidlenie Czerwonego Szlaku Rowerowego, proponujemy w tym miejscu utworzenie nowego, np. Brązowego Szlaku Rowerowego, który uregulowałby ruch rowerowy analogicznie do dalszych odcinków drogi przebiegającej wzdłuż wału trasą Czerwonego Szlaku Rowerowego i Wiślanej Trasy Rowerowej.</p> <p>V. PODSUMOWANIE Zaproponowane przez nas zmiany w niewielkim stopniu wpływałyby na ogólną koncepcję popularyzacji roweru, jako środka transportu i rekreacji. Jednocześnie zapewniłyby Gminie oszczędności i pozwalałyby zachować aktualny wyjątkowy charakter regionu, który może być (i powinien) w przyszłości promowany i dalej rozwijany w celach turystycznych. Mamy nadzieję na pozytywny dialog dotyczący przedmiotowych zmian. Służymy naszą wiedzą i doświadczeniem i z wielką chęcią weźmiemy udział we wszelkich rozmowach i dyskusjach mogących przysłużyć się poprawie bezpieczeństwa i promowaniu ruchu rowerowego.</p>	
5.	29.03.2021		<p>W imieniu środowiska kolarskiego proszę o uwzględnienie naszych potrzeb związanych z utrzymaniem sportowego charakteru trasy biegnącej przez miejscowości: Okrzeszyn, Obórki, Koło, Ciszycza, Dębina, Gassy, Piaski, Cieciszew, Dębówka.</p> <p>Moje propozycje to:</p> <ol style="list-style-type: none"> 1. Nie umieszczanie zakazu jazdy ulicą dla rowerów w obszarach w których powstanie ścieżka rowerowa. 2. Ścieżki rowerowe w formie poszerzenia ulicy i graficznego wydzielenia obszaru dla rowerów. 3. Ustawienie luster na zakrętach w celu poprawienia widoczności. 4. Dbanie o jakość nawierzchni. 5. Unikanie wszelkich barierek w okolicy ewentualnych ścieżek rowerowych. 6. Umieszczenie wzdłuż wyżej opisanej trasy kranów z wodą - zdecydowanie zmniejszy to produkcję niepotrzebnego plastiku w okolicy. Myślę że kolarze 	<p>Uwaga uwzględniona. Zgodnie z przepisami Prawo o ruchu drogowym (Dz. U. 2020 poz. 110) Art. 33. 1. Kierujący rowerem jest obowiązany korzystać z drogi dla rowerów lub pasa ruchu dla rowerów, jeśli są one wyznaczone dla kierunku, w którym się porusza lub zamierza skręcić. ...</p> <p>Uwaga uwzględniona. Jest zgodne z opracowaniem i mapą nr 3.</p> <p>Dotyczy zakresu opracowania projektu organizacji ruchu.</p> <p>Dotyczy utrzymania i eksploatacji infrastruktury rowerowej.</p> <p>Dotyczy zakresu opracowania projektów technicznych.</p> <p>Dotyczy zakresu opracowania projektów technicznych.</p>

Lp.	Data wniesienia uwagi	Imię nazwisko/ nazwa jednostki	Treść uwag/wniosków	Rekomendacje Wykonawcy
			chętnie wspomogą finansowo tą inicjatywę np. poprzez dobrowolne dotacje.	
6.	29.03.2021	■■■■	<p>Jeziorna: http://bip.konstancinjeziorna.pl/artukul/191/2723/konsultacje-spoleczne-dotyczace-koncepcji-infrastruktury-rowerowej-oraz-standardow-projektowych-i-wykonawczych-w-gminie-konstancin-jeziorna-wraz-z-prognoza-oddziaływania-na-srodowisko, chciałbym zaprotestować przeciwko wytyczeniu czerwonej ścieżki rowerowej planowanej wzdłuż Wisły na Wale Przeciwpowodziowym, w szczególności w okolicach Ciszycy-Gassów. W moim przekonaniu wytyczenie ścieżki w tamtym rejonie przy znikomym ruchu pojazdów jest bardzo niebezpiecznym rozwiązaniem. Ścieżka spowoduje konieczność jazdy rowerem właśnie na niej, zamiast drogą lokalną. Biorąc pod uwagę fakt, że w chwili obecnej są to rejon gdzie trenują sportowcy (kolarze) - Ci rozpędzeni niejednokrotnie do prędkości (40-50 km/h) kolarze będą zmuszeni jeździć węższą niż droga lokalna ścieżką co w połączeniu z turystycznym ruchem rowerowym (dzieci, rodziny etc) spowoduje zdecydowanie więcej sytuacji niebezpiecznych niż w chwili obecnej.</p>	<p>Uwaga uwzględniona. Jest zgodne z opracowaniem i mapą nr 3. Planowana Wiślana Trasa Rowerowa po koronie wału przeciwpowodziowego rzeki Wisły rozgraniczy ruch rowerowy o funkcji turystycznej i rekreacyjnej od ruchu rowerowego sportowego (trenujący kolorze). Zaplanowana infrastruktura rowerowa DP 2801W (droga przywałowa), po wybudowaniu będzie zapewniała prowadzeniu sportowego ruchu rowerów.</p>
7.	29.03.2021	■■■■	<p>W związku z prowadzonymi konsultacjami społecznymi do Koncepcji Infrastruktury rowerowej w gminie Konstancin - Jeziorna chciałem zwrócić uwagę na sposób prowadzenia i potencjalne konsekwencje DDR wzdłuż wału przy Wiśle (zielony i czerwony szlak). Piszę do Państwa jako jeden z tysięcy mieszkańców Warszawy regularnie (3-4 razy w tygodniu) korzystających z infrastruktury i dróg Gminy Konstancin - Jeziorna. Drogi prowadzące wzdłuż wału oraz przez miejscowości Gassy, Cieciszew, Słomczyn i praktycznie większość okolicznych miejscowości są codziennie wykorzystywane do treningu przez kolarzy amatorów i zawodowców. Są to trasy z naszego punktu widzenia bezpieczne, o niewielkim natężeniu ruchu z dobrą jak na polskie warunki jakością asfaltu. Trening kolarski wiąże się to z poruszaniem się z dość dużą jak na rower prędkością 25 - 40km/h. Częstym widokiem na tych trasach są grupy kolarzy, których prędkość może być jeszcze wyższa nawet 50-60km/h. Niestety przepisy o ruchu drogowym nie rozróżniają rowerzysty - turyści, często jadącego z dziećmi od trenującego kolarza i nakładają na obie grupy obowiązek poruszania się po ścieżce rowerowej. Ze względu na bezpieczeństwo zwykłych użytkowników DDR (turyści, rodziny z dziećmi) nie jest możliwe trenowanie na niej. W związku z powyższym zwracam się z prośbą o uwzględnienie w planowaniu DDR potrzeb najpopularniejszej aktualnie grupy rowerzystów na drogach w tej okolicy - trenujących kolarzy. Szczególnie, w moim rozumieniu przedstawionych przez Państwa planów, miejscem, które może mocno zmienić się po wprowadzeniu zmian są szlaki zielony i czerwony prowadzone wzdłuż wału przy Wiśle. Państwa propozycja poprowadzenia ścieżki rowerowej na wale w praktyce uniemożliwi trening kolarski na tamtym odcinku. Według mnie najtańszym pomysłem uwzględniającym potrzeby trenujących, jest poprowadzenie DDR w całości w śladzie drogi, wzdłuż wału. Budżet przeznaczony na przygotowanie i wyasfaltowanie DDR na wale można przeznaczyć na remont istniejącej nawierzchni asfaltowej (w miejscach koniecznych), oznakowanie oraz ewentualne poszerzenie tam, gdzie będzie wymagać tego bezpieczeństwo. Chciałem jeszcze podkreślić, że urokliwe drogi w gminie Konstancin - Jeziorna są dla trenujących rowerzystów bezpieczne. To jest główny powód dla których te drogi są swoistą Mckką warszawskich i wielu polskich kolarzy.</p>	<p>Uwaga uwzględniona. Jest zgodne z opracowaniem i mapą nr 3. Planowana Wiślana Trasa Rowerowa po koronie wału przeciwpowodziowego rzeki Wisły rozgraniczy ruch rowerowy o funkcji turystycznej i rekreacyjnej od ruchu rowerowego sportowego (trenujący kolorze). Zaplanowana infrastruktura rowerowa na DW 868, DP 2801W (droga przywałowa), 2808W po wybudowaniu będzie zapewniała prowadzeniu sportowego ruchu rowerów.</p>

Lp.	Data wniesienia uwagi	Imię nazwisko/ nazwa jednostki	Treść uwag/wniosków	Rekomendacje Wykonawcy
			Zachęcam do odwiedzenia tych dróg na rowerze w ciepłe, sobotnie przedpołudnie.	
8.	29.03.2021	■■■■	W imieniu środowiska kolarskiego proszę o uwzględnienie naszych potrzeb związanych z utrzymaniem sportowego charakteru trasy biegnącej przez miejscowości: Okrzeszyn, Obórki, Koło, Ciszycza, Dębina, Gassy, Piaski, Cieciszew, Dębówka. Moje propozycje to: 1. Nie umieszczanie zakazu jazdy ulicą dla rowerów w obszarach w których powstanie ścieżka rowerowa.	Uwaga uwzględniona. Zgodnie z przepisami Prawo o ruchu drogowym (Dz. U. 2020 poz. 110) - Art. 33. 1. Kierujący rowerem jest obowiązany korzystać z drogi dla rowerów lub pasa ruchu dla rowerów, jeśli są one wyznaczone dla kierunku, w którym się porusza lub zamierza skręcić. ...
			2. Ścieżki rowerowe w formie poszerzenia ulicy i graficznego wydzielenia obszaru dla rowerów.	Uwaga uwzględniona. Jest zgodne z opracowaniem i mapą nr 3.
			3. Ustawienie luster na zakrętach w celu poprawienia widoczności.	Dotyczy zakresu opracowania projektu organizacji ruchu.
			4. Dbanie o jakość nawierzchni.	Dotyczy utrzymania i eksploatacji infrastruktury rowerowej.
			5. Unikanie wszelkich barier w okolicy ewentualnych ścieżek rowerowych.	Dotyczy zakresu opracowania projektów technicznych.
			6. Umieszczenie wzdłuż wyżej opisanej trasy kranów z wodą - zdecydowanie zmniejszy to produkcję niepotrzebnego plastiku w okolicy. Myślę że kolarze chętnie wspomogą finansowo tą inicjatywę np. poprzez dobrowolne dotacje.	Dotyczy zakresu opracowania projektów technicznych.
9.	29.03.2021	■■■■	Proszę uwzględnić fakt że przymus jazdy rodzin z dziećmi razem z tymi którzy traktują kolarstwo jako sport to nie najlepszy pomysł.	Uwaga uwzględniona. W opracowaniu uwzględniono rozdzielenie ruchu rowerowego rekreacyjnego, turystycznego od ruchu rowerowego sportowego (trenujący kolarze).
10.	29.03.2021	■■■■	W imieniu środowiska kolarskiego proszę o uwzględnienie naszych potrzeb związanych z utrzymaniem sportowego charakteru trasy biegnącej przez miejscowości: Okrzeszyn, Obórki, Koło, Ciszycza, Dębina, Gassy, Piaski, Cieciszew, Dębówka. Moje propozycje to: 1. Nie umieszczanie zakazu jazdy ulicą dla rowerów w obszarach w których powstanie ścieżka rowerowa.	Uwaga uwzględniona. Zgodnie z przepisami Prawo o ruchu drogowym (Dz. U. 2020 poz. 110) Art. 33. 1. Kierujący rowerem jest obowiązany korzystać z drogi dla rowerów lub pasa ruchu dla rowerów, jeśli są one wyznaczone dla kierunku, w którym się porusza lub zamierza skręcić. ...
			2. Ścieżki rowerowe w formie poszerzenia ulicy i graficznego wydzielenia obszaru dla rowerów.	Uwaga uwzględniona. Jest zgodne z opracowaniem i mapą nr 3.
			3. Ustawienie luster na zakrętach w celu poprawienia widoczności.	Dotyczy zakresu opracowania projektu organizacji ruchu.
			4. Dbanie o jakość nawierzchni.	Dotyczy utrzymania i eksploatacji infrastruktury rowerowej.
			5. Unikanie wszelkich barier w okolicy ewentualnych ścieżek rowerowych.	Dotyczy zakresu opracowania projektów technicznych.
			6. Umieszczenie wzdłuż wyżej opisanej trasy kranów z wodą - zdecydowanie zmniejszy to produkcję niepotrzebnego plastiku w okolicy. Myślę że kolarze chętnie wspomogą finansowo tą inicjatywę np. poprzez dobrowolne dotacje.	Dotyczy zakresu opracowania projektów technicznych.
11.	29.03.2021	■■■■	Biegnącej przez miejscowości: Okrzeszyn, Obórki, Koło, Ciszycza, Dębina, Gassy, Piaski, Cieciszew, Dębówka. Moje propozycje to: 1. Nie umieszczanie zakazu jazdy ulicą dla rowerów w obszarach w których powstanie ścieżka rowerowa.	Uwaga uwzględniona. Zgodnie z przepisami Prawo o ruchu drogowym (Dz. U. 2020 poz. 110) Art. 33. 1. Kierujący rowerem jest obowiązany korzystać z drogi dla rowerów lub pasa ruchu dla rowerów, jeśli są one wyznaczone dla kierunku, w którym się porusza lub zamierza skręcić. ...

Lp.	Data wniesienia uwagi	Imię nazwisko/ nazwa jednostki	Treść uwag/wniosków	Rekomendacje Wykonawcy
			2. Ścieżki rowerowe w formie poszerzenia ulicy i graficznego wydzielenia obszaru dla rowerów.	Uwaga uwzględniona. Jest zgodne z opracowaniem i mapą nr 3.
			3. Ustawienie luster na zakrętach w celu poprawienia widoczności.	Dotyczy zakresu opracowania projektu organizacji ruchu.
			4. Dbanie o jakość nawierzchni.	Dotyczy utrzymania i eksploatacji infrastruktury rowerowej.
			5. Unikanie wszelkich barierek w okolicy ewentualnych ścieżek rowerowych.	Dotyczy zakresu opracowania projektów technicznych.
			6. Umieszczenie wzdłuż wyżej opisanej trasy kranów z wodą - zdecydowanie zmniejszy to produkcję niepotrzebnego plastiku w okolicy. Myślę że kolarze chętnie wspomogą finansowo tą inicjatywę np. poprzez dobrowolne dotacje.	Dotyczy zakresu opracowania projektów technicznych.
12.	Razem ilość wniesionych wniosków			11

Powyższe merytoryczne wnioski opisane w tabeli nr 3 zostały uwzględnione w przedmiotowym opracowaniu.

Zebrany materiał zostanie wykorzystany do opracowania ostatecznej wersji Opracowań w ramach realizacji Etapu 5 przedmiotowej UMOWY.

5. SPIS TABEL, RYSUNKÓW I MAP

- Tabela nr 1. Wykaz wniosków wniesionych do przystąpienia do opracowania Koncepcji Przebiegu Ścieżek Rowerowych w gminie Konstancin-Jeziorna oraz Standardów projektowych i wykonawczych dla systemu rowerowego w gminie Konstancin-Jeziorna (18.06.2020 r.). Materiały przekazane (październik 2020 r.) przez Zamawiającego (Gminę Konstancin-Jeziorna).
- Tabela nr 2. Wykaz opinii i wniosków wniesionych do opracowań Koncepcji Przebiegu Ścieżek Rowerowych w gminie Konstancin-Jeziorna oraz Standardów projektowych i wykonawczych dla systemu rowerowego w gminie Konstancin-Jeziorna. Materiały przekazane przez Zamawiającego (Gminę Konstancin-Jeziorna) pismem z dnia 03.02.2021 r. nr PP.7241.1.2020.PW.
- Tabela nr 3. Wykaz uwag i wniosków wniesionych do projektu Koncepcji Przebiegu Ścieżek Rowerowych w gminie Konstancin-Jeziorna oraz Standardów projektowych i wykonawczych dla systemu rowerowego w gminie Konstancin-Jeziorna wraz z prognozą oddziaływania na środowisko. Materiały przekazane (październik 2020 r.) przez Zamawiającego (Gminę Konstancin-Jeziorna) pismem z dnia 30.03.2021 r. nr PP.7241.1.2020.PW.