

**UCHWAŁA NR 548/VI/43/2014**  
**RADY MIEJSKIEJ KONSTANCIN-JEZIORNA**

z dnia 26 marca 2014 r.

**w sprawie przystąpienia do sporządzenia miejscowego planu zagospodarowania przestrzennego osiedla Nowe Wierzbno - rejon ulicy Granicznej (m. Konstancin-Jeziorna)**

Na podstawie art. 18 ust. 2 pkt 5 ustawy z dnia 8 marca 1990 r. o samorządzie gminnym (Dz.U. z 2013 r, poz. 594 z późn. zm.) oraz art. 14 ust. 1 i 4 ustawy z dnia 27 marca 2003 r. o planowaniu i zagospodarowaniu przestrzennym (Dz. U. z 2012 r., poz. 647 z późn. zm.) Rada Miejska Konstancin-Jeziorna uchwala, co następuje:

§ 1. 1. 1. Przystępuje do sporządzenia miejscowego planu zagospodarowania przestrzennego osiedla Nowe Wierzbno - rejon ulicy Granicznej (m. Konstancin-Jeziorna).

2. Wyznacza następujące granice planu, o którym mowa w ust. 1:

- a) **odcinek A-B**: północno-zachodnią i północną granicą działki nr ewid. 51/2 obręb ewid. 03-21, dalej pod kątem prostym przez działkę nr ewid. 51/2 z obrębu ewid. 03-21 oraz działkę nr ewid. 23/3 z obrębu ewid. 03-28 do północno-wschodniego narożnika działki nr ewid. 2 z obrębu ewid. 03-28;
- b) **odcinek B-C** (położony w granicach obrębu ewid. 03-28): wschodnią i południową granicą działki nr ewid. 2, dalej przez działkę nr ewid. 51 pod kątem prostym do północno-wschodniego narożnika działki nr ewid. 53, dalej wschodnią granicą działek nr ewid. 53 i 54, dalej w linii prostej od południowo-wschodniego narożnika działki nr ewid. 54 do północno-wschodniego narożnika działki nr ewid. 56/2, dalej wschodnią granicą działki nr ewid. 56/2, następnie północną, wschodnią i południową granicą działki nr ewid. 57, dalej przez działki nr ewid. 62/2 i 62/1 do północno-wschodniego narożnika działki nr ewid. 63, dalej wschodnią granicą działki nr ewid. 63, północną i wschodnią granicą działki nr ewid. 71, następnie od południowo-wschodniego narożnika działki nr ewid. 71 pod kątem prostym przez działki nr ewid. 77/3, 78 i 79 do południowej granicy działki nr ewid. 79, następnie południową granicą działki nr ewid. 79, wschodnią i południową granicą działki nr ewid. 80, wschodnią i południową granicą działki nr ewid. 81/1, dalej przez działkę nr ewid. 87 pod kątem prostym do południowej granicy tej działki (do punktu położonego na przedłużeniu w kierunku północnym linii stanowiącej wschodnią granicę działki nr ewid. 38 z obrębu 03-29)
- c) **odcinek C-D** (położony w granicach obrębu ewid. 03-29): przez działkę nr ewid. 35 pod kątem prostym do północno-wschodniego narożnika działki nr ewid. 38, dalej wschodnią granicą działek nr ewid. 38 i 21/1, dalej od południowo-wschodniego narożnika działki nr ewid. 21/1 w linii prostej przez działki nr ewid. 21/8, 22, 23 do północno-wschodniego narożnika działki nr ewid. 24/4, dalej południową granicą działki nr ewid. 23 w kierunku zachodnim do północno-wschodniego narożnika działki nr ewid. 24/1, następnie wschodnią granicą działek nr ewid. 24/1 i 24/2 i dalej południową granicą działki nr ewid. 24/2 w kierunku zachodnim, następnie pod kątem prostym przez działkę nr ewid. 34 do jej południowej granicy (do punktu położonego na przedłużeniu w kierunku północnym linii stanowiącej wschodnią granicę działki nr ewid. 41 z obrębu 03-30)

- d) **odcinek D-E** (położony w granicach obrębu ewid. 03-30): przez działkę nr ewid. 39 do północno-wschodniego narożnika działki nr ewid. 41, dalej wschodnią granicą działek nr ewid. 41 i 44/8, następnie południową granicą działki nr ewid. 44/8 w kierunku zachodnim do północno-wschodniego narożnika działki nr ewid. 45/2, dalej wschodnią granicą działek nr ewid. 45/2, 46/2 i 47/2 i dalej pod kątem prostym przez działki nr ewid. 47/13, 48, 49 i 50 do północnej granicy działki nr ewid. 51, następnie północną granicą działki nr ewid. 51 w kierunku wschodnim do północno-wschodniego narożnika ogrodzenia terenu ujęcia wody, następnie w kierunku południowym wzdłuż tego ogrodzenia i dalej pod kątem prostym do południowej granicy działki nr ewid. 55, następnie południową granicą działki nr ewid. 55 w kierunku zachodnim do północno-wschodniego narożnika działki nr ewid. 52, dalej wschodnią granicą działki nr ewid. 52, następnie od południowo-wschodniego narożnika działki nr ewid. 52 w linii prostej przez działki nr ewid. 58, 59 i 60 do północno-wschodniego narożnika działki nr ewid. 61, następnie wschodnią i dalej południową granicą działki nr ewid. 61 w kierunku zachodnim, następnie przez działkę nr ewid. 70 pod kątem prostym do północno-wschodniego narożnika działki nr ewid. 71, dalej wschodnią granicą działki nr ewid. 71, dalej północną granicą działki nr ewid. 80 w kierunku wschodnim do północno-wschodniego narożnika tej działki, wschodnią granicą działki nr ewid. 80 i dalej w linii prostej przez działkę nr ewid. 89 do jej południowej granicy (do punktu położonego na przedłużeniu w kierunku południowym linii stanowiącej wschodnią granicę działki nr ewid. 80 z obrębu 03-30)
- e) **odcinek E-F** (położony w granicach obrębu ewid. 03-31): przez działkę nr ewid. 1 pod kątem prostym do jej południowej granicy, następnie południową i zachodnią granicą działki nr ewid. 1 do jej północno-zachodniego narożnika
- f) **odcinek F-G** (położony w granicach obrębu ewid. 03-30): przez działkę nr ewid. 89 w kierunku północnym do południowo-zachodniego narożnika działki nr ewid. 37, następnie zachodnią granicą działki nr ewid. 37 do północno-zachodniego narożnika tej działki i dalej północną granicą działki nr ewid. 37 w kierunku wschodnim do południowo-zachodniego narożnika działki nr ewid. 34/2, zachodnią granicą działki nr ewid. 34/2 do jej północno-zachodniego narożnika i dalej w linii prostej przez działki nr ewid. 31, 30/2, 29/2, 28 i 27 do południowo-zachodniego narożnika działki nr ewid. 26, następnie zachodnią i północną granicą działki nr ewid. 26 i dalej przez działki nr ewid. 24 i 23 pod kątem prostym do południowo-zachodniego narożnika działki nr ewid. 21/2, następnie zachodnią granicą działki nr ewid. 21/2, dalej południową granicą działki nr ewid. 20/2 w kierunku zachodnim do południowo-zachodniego narożnika tej działki, zachodnią granicą działki nr ewid. 20/2, dalej południową granicą działki nr ewid. 19/2 w kierunku zachodnim do południowo-zachodniego narożnika tej działki i dalej zachodnią granicą działek nr ewid. 19/2 i 18/2, następnie północną granicą działki nr ewid. 18/2 w kierunku wschodnim do południowo-zachodniego narożnika działki nr ewid. 17, następnie zachodnią granicą działki nr ewid. 17 i dalej północną granicą tej działki w kierunku wschodnim do południowo-zachodniego narożnika działki nr ewid. 13, zachodnią granicą działki nr ewid. 13, przez działkę nr ewid. 112 do południowo-zachodniego narożnika działki nr ewid. 8, dalej zachodnią granicą działki nr ewid. 8 i następnie północną granicą tej działki w kierunku wschodnim, dalej w kierunku północnym przez działkę nr ewid. 39 pod kątem prostym do jej północnej granicy (do punktu położonego na przedłużeniu w kierunku południowym linii stanowiącej zachodnią granicę działki nr ewid. 17/4 z obrębu 03-29)
- g) **odcinek G-H** (położony w granicach obrębu ewid. 03-29) przez działkę nr ewid. 33/3 do południowo-zachodniego narożnika działki nr ewid. 17/4, dalej zachodnią granicą działek nr ewid. 17/4 i 17/3 do północno-zachodniego narożnika działki nr ewid. 17/3, następnie od północno-zachodniego narożnika działki nr ewid. 17/3 w linii prostej przez działki nr ewid. 6 i 5 do południowej granicy działki nr ewid. 4/2, następnie południową, zachodnią i północną granicą działki nr ewid. 4/2 do południowo-zachodniego narożnika działki nr ewid. 36/4, dalej zachodnią granicą działek nr ewid. 36/4, 2/13 i 1/12, następnie północną granicą działki nr ewid. 1/12 w kierunku wschodnim i dalej pod kątem prostym przez działkę nr ewid. 31 do jej północnej granicy (do punktu położonego na przedłużeniu w kierunku południowym linii stanowiącej zachodnią granicę działki nr ewid. 96 z obrębu 03-27)

h) **odcinek H-A** (położony w granicach obrębu ewid. 03-27) przez działkę nr ewid. 104 do południowo-zachodniego narożnika działki nr ewid. 96, dalej zachodnią granicą działki nr ewid. 96, następnie południową granicą działki nr ewid. 95 w kierunku zachodnim, zachodnią granicą działki nr ewid. 95 i dalej północną granicą tej działki w kierunku wschodnim, następnie pod kątem prostym przez działkę nr ewid. 86 do południowo-zachodniego narożnika działki nr ewid. 82/14, dalej zachodnią i północną granicą działki nr ewid. 82/14, następnie pod kątem prostym przez działkę nr ewid. 110 do południowo-zachodniego narożnika działki nr ewid. 52, zachodnią granicą działki nr ewid. 52, dalej południową granicą działki nr ewid. 50 do południowo-zachodniego narożnika tej działki, następnie zachodnią granicą działek nr ewid. 50 i 49 i dalej północną granicą działki nr ewid. 49 w kierunku wschodnim do południowo-zachodniego narożnika działki nr ewid. 48/2, dalej północną granicą działki nr ewid. 48/2 w kierunku wschodnim, następnie pod kątem prostym przez działkę nr ewid. 45/8, do południowo-zachodniego narożnika działki nr ewid. 45/6, następnie zachodnią granicą działek nr ewid. 45/6, 6 i 5, dalej północną granicą działki nr ewid. 5 w kierunku wschodnim do południowo-zachodniego narożnika działki nr ewid. 3, następnie zachodnią granicą działek nr ewid. 3,2 i 1, dalej północną granicą działek nr ewid. 1 i 81/1 do północno-wschodniego narożnika działki nr ewid. 81/1.

3. Plan zostanie sporządzony w skali 1:1000.

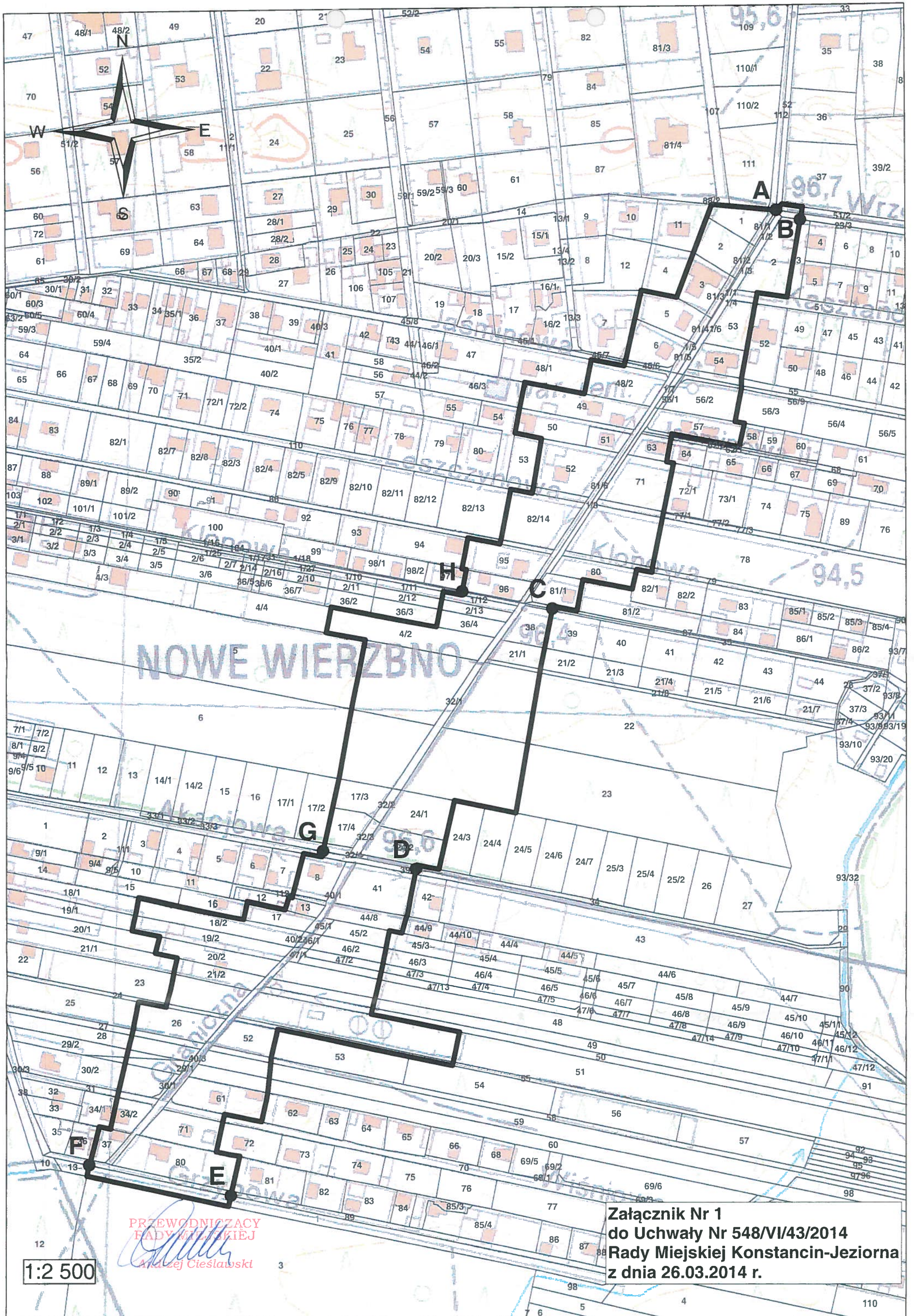
§ 2. Integralną część uchwały stanowi załącznik nr 1, przedstawiający w sposób graficzny granice obszaru objętego planem.

§ 3. Wykonanie uchwały powierza Burmistrzowi Gminy Konstancin-Jeziorna.

§ 4. Uchwała wchodzi w życie z dniem podjęcia.

PRZEWODNICZĄCY  
RADY MIEJSKIEJ  
Andrzej Cieślowski





PRZEWODNICZĄCY  
FADY WILKOWSKIEJ  
*Andrzej Cieślowski*

1:2 500

Załącznik Nr 1  
do Uchwały Nr 548/VI/43/2014  
Rady Miejskiej Konstancin-Jeziorna  
z dnia 26.03.2014 r.



## UZASADNIENIE

**do Uchwały Nr 548/VI/43/2014 Rady Miejskiej Konstancin-Jeziorna z dnia 26 marca 2014 r. w sprawie przystąpienia do sporządzenia miejscowego planu zagospodarowania przestrzennego osiedla Nowe Wierzbno - rejon ulicy Granicznej (m. Konstancin-Jeziorna)**

Dla terenu objętego niniejszą uchwałą obowiązuje uchwała nr 539/IV/34/2006 Rady Miejskiej Konstancin – Jeziorna z dnia 23 maja 2006 r. w sprawie miejscowego planu zagospodarowania przestrzennego terenu Nowego Wierzbna oraz uchwała nr 95/VI/11/2011 Rady Miejskiej Konstancin-Jeziorna z dnia 14 czerwca 2011 r., w sprawie miejscowego planu zagospodarowania przestrzennego strefy „A„, uzdrowiska i terenów przyległych - I etap, zmieniona uchwałą Nr 404/VI/33/2013 Rady Miejskiej Konstancin-Jeziorna z dnia 15 maja 2013 r.

Zgodnie z obowiązującym studium uwarunkowań i kierunków zagospodarowania przestrzennego Miasta i Gminy Konstancin-Jeziorna zatwierdzonym uchwałą nr 97/III/17/99 Rady Miejskiej Konstancin-Jeziorna z dnia 27 grudnia 1999 r. teren objęty planem położony jest w granicach strefy urbanizacji 6Ua, strefy adaptowanej zabudowy Ua, w strefie ochrony ekologicznej 3E oraz w strefie projektowanej zabudowy 1Ur.

Celem projektu niniejszej uchwały jest regulacja linii rozgraniczających ul. Granicznej na terenie Nowego Wierzbna (2KDL).

Plan zostanie sporządzony w zakresie zgodnym z art. 15 ust. 2 ustawy z dnia 27 marca 2003 r. o planowaniu i zagospodarowaniu przestrzennym. Ponadto zgodnie z art. 17 pkt 4 i 5 ww. ustawy na potrzeby projektu planu zostanie sporządzona prognoza oddziaływania na środowisko oraz prognoza skutków finansowych uchwalenia planu. W opracowywanym projekcie planu zapewniony zostanie udział społeczeństwa na zasadach określonych w ustawie z dnia 3 października 2008 r. o udostępnieniu informacji o środowisku i jego ochronie, udziale społeczeństwa w ochronie środowiska oraz o ocenach oddziaływania na środowisko oraz w ww. ustawie o planowaniu i zagospodarowaniu przestrzennym.

Zatwierdzenie miejscowego planu zagospodarowania przestrzennego przez Radę Miejską nastąpi po przeprowadzeniu czynności formalno-prawnych określonych w art. 17 ustawy o planowaniu i zagospodarowaniu przestrzennym, po stwierdzeniu, że nie narusza on ustaleń studium.

PRZEWODNICZĄCY  
RADY MIEJSKIEJ  
*Andrzej Ciesławski*