

UCHWAŁA Nr 396/VI/32/2013
RADY MIEJSKIEJ KONSTANCIN-JEZIORNA
z dnia 11 kwietnia 2013 r.

w sprawie ogłoszenia tekstu jednolitego uchwały Nr 244/V/17/2008 Rady Miejskiej Konstancin-Jeziorna z dnia 8 września 2008 r. w sprawie Statutu Uzdrowiska Konstancin-Jeziorna.

Na podstawie art. 16 ust. 3 ustawy z dnia 20 lipca 2000 r. o ogłaszaniu aktów normatywnych i niektórych innych aktów prawnych (Dz. U. z 2011 r. Nr 197, poz. 1172 z późn. zm.) oraz art. 18 ust. 2 pkt 1 ustawy z dnia 8 marca 1990 r. o samorządzie gminnym (Dz. U. z 2001 r. Nr 142, poz. 1591 z późn. zm.) Rada Miejska Konstancin-Jeziorna uchwala, co następuje:

§1

Ogłasza tekst jednolity uchwały Nr 244/V/17/2008 Rady Miejskiej Konstancin-Jeziorna z dnia 8 września 2008 r. w sprawie Statutu Uzdrowiska Konstancin-Jeziorna (Dz. Urz. Woj. Maz. z 2008 r. Nr 209, poz. 8243), z uwzględnieniem zmian wprowadzonych uchwałą Nr 229/VI/22/2012 Rady Miejskiej Konstancin-Jeziorna z dnia 26 kwietnia 2012 r. w sprawie zmiany uchwały Nr 244/V/17/2008 Rady Miejskiej Konstancin-Jeziorna z dnia 8 września 2008 r. w sprawie statutu Uzdrowiska Konstancin-Jeziorna (Dz. Urz. Woj. Maz. z 2012 r. poz. 4589).

§2

Ogłoszenie tekstu jednolitego, o którym mowa w § 1 ust. 1 i 2 nastąpi w formie obwieszczenia Rady Miejskiej Konstancin-Jeziorna, stanowiącego załącznik do niniejszej uchwały.

§3

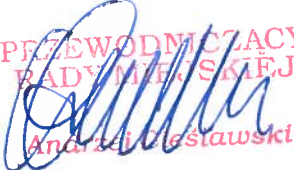
Obwieszczenie, o którym mowa w § 2, podlega ogłoszeniu w Dzienniku Urzędowym Województwa Mazowieckiego.

§4

Wykonanie uchwały powierza Burmistrzowi Gminy Konstancin-Jeziorna.

§5

Uchwała wchodzi w życie z dniem podjęcia.

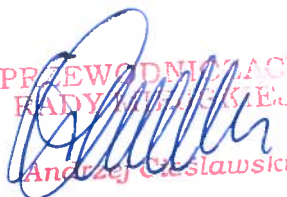
PRZEWODNICZĄCY
RADY MIEJSKIEJ

Andrzej Cieślowski

Uzasadnienie

do uchwały Nr 396/VI/32/2013 Rady Miejskiej Konstancin-Jeziorna z dnia 11 kwietnia 2013 r. w sprawie ogłoszenia tekstu jednolitego uchwały Nr 244/V/17/2008 Rady Miejskiej Konstancin-Jeziorna z dnia 8 września 2008 r. w sprawie Statutu Uzdrowiska Konstancin-Jeziorna.

Stosownie do art. 16 ust. 3 ustawy z dnia 20 lipca 2000 r. o ogłaszaniu aktów normatywnych i niektórych innych aktów prawnych (Dz. U. z 2011 r. Nr 197, poz. 1172 z późn. zm.), tekst jednolity aktu normatywnego innego niż ustawa ogłasza się nie rzadziej niż raz na 12 miesięcy, jeżeli był on nowelizowany.

Uchwała Nr 244/V/17/2008 Rady Miejskiej Konstancin-Jeziorna z dnia 8 września 2008 r. w sprawie Statutu Uzdrowiska Konstancin-Jeziorna (Dz. Urz. Woj. Maz. z 2008 r. Nr 209, poz. 8243), została zmieniona uchwałą Nr 229/VI/22/2012 Rady Miejskiej Konstancin-Jeziorna z dnia 26 kwietnia 2012 r. w sprawie zmiany uchwały Nr 244/V/17/2008 Rady Miejskiej Konstancin-Jeziorna z dnia 8 września 2008 r. w sprawie statutu Uzdrowiska Konstancin-Jeziorna (Dz. Urz. Woj. Maz. z 2012 r. poz. 4589). Teksty jednolite aktów normatywnych innych niż ustawa ogłasza organ właściwy do wydania aktu normatywnego. Stosownie do art. 16 ust. 4 w/cyt ustawy, tekst jednolity ogłasza się w formie obwieszczenia w dzienniku urzędowym, w którym dany akt normatywny ogłoszono.


PRZEWODNICZĄCY
RADY MIEJSKIEJ
Andrzej Ciesławski

OBWIESZCZENIE NR 1/VI/2013
RADY MIEJSKIEJ KONSTANCIN-JEZIORNA

z dnia 11 kwietnia 2013 r.

w sprawie ogłoszenia tekstu jednolitego uchwały Nr 244/V/17/2008 Rady Miejskiej Konstancin-Jeziorna z dnia 8 września 2008 r. w sprawie Statutu Uzdrowiska Konstancin-Jeziorna

Na podstawie art. 16 ust. 3 ustawy z dnia 20 lipca 2000 r. o ogłaszaniu aktów normatywnych i niektórych innych aktów prawnych (Dz. U. z 2011 r. Nr 197, poz. 1172 z późn. zm.) ogłasza się tekst jednolity uchwały Nr 244/V/17/2008 Rady Miejskiej Konstancin-Jeziorna z dnia 8 września 2008 r. w sprawie statutu Uzdrowiska Konstancin-Jeziorna (Dz. Urz. Woj. Maz. z 2008 r. Nr 209, poz. 8243), z uwzględnieniem zmian wprowadzonych uchwałą Nr 229/VI/22/2012 Rady Miejskiej Konstancin-Jeziorna z dnia 26 kwietnia 2012 r. w sprawie zmiany uchwały Nr 244/V/17/2008 Rady Miejskiej Konstancin-Jeziorna z dnia 8 września 2008 r. w sprawie statutu Uzdrowiska Konstancin-Jeziorna (Dz. Urz. Woj. Maz. z 2012 r. poz. 4589), stanowiącą załącznik do obwieszczenia.



PRZEWODNICZĄCY
RADY MIEJSKIEJ
Andrzej Cielawski
Andrzej Cielawski

Załącznik Nr 1 do Obwieszczenia Nr I/VI/2013
Rady Miejskiej Konstancin-Jeziorna
z dnia 11 kwietnia 2013 r.

U C H W A Ł A Nr 244/V/17/2008
RADY MIEJSKIEJ KONSTANCIN-JEZIORNA
z dnia 8 września 2008 r.
w sprawie Statutu Uzdrawiska Konstancin-Jeziorna
(tekst jednolity)

Na podstawie art. 18 ust. 1 i 2 pkt 15 ustawy z dnia 8 marca 1990 r. o samorządzie gminnym (tj.: Dz. U. z 2001r., Nr 142, poz. 1591 z późn. zm.) art. 41 ust. 1 i 2 i 59 ust. 2 ustawy z dnia 28 lipca 2005 r. o lecznictwie uzdrowiskowym, uzdrowiskach i obszarach ochrony uzdrowiskowej oraz o gminach uzdrowiskowych (Dz. U. z 2005 r., nr 167, poz. 1399 z późn. zm.) - Rada Miejska Konstancin-Jeziorna uchwala, co następuje:

§ 1. Dla Uzdrawiska Konstancin-Jeziorna ustanawia się niniejszy statut uzdrawiska obowiązujący na obszarze Gminy Konstancin-Jeziorna, w Powiecie Piaseczyńskim, w Województwie Mazowieckim, zwany dalej statutem.

§ 2. Na obszarze Uzdrawiska Konstancin-Jeziorna wydziela się następujące strefy ochronne:

1. **strefa „A”** ochrony uzdrowiskowej obejmuje teren o powierzchni ok. 333 ha w granicach o następującym przebiegu:

- ul. Matejki na całej długości (granica między obrębami ewidencyjnymi 03-12 i 03-10 oraz 03-12 i 03-13);
- ul. Sobieskiego do ul. Od Lasu (granica między obrębami ewidencyjnymi 03-15 i 03-13);
- ul. Od Lasu (granica między obrębami ewidencyjnymi 03-23 i 03-13, 03-23 i 03-14 oraz 03-23 i 03-22);
- drogi leśne wyznaczające fragment Chojnowskiego Parku Krajobrazowego na odcinku od ul. Od Lasu do ul. Wrzosowej – przebieg granicy zgodnie z załącznikiem graficznym nr 3 do uchwały;
- ul. Wrzosowa do ul. Granicznej (granica między obrębami ewidencyjnymi 03-28 i 03-21);
- ul. Graniczna do ul. Szpitalnej (granica między obrębami ewidencyjnymi 03-19 i 03-21, 03-19 i 03-20, 03-09 i 03-11 oraz 03-09 i 03-10);
- ul. Szpitalna do ul. Kościelnej (granica między obrębami ewidencyjnymi 03-08 i 03-09);
- ul. Kościelna do rzeki Jeziorki (granica między obrębami ewidencyjnymi 03-07 i 03-08);
- rzeka Jeziorka (granica między obrębami ewidencyjnymi 03-09 i 01-29) na odcinku od ulicy Kościelnej do linii stanowiącej przedłużenie północno – wschodniej granicy działki o nr ew. 118 z obrębu ewidencyjnego 01-29;
- od rzeki Jeziorki do wschodniego narożnika działki o nr ew. 118 z obrębu ewidencyjnego 01-29 przez działkę nr o ew. 119 z obr. ew. 01-29;
- północno-wschodnia granica działek o nr ew. 113 i 118 z obrębu ewidencyjnego 01-29 i dalej w linii prostej przez działkę o nr ew.119 z obrębu ewidencyjnego 01-29 do południowo – zachodniego narożnika działki o nr ew. 89 z obrębu ewidencyjnego 01-29;

- północno-zachodnia i dalej północno- wschodnia granica działki o nr ew. 119 z obrębem ewidencyjnego 01-29 do południowego narożnika działki o nr ew. 79 z obrębem ewidencyjnego 01-22;
- południowo – wschodnia granica działek o nr ew. 79 i 80 z obrębem ewidencyjnego 01-22 i dalej północno - wschodnia granica działki o nr ew. 80 z obrębem ewidencyjnego 01-22 do ulicy Elektrycznej;
- południowa granica działki o nr ew. 67 z obrębem ewidencyjnego 01-22 stanowiącej ulicę Elektryczną do południowo-zachodniego narożnika działki o nr ew. 68 z obrębem ewidencyjnego 01-22;
- północna granica działki o nr ew. 83/1 z obrębem ewidencyjnego 01-22 do granicy z działką o nr ew. 82 z obrębem ewidencyjnego 01-25;
- zachodnia granica działki o nr ew. 82 z obrębem ewidencyjnego 01-25 do ulicy Warszawskiej;
- ul. Warszawska (granica między obrębami ewidencyjnymi 01-24 i 01-25 oraz 03-12 i 02-02) do północno-wschodniego narożnika działki o nr ew. 1 z obrębem ewidencyjnego 03-12;
- wschodnia granica działki o nr ew. 31 z obrębem ewidencyjnego 03-12 do granicy działki o nr ew. 32 z obrębem ewidencyjnego 03-12;
- wschodnia granica działki o nr ew. 32 z obrębem ewidencyjnego 03-12 do ul. Matejki.

2. strefa „B” ochrony uzdrowiskowej obejmuje teren o powierzchni ok. 1043 ha usytuowany od granic strefy A do granic o następującym przebiegu:

- ul. Mirkowska na całej długości do ul. Wojska Polskiego (granica między obrębami ewidencyjnymi Bielawa i 01-05, Bielawa i 01-06, Bielawa i 02-02 oraz 02-01 i 02-02);
- ul. Wojska Polskiego do granicy administracyjnej miasta Konstancin – Jeziorna (granica między obrębami ewidencyjnymi 02-01 i 02-03);
- zachodnia granica działki nr ew. 5 z obrębem ewidencyjnego Obory (droga prowadząca na południe do wsi Obory) do granicy rezerwatu Łęgi Oborskie;
- granica rezerwatu Łęgi Oborskie od strony wschodniej (włączając rezerwat do strefy B) do południowego końca drogi do wsi Obory (dz. nr ew. 5 z obrębem ewidencyjnego Obory);
- od południowego końca drogi do wsi Obory (dz. nr ew. 5 z obrębem ewidencyjnego Obory) linia prostopadła do granicy działki o nr ew. 4/134 z obrębem ewidencyjnego Obory i dalej wzdłuż wschodniej granicy działki o nr 4/134 z obrębem ewidencyjnego Obory do południowo - wschodniego narożnika działki o nr ew. 165 z obrębem ewidencyjnego Obory;
- wzdłuż zachodniej granicy działek o nr ewidencyjnych 4/190, 4/178, 4/177 i 176 z obrębem ewidencyjnego Obory do granicy z działką o nr ew. 2 z obrębem ewidencyjnego Obory;
- południowa granica działki o nr ew. 2 z obrębem ewidencyjnego Obory i dalej przez ulicę Literatów do granicy działki o nr ew. 14 z obrębem Obory;
- południowa granica dz. o nr ew. 14 z obrębem ewidencyjnego Obory do granicy działki o nr ew. 73 z obrębem ewidencyjnego Obory-Lyczyn;
- wschodnia i dalej południowa granica działki o nr ew. 73 z obrębem ewidencyjnego Obory-Lyczyn do ul. Wilanowskiej;
- dalej w kierunku południowym zachodnia granica działki nr ew. 8 obręb ewidencyjny 03-23 stanowiącej ul. Wilanowską do granicy działki o nr ew. 92 z obrębem ewidencyjnego Obory-Lyczyn;
- zachodnia granica działki o nr ew. 92 z obrębem ewidencyjnego Obory-Lyczyn;
- zachodnia granica działki nr ewid. 88/2 z obrębem ewidencyjnego Obory-Lyczyn do północno – wschodniego narożnika działki o nr ewid. 99 z obrębem ewidencyjnego Obory-Lyczyn;

- północna granica działek o nr ewid. 99 i 94 z obrębu ewidencyjnego Obory-Lyczyn i dalej granica pomiędzy działkami o nr ew. 65 i 67 z obrębu ewidencyjnego 03-31 do rzeki Małej;
- oś rzeki Małej do południowo – wschodniego narożnika działki o nr ew. 68 z obrębu ewidencyjnego 03-31;
- południowa granica działki o nr ew. 68 z obrębu ewidencyjnego 03-31 do granicy administracyjnej miasta Konstancin – Jeziorna;
- granica administracyjna miasta Konstancin - Jeziorna do ul. Gościniec;
- ul. Gościniec do ul. Chylickiej (wschodnia granica działki o nr ew. 2 z obrębu ewidencyjnego 03-31 i dalej wschodnia granica działki o nr ew. 11 z obrębu 03-24);
- ul. Chylicka do ul. Cedrowej (granica między obrębami ewidencyjnymi 03-24 i 03-30, 03-24 i 03-29 oraz 03-24 i 03-27);
- ul. Cedrowa do ul. Deotymy (granica między obrębami 03-17 i 03-24);
- ul. Deotymy do ul. Długiej (wschodnia granica działki o nr ew. 47 z obrębu ewidencyjnego 03-17, wschodnia granica działki o nr ew. 11 z obrębu ewidencyjnego 03-17, wschodnia granica działki o nr ew. 71 z obrębu ewidencyjnego 03-05);
- ul. Długa do ul. Słowiczej (południowa granica działki o nr ew. 68 z obrębu ewidencyjnego 03-05);
- ul. Słowicza do rzeki Jeziorki (wschodnia granica działki o nr ew. 69 z obrębu ewidencyjnego 03-05);
- rzeka Jeziorka do ul. Chylickiej (południowa granica działek o nr ew. 1/1 i 1/2 z obrębu ewidencyjnego 03-05);
- ul. Chylicka do ul. Pułaskiego (wschodnia granica działek o nr ew. 2/1 i 2/2 z obrębu ewidencyjnego 01-29);
- ul. Pułaskiego do ul. Bydgoskiej (granica pomiędzy obrębami ewidencyjnymi 01-21 i 01-28);
- ul. Bydgoska do ul. Kabackiej (wschodnia gr. działki o nr ew. 2 z obrębu ewidencyjnego 01-21);
- ul. Kabacka – północna granica działki nr ew. 73 z obrębu ewidencyjnego 01-12 do południowo-zachodniego narożnika działki o nr ew. 31 z obrębu ewidencyjnego 01-12;
- granica pomiędzy obrębami ewidencyjnymi 01-11 i 01-12;
- droga - wschodnia granica działki o nr ew. 72 z obrębu ewidencyjnego 01-12 i działki o nr ew. 115 z obrębu ewidencyjnego 01-13 - do bocznic kolejowej;
- przez bocznicę kolejową (działka o nr ew. 114 z obrębu 01-13 oraz dz. o nr ew. 131/4 z obrębu ewidencyjnego 01-14) w linii prostej do drogi znajdującej się na granicy obrębów 01-09 i 01-08;
- droga - wschodnia granica działki nr ew. 26 z obrębu ewidencyjnego 01-09 do ul. Saneczkowej;
- ul. Saneczkowa do ul. Mirkowskiej (południowo-wschodnia granica działki o nr ew. 83 z obrębu 01-02 i południowa granica działki o nr ew. 104/2 z obrębu 01-04).

3. **strefa „C”** ochrony uzdrowskiej obejmuje teren o powierzchni ok. 6524 ha usytuowany między strefą „B” a granicami gminy i pokrywa się z nimi na całej długości, zgodnie z załącznikiem graficznym.

§ 3. 1. W strefach „A”, „B” i „C” ochrony uzdrowskiej obowiązują wszystkie zakazy i nakazy przewidziane w przepisach dotyczących lecznictwa uzdrowskiego, uzdrowsk i obszarów ochrony uzdrowskiej oraz gmin uzdrowskich.

2. W celu ochrony funkcji leczniczej Uzdrowska Konstancin-Jeziorna ustala się zasady, formy i miejsca sprzedaży pamiątek, wyrobów ludowych, produktów regionalnych lub towarów o podobnym charakterze:

- 1) dla strefy „A”, „B” i „C” ochrony uzdrowiskowej ustala się sprzedaż pamiątek, wyrobów ludowych, produktów regionalnych lub towarów o podobnym charakterze - wyłącznie w budynkach stałych użytkowanych lub przeznaczonych w miejscowych planach zagospodarowania przestrzennego na cele usługowe lub usługowo – mieszkaniowe, w pensjonatach oraz na wyznaczonych przez burmistrza straganach w Parku Zdrojowym;
- 2) dopuszcza się sprzedaż pamiątek, wyrobów ludowych, produktów regionalnych lub towarów o podobnym charakterze w obiektach tymczasowych wyłącznie w przypadku organizacji imprez masowych znajdujących się w harmonogramie imprez gminnych, w miejscach wyznaczonych na ten cel przez burmistrza gminy;
- 3) dla strefy „A” ochrony uzdrowiskowej ustala się zakaz prowadzenia handlu obwoźnego i naręcznego.

3. W celu ochrony funkcji leczniczej Uzdrowiska Konstancin-Jeziorna ustala się następujące zasady, formy i miejsca lokalizacji tablic i urządzeń reklamowych – zwanych dalej reklamami:

- 1) zakazuje się umieszczania reklam w granicach obszarów objętych formami ochrony przyrody w rozumieniu przepisów o ochronie przyrody, z uwzględnieniem pkt 4 i 6;
- 2) zakazuje się umieszczania reklam wolnostojących w strefach „A” i „B” ochrony uzdrowiskowej;
- 3) zakazuje się umieszczania reklam, z uwzględnieniem pkt 6:
 - a) w liniach rozgraniczających dróg, w tym na obiektach wyposażenia dróg;
 - b) na dachach, balustradach i poręczach budynków, ogrodzeniach nieruchomości, drzewach, obiektach infrastruktury technicznej;
- 4) dopuszcza się umieszczenie reklam na elewacjach budynków przy jednoczesnym spełnieniu następujących warunków:
 - a) łączna powierzchnia reklam na jeden budynek nie przekracza:
 - dla strefy „A” ochrony uzdrowiskowej - 2m²;
 - dla strefy „B” ochrony uzdrowiskowej - 3m²,
 - dla strefy „C” ochrony uzdrowiskowej - 6m²
 - b) reklama dotyczy wyłącznie działalności prowadzonej na terenie nieruchomości, na której reklamę umieszczono;
 - c) reklama nie może utrudniać użytkowania obiektów i korzystania z nieruchomości, w tym także z nieruchomości sąsiednich;
 - d) reklama ma wszelkie zgody i opinie przewidziane przepisami odrębnymi;
 - e) reklama musi być utrzymywana w odpowiednim stanie technicznym zapewniającym estetykę urządzenia oraz bezpieczeństwo użytkowników nieruchomości i budynku;
- 5) dla strefy „C” ochrony uzdrowiskowej, poza obszarami objętymi formami ochrony przyrody dopuszcza się reklamy wolnostojące z zachowaniem następujących ograniczeń:
 - a) zakazuje się lokalizacji reklam na niezabudowanych nieruchomościach;
 - b) na terenie nieruchomości może być zlokalizowana tylko jedna reklama wolnostojąca;
 - c) na terenie nieruchomości łączna powierzchnia reklam – wolnostojącej i pozostałych - nie może przekroczyć 8 m²;
 - d) reklama spełnia warunki określone w pkt 4 lit. c – e;
- 6) dopuszcza się reklamy związane z obsługą imprez masowych znajdujących się w harmonogramie imprez gminnych przy jednoczesnym spełnieniu następujących warunków:

- a) miejsce umieszczenia reklamy musi być uzgodnione z burmistrzem gminy,
- b) reklama może być umieszczona na okres nie dłuższy niż 7 dni;
- 7) zasady określone w pkt. 1-6 nie dotyczą przystanków komunikacji publicznej, gminnego systemu informacji przestrzennej oraz informacji z zakresu edukacji przyrodniczo-krajoznawczej.

§ 4. 1. W strefie „A” ochrony uzdrowiskowej procentowy udział terenów zieleni powinien wynosić nie mniej niż 75% powierzchni strefy.

2. W strefie „B” ochrony uzdrowiskowej procentowy udział terenów zieleni powinien wynosić nie mniej niż 55% powierzchni strefy.

3. W strefie „C” ochrony uzdrowiskowej procentowy udział terenów biologicznie czynnych powinien wynosić nie mniej niż 45% powierzchni strefy.

§ 5. 1. Na obszarze uzdrowiska Konstancin - Jeziorna znajduje się odwiert „Warszawa 1G-1”, z którego wydobywana jest woda lecznicza mineralna, swoista, 7,5% chlorkowo - sodowa (solanka), żelazista, jodkowa, hipotermalna.

2. Klimat Konstancina-Jeziorny ma właściwości lecznicze w odniesieniu do chorób narządu ruchu, nadciśnienia tętniczego i naczyń obwodowych, a poprzez zróżnicowane bodźce klimatyczne posiada także walory hartujące układ termoregulacyjny.

§ 6. W Uzdrowisku Konstancin-Jeziorna prowadzone jest leczenie w następujących kierunkach:

- 1) choroby górnych dróg oddechowych;
- 2) choroby kardiologiczne i nadciśnienie;
- 3) choroby układu nerwowego.

§ 7. Integralną część statutu stanowią następujące załączniki tekstowe:

- 1) wykaz zakładów i urządzeń lecznictwa uzdrowiskowego na obszarze Uzdrowiska Konstancin-Jeziorna - załącznik nr 1 do uchwały.

§ 8. Integralną część statutu stanowią następujące załączniki graficzne:

- 1) mapa strefy „A” ochrony uzdrowiskowej, w skali 1:5000 - załącznik nr 2 do uchwały,
- 2) mapa strefy „B” ochrony uzdrowiskowej oraz obszaru górniczego „Konstancin”, w skali 1:10 000 - załącznik nr 3 do uchwały;
- 3) mapa strefy „C” ochrony uzdrowiskowej oraz obszaru górniczego „Konstancin”, w skali 1:25 000 - załącznik nr 4 do uchwały.

§ 9. Traci moc tymczasowy statut uzdrowiska wprowadzony uchwałą nr 522/IV/32/2006 Rady Miejskiej Konstancin-Jeziorna z dnia 3 kwietnia 2006 r. w sprawie tymczasowego statutu uzdrowiska Konstancin-Jeziorna, opublikowany w Dzienniku Urzędowym Województwa Mazowieckiego z dnia 27 września 2006 r. Nr 196, poz. 7461.

§ 10. Wykonanie uchwały powierza się Burmistrzowi Gminy Konstancin-Jeziorna.

§ 11. Niniejszy statut wchodzi w życie po upływie 14 dni od dnia ogłoszenia w Dzienniku Urzędowym Województwa Mazowieckiego.



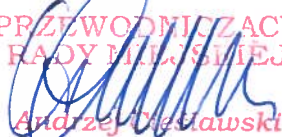
PRZEWODNICZĄCY
RADY MIEJSKIEJ
Andrzej Ciesławski

Załącznik Nr 1 do uchwały Nr 244/V/17/2008 Rady Miejskiej Konstancin-Jeziorna z dnia 8 września 2008 r.

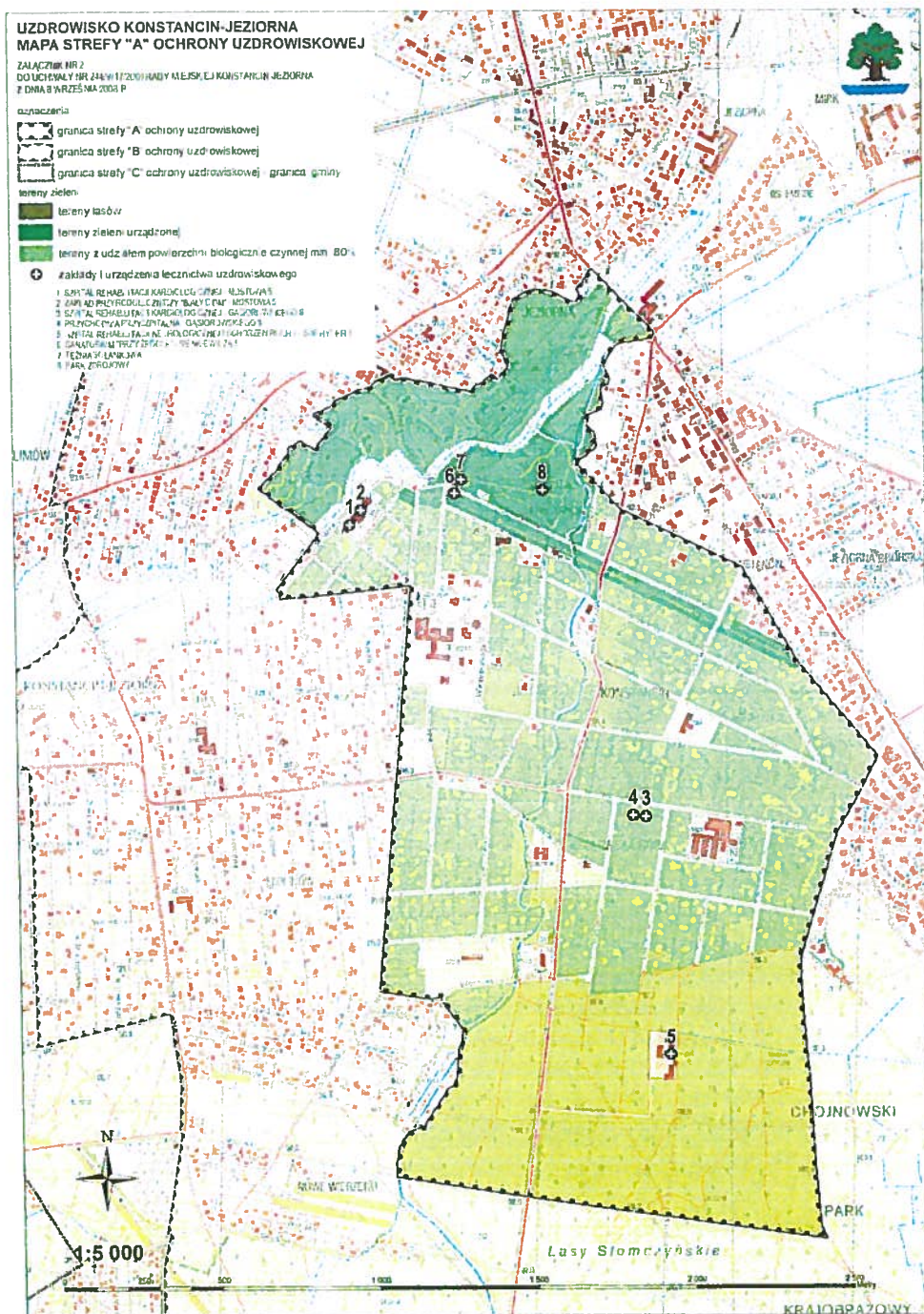
**WYKAZ ZAKŁADÓW I URZĄDZEŃ LECZNICTWA UZDROWISKOWEGO
NA OBSZARZE UZDROWISKA KONSTANCIN-JEZIORNA**

L.p.	Nazwa jednostki organizacyjnej	Adres i telefon	Zakres działalności	Uwagi
1.	2.	3.	4	5.
Zakłady lecznictwa uzdrowiskowego				
1.	Szpital Rehabilitacji Kardiologicznej	05-510 Konstancin-Jeziorna ul. Gąsiorowskiego 8 tel. 756-42-47, 756-32-86	wczesna rehabilitacja kardiologiczna, zalecana po przebytych zawale mięśnia sercowego, ostrych zespołach wieńcowych, pacjentów kardiochirurgicznych oraz chorych przewlekłe z powodu zaburzeń krążenia.	
2.	Przychodnia Przyszpitalna	05-510 Konstancin-Jeziorna ul. Gąsiorowskiego 8 tel. 756-42-47, 756-32-86	wczesna rehabilitacja kardiologiczna, zalecana po przebytych zawale mięśnia sercowego, ostrych zespołach wieńcowych.	
3.	Szpital Rehabilitacji Kardiologicznej „Biały Dom”	05-510 Konstancin-Jeziorna ul. Mostowa 5 tel. 756-32-63	późna rehabilitacja kardiologiczna, zalecana po przebytych zawale mięśnia sercowego, pacjentów kardiochirurgicznych oraz chorych przewlekłe z powodu zaburzeń krążenia	
4.	Szpital Rehabilitacji Neurologicznej i Schorzeń Ruchu	05-510 Konstancin-Jeziorna ul. Sue Ryder 1 tel. 756-40-41, 756-40-42	rehabilitacja ruchowa i psychologiczna po udarach i urazach mózgu.	
5.	Sanatorium „Przy Źródle”	05-510 Konstancin-Jeziorna ul. Sienkiewicza 1 tel. 756-40-10	rehabilitacja schorzeń narządu ruchu, górnych i dolnych dróg oddechowych	
6.	Zakład Przyrodolecznicy „Biały Dom”	05-510 Konstancin-Jeziorna ul. Mostowa 5 tel. 756-40-26	zabiegi z zakresu kinezyterapii (leczenie ruchem) i fizykoterapii	

Urządzenia lecznictwa uzdrowiskowego			
7.	Tężnia Solankowa wraz z odwiertem solanki	05-510 Konstancin-Jeziorna ul. Sienkiewicza 1	inhalacje solankowe, zbiorowe pobyty tężniowe
8.	Park Zdrojowy	05-510 Konstancin-Jeziorna ul. Sienkiewicza	
9.	Basen rehabilitacyjny na terenie Szpitala Rehabilitacji Neurologicznej i Schorzeń Ruchu	05-510 Konstancin-Jeziorna ul. Sue Ryder 1 tel. 756-40-41,756-40-42	Basen do ćwiczeń leczniczych – schorzeń ortopedycznych i neurologicznych
10.	Ścieżka Zdrowia	Na terenie Chojnowskiego Parku Krajobrazowego	odtworzenie ścieżki zdrowia w trakcie realizacji. Zaprojektowanych zostało 40 urządzeń, które zapewniają możliwość ćwiczeń dla różnych grup mięśniowych, trening równowagi i zwinności oraz ćwiczenia ogólnokondycyjne.

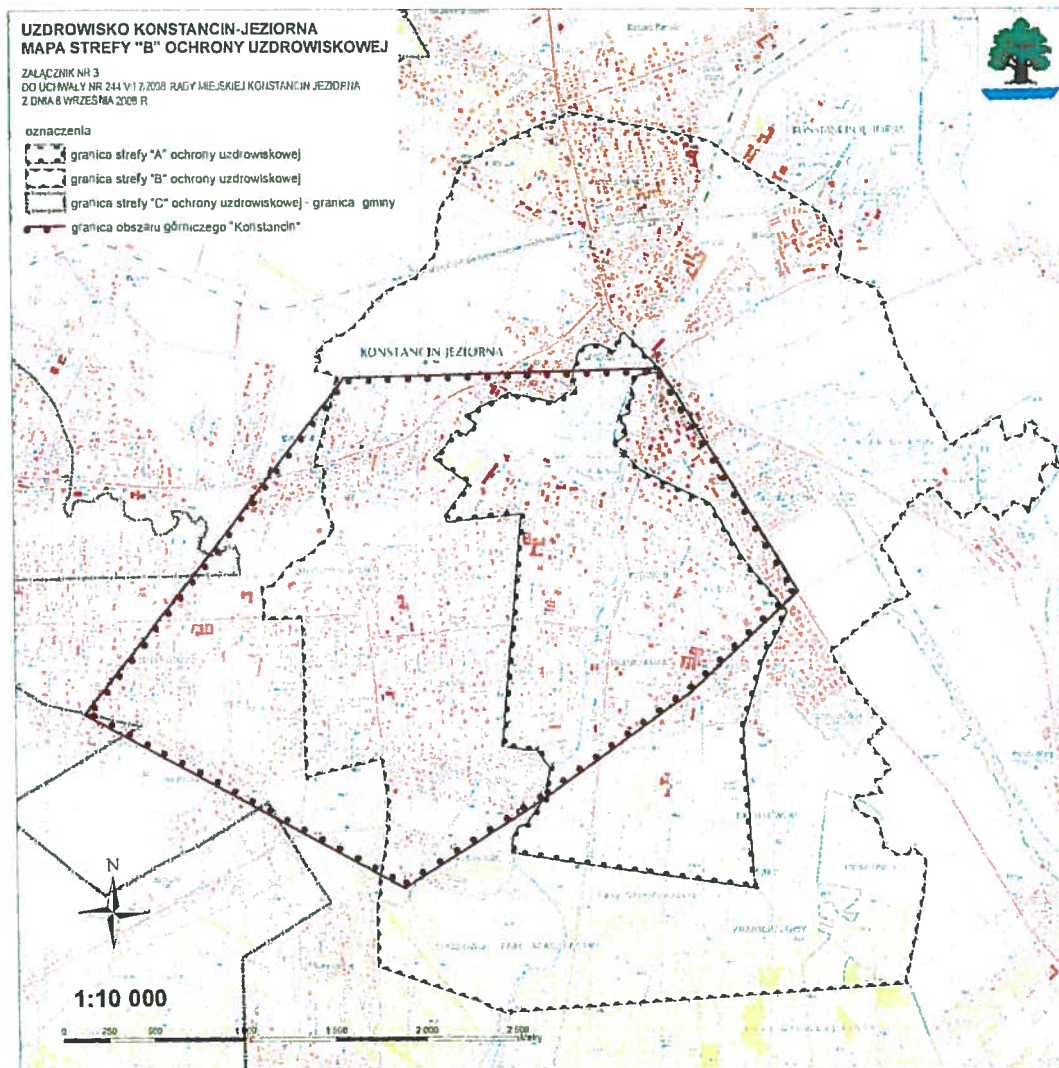
PRZEWODNICZĄCY
RADY M.L. SILEJ

Andrzej Dębiński

Załącznik Nr 2 do uchwały Nr 244/V/17/2008 Rady Miejskiej Konstancin-Jeziorna z dnia 8 września 2008 r.



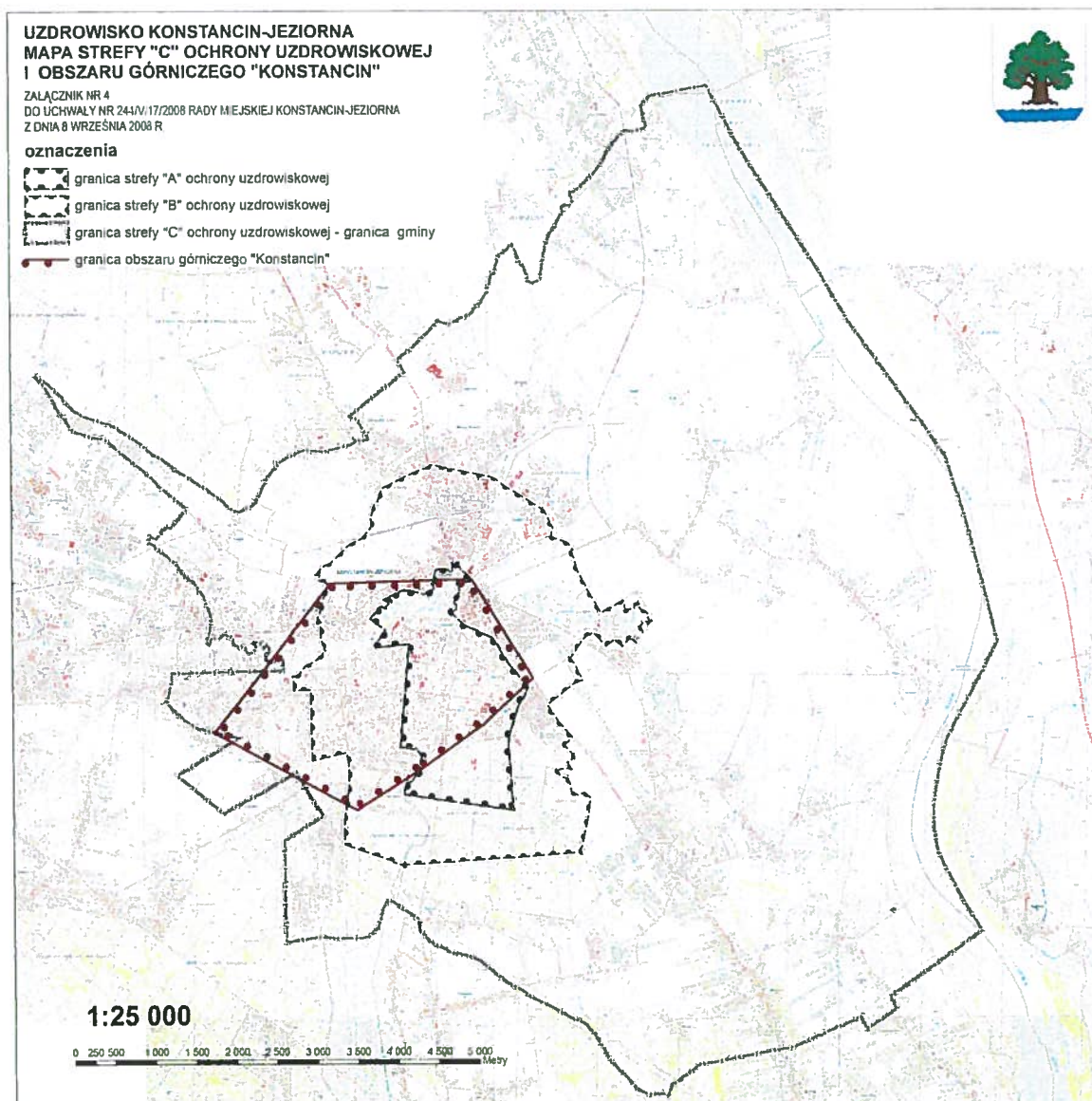
PRZEWODNICZĄCY
 RADY MIEJSKIEJ
Andrzej Cieślowski

Załącznik Nr 3 do uchwały Nr 244/V/17/2008 Rady Miejskiej Konstancin-Jeziorna z dnia 8 września 2008 r.



PRZEWODNICZĄCY
RADY MIEJSKIEJ
Andrzej Ciesławski

Załącznik Nr 4 do uchwały Nr 244/V/17/2008 Rady Miejskiej Konstancin-Jeziorna z dnia 8 września 2008 r.



PRZEWODNICZĄCY
RADY MIEJSKIEJ
[Signature]
Andrzej Chęć-Groski