

UCHWAŁA NR 229/VI/22/ 2012
RADY MIEJSKIEJ KONSTANCIN-JEZIORNA

z dnia 26 kwietnia 2012 r.

w sprawie zmiany uchwały Nr 244/V/17/2008 Rady Miejskiej Konstancin-Jeziorna z dnia 8 września 2008 r.
w sprawie statutu Uzdrowiska Konstancin-Jeziorna.

Na podstawie art. 18 ust. 2 pkt 5 ustawy z dnia 8 marca 1990 r. o samorządzie gminnym (Dz. U. z 2001 r., Nr 142, poz. 1591 z późn. zm.) i art. 41 ust. 1, ust. 2 i ust. 2a ustawy z dnia 28 lipca 2005 r. o lecznictwie uzdrowiskowym, uzdrowiskach i obszarach ochrony uzdrowiskowej oraz gminach uzdrowiskowych (Dz.U. z 2005 r. Nr 167 poz. 1399 z późn. zm.) w związku z art. 10 ust. 2 ustawy z dnia 4 marca 2011 r. o zmianie ustawy o lecznictwie uzdrowiskowym, uzdrowiskach i obszarach ochrony uzdrowiskowej oraz gminach uzdrowiskowych oraz niektórych innych ustaw (Dz. U. Nr 73, poz. 390) Rada Miejska Konstancin-Jeziorna uchwala, co następuje:

§ 1. W uchwale Nr 244/V/17/2008 Rady Miejskiej Konstancin-Jeziorna z dnia 8 września 2008 r. w sprawie Statutu Uzdrowiska Konstancin-Jeziorna wprowadza się następujące zmiany:

1) § 3 otrzymuje brzmienie:

„§ 3. 1. 1. W strefach „A”, „B” i „C” ochrony uzdrowiskowej obowiązują wszystkie zakazy i nakazy przewidziane w przepisach dotyczących lecznictwa uzdrowiskowego, uzdrowisk i obszarów ochrony uzdrowiskowej oraz gmin uzdrowiskowych.

2. W celu ochrony funkcji leczniczej Uzdrowiska Konstancin-Jeziorna ustala się zasady, formy i miejsca sprzedaży pamiątek, wyrobów ludowych, produktów regionalnych lub towarów o podobnym charakterze:

- 1) dla strefy „A”, „B” i „C” ochrony uzdrowiskowej ustala się sprzedaż pamiątek, wyrobów ludowych, produktów regionalnych lub towarów o podobnym charakterze - wyłącznie w budynkach stałych użytkowanych lub przeznaczonych w miejscowych planach zagospodarowania przestrzennego na cele usługowe lub usługowo – mieszkaniowe, w pensjonatach oraz na wyznaczonych przez burmistrza straganach w Parku Zdrojowym;
- 2) dopuszcza się sprzedaż pamiątek, wyrobów ludowych, produktów regionalnych lub towarów o podobnym charakterze w obiektach tymczasowych wyłącznie w przypadku organizacji imprez masowych znajdujących się w harmonogramie imprez gminnych, w miejscach wyznaczonych na ten cel przez burmistrza gminy;
- 3) dla strefy „A” ochrony uzdrowiskowej ustala się zakaz prowadzenia handlu obwoźnego i naręcznego.

3. W celu ochrony funkcji leczniczej Uzdrowiska Konstancin-Jeziorna ustala się następujące zasady, formy i miejsca lokalizacji tablic i urządzeń reklamowych – zwanych dalej reklamami:

- 1) zakazuje się umieszczania reklam w granicach obszarów objętych formami ochrony przyrody w rozumieniu przepisów o ochronie przyrody, z uwzględnieniem pkt 4 i 6;
- 2) zakazuje się umieszczania reklam wolnostojących w strefach „A” i „B” ochrony uzdrowiskowej;
- 3) zakazuje się umieszczania reklam, z uwzględnieniem pkt 6:
 - a) w liniach rozgraniczających dróg, w tym na obiektach wyposażenia dróg;
 - b) na dachach, balustradach i poręczach budynków, ogrodzeniach nieruchomości, drzewach, obiektach infrastruktury technicznej;
- 4) dopuszcza się umieszczenie reklam na elewacjach budynków przy jednoczesnym spełnieniu następujących warunków:
 - a) łączna powierzchnia reklam na jeden budynek nie przekracza:
 - dla strefy „A” ochrony uzdrowiskowej - 2m²;
 - dla strefy „B” ochrony uzdrowiskowej - 3m²;
 - dla strefy „C” ochrony uzdrowiskowej - 6m²;

- b) reklama dotyczy wyłącznie działalności prowadzonej na terenie nieruchomości, na której reklamę umieszczono;
 - c) reklama nie może utrudniać użytkowania obiektów i korzystania z nieruchomości, w tym także z nieruchomości sąsiednich;
 - d) reklama ma wszelkie zgody i opinie przewidziane przepisami odrębnymi;
 - e) reklama musi być utrzymywana w odpowiednim stanie technicznym zapewniającym estetykę urządzenia oraz bezpieczeństwo użytkowników nieruchomości i budynku;
- 5) dla strefy „C” ochrony uzdrowiskowej, poza obszarami objętymi formami ochrony przyrody dopuszcza się reklamy wolnostojące z zachowaniem następujących ograniczeń:
- a) zakazuje się lokalizacji reklam na niezabudowanych nieruchomościach;
 - b) na terenie nieruchomości może być zlokalizowana tylko jedna reklama wolnostojąca;
 - c) na terenie nieruchomości łączna powierzchnia reklam – wolnostojącej i pozostałych - nie może przekroczyć 8 m²;
 - d) reklama spełnia warunki określone w pkt 4 lit. c – e;
- 6) dopuszcza się reklamy związane z obsługą imprez masowych znajdujących się w harmonogramie imprez gminnych przy jednoczesnym spełnieniu następujących warunków:
- a) miejsce umieszczenia reklamy musi być uzgodnione z burmistrzem gminy,
 - b) reklama może być umieszczona na okres nie dłuższy niż 7 dni;
- 7) zasady określone w pkt. 1-6 nie dotyczą przystanków komunikacji publicznej, gminnego systemu informacji przestrzennej oraz informacji z zakresu edukacji przyrodniczo-krajoznawczej.”;

2) § 4 otrzymuje brzmienie:

„§ 4. 1. W strefie „A” ochrony uzdrowiskowej procentowy udział terenów zieleni powinien wynosić nie mniej niż 75% powierzchni strefy.

2. W strefie „B” ochrony uzdrowiskowej procentowy udział terenów zieleni powinien wynosić nie mniej niż 55% powierzchni strefy.

3. W strefie „C” ochrony uzdrowiskowej procentowy udział terenów biologicznie czynnych powinien wynosić nie mniej niż 45% powierzchni strefy.”;

3) § 5 otrzymuje brzmienie:

„§ 5. 1. Na obszarze uzdrowiska Konstancin - Jeziorna znajduje się odwiert „Warszawa IG-1”, z którego wydobywana jest woda lecznicza mineralna, swoista, 7,5% chlorkowo - sodowa (solanka), żelazista, jodkowa, hipotermalna.

2. Klimat Konstancina-Jeziorny ma właściwości lecznicze w odniesieniu do chorób narządu ruchu, nadciśnienia tętniczego i naczyń obwodowych, a poprzez zróżnicowane bodźce klimatyczne posiada także walory hartujące układ termoregulacyjny.”;

4) w § 7 uchyla się pkt. 2;

5) § 8 otrzymuje brzmienie:

„§ 8. Integralną część statutu stanowią następujące załączniki graficzne:

1) mapa strefy „A” ochrony uzdrowiskowej, w skali 1:5000 - załącznik nr 2 do uchwały,

2) mapa strefy B ochrony uzdrowiskowej oraz obszaru górniczego Konstancin, w skali 1:10 000 - załącznik nr 3 do uchwały;”;

3) mapa strefy „C” ochrony uzdrowiskowej oraz obszaru górniczego „Konstancin”, w skali 1:25 000 - załącznik nr 4 do uchwały. ”

§ 2. Integralną część niniejszej uchwały stanowi:

- 1) załącznik nr 1 - mapa strefy „A” ochrony uzdrowiskowej, w skali 1:5000; który staje się załącznikiem nr 2 do statutu;
- 2) załącznik nr 2 - mapa strefy „B” ochrony uzdrowiskowej oraz obszaru górniczego „Konstancin”, w skali 1:10 000; który staje się załącznikiem nr 3 do statutu;
- 3) załącznik nr 3 - mapa strefy „C” ochrony uzdrowiskowej oraz obszaru górniczego „Konstancin”, w skali 1:25 000, który staje się załącznikiem nr 4 do statutu.

§ 3. Wykonanie uchwały powierza Burmistrzowi Gminy Konstancin-Jeziorna.

§ 4. Uchwała wchodzi w życie po upływie 14 dni od dnia ogłoszenia w Dzienniku Urzędowym Województwa Mazowieckiego.



PRZEWODNICZĄCY
RADY MIEJSKIEJ
Andrzej Cieślowski
Andrzej Cieślowski

Uzasadnienie

do Uchwały Nr 229/VI/22/2012 Rady Miejskiej Konstancin-Jeziorna z dnia 26 kwietnia 2012 r. w sprawie zmiany uchwały Nr 244/V/17/2008 Rady Miejskiej Konstancin-Jeziorna z dnia 8 września 2008 r. w sprawie statutu Uzdrowiska Konstancin-Jeziorna.

Dnia 8 września 2008 r. Rada Miejska Konstancin-Jeziorna podjęła uchwałę Nr 244/V/17/2008 w sprawie statutu Uzdrowiska Konstancin-Jeziorna.

W dniu 7 lipca 2011 r. weszła w życie ustawa z dnia 4 marca 2011 r. o zmianie ustawy o lecznictwie uzdrowiskowym, uzdrowiskach i obszarach ochrony uzdrowiskowej oraz o gminach uzdrowiskowych oraz niektórych innych ustaw (Dz. U. Nr 73, poz. 390).

Stosownie do art. 10 ust. 2 wyżej cyt. Ustawy, gmina ma obowiązek dostosowania statutu uzdrowiska albo statutu ochrony uzdrowiskowej, uchwalonego na podstawie dotychczasowych przepisów, do wymagań określonych w art. 41 ust. 2 i 2a ustawy zmienianej w art. 1, w brzmieniu nadanym niniejszą ustawą, w terminie nie dłuższym niż 6 miesięcy od dnia wejścia w życie niniejszej ustawy.

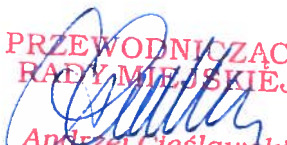
Zgodnie z art. 41 ust. 2 ustawy statut uzdrowiska albo statut obszaru ochrony uzdrowiskowej zawiera w szczególności:

- 1) nazwę uzdrowiska lub nazwę obszaru ochrony uzdrowiskowej i określenie jego granic;
- 2) określenie powierzchni obszaru uzdrowiska wraz z opisem stref ochrony uzdrowiskowej, o których mowa w art. 38;
- 3) przepisy mające na celu ochronę funkcji leczniczej w uzdrowiskach, określające w szczególności:
 - a) formy i miejsca prowadzenia punktów sprzedaży pamiątek, wyrobów ludowych, produktów regionalnych lub towarów o podobnym charakterze,
 - b) formy i miejsca lokalizacji tablic i urządzeń reklamowych;
- 4) opis właściwości naturalnych surowców leczniczych występujących na terenie uzdrowiska albo obszaru ochrony uzdrowiskowej i właściwości leczniczych klimatu;
- 5) część graficzną określającą strefy ochrony uzdrowiskowej oraz granice obszaru i terenu górniczego, ustanowionego na podstawie przepisów ustawy z dnia 4 lutego 1994 r. - Prawo geologiczne i górnicze (Dz. U. z 2005 r. Nr 228, poz. 1947, z późn. zm.), obejmującą mapy strefy "A" ochrony uzdrowiskowej w skali 1:5000 z zaznaczonymi ulicami, terenami zieleni, zakładami lecznictwa uzdrowiskowego i urządzeniami lecznictwa uzdrowiskowego, mapy strefy "B" ochrony uzdrowiskowej w skali 1:10 000 oraz mapy strefy "C" ochrony uzdrowiskowej i obszaru górniczego w skali 1:25 000.

Natomiast stosownie do art. 41 ust. 2 a w/cyt ustawy statut uzdrowiska powinien zawierać także wykaz zakładów lecznictwa uzdrowiskowego i urządzeń lecznictwa uzdrowiskowego oraz kierunków leczniczych ustalonych przez ministra właściwego do spraw zdrowia.

W związku z powyższym należało dostosować obowiązujący statut do wymagań określonych w znowelizowanej ustawie.

W dniu 17.04.2012 r. projekt uchwały w sprawie zmiany uchwały nr 244/V/17/2008 Rady Miejskiej Konstancin-Jeziorna z dnia 8 września 2008 r. w sprawie statutu Uzdrowiska Konstancin-Jeziorna został zaopiniowany przez Komisję Uzdrowiskową, Zdrowia i Opieki Społecznej Rady Miejskiej Konstancin-Jeziorna.




PRZEWODNICZĄCY
RADY MIEJSKIEJ

Andrzej Cieślowski

UZDROWISKO KONSTANCJA JEZIORNA MAPA STREFY "A" OCHRONY UZDROWISKOWEJ





ZALACZNIK NR 1
DO UCHWALY RADY MIEJSKIEJ KONSTANCJA-JEZIORNA
NR 10/2015 Z DNIA 26.05.2015.



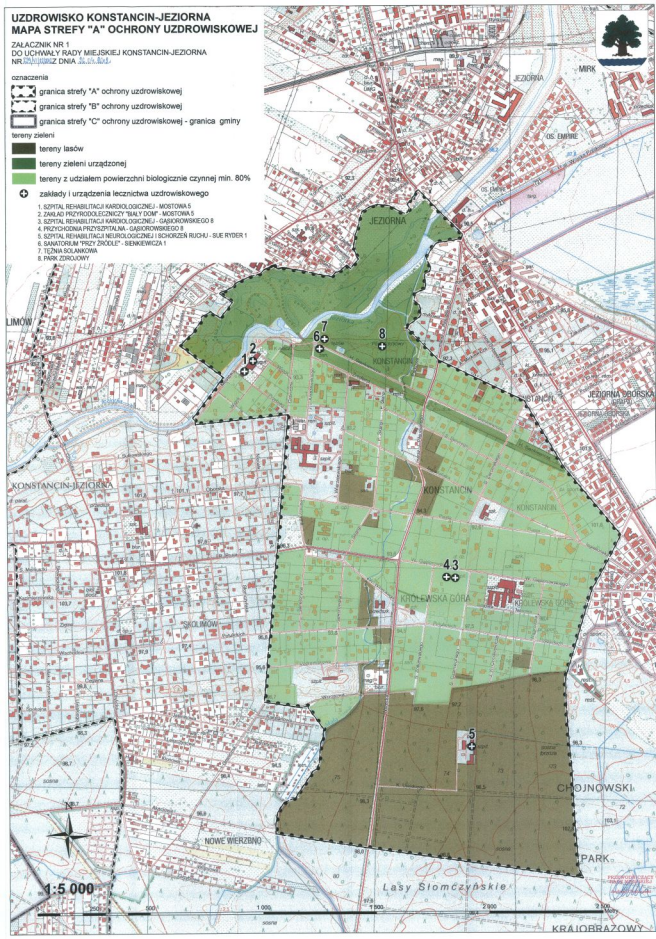
oznaczenia

-  granica strefy "A" ochrony uzdrowiskowej
-  granica strefy "B" ochrony uzdrowiskowej
-  granica strefy "C" ochrony uzdrowiskowej - granica gminy

tereny zieleni

-  tereny lasów
-  tereny zieleni urządzonej
-  tereny z udziałem powierzchni biologicznie czynnej min. 80%
-  zakłady i urządzenia lecznictwa uzdrowiskowego

1. SZPITAL REHABILITACJI KARDIOLOGICZNEJ - MOSTOWA 5
2. ZAKŁAD PRZYRODOLECZNICZY "BIAŁY DOM" - MOSTOWA 5
3. SZPITAL REHABILITACJI KARDIOLOGICZNEJ - GĄSKOROWSKIEGO 8
4. PRZYCHODNIA PRZYSZPITALNA - GĄSKOROWSKIEGO 8
5. SZPITAL REHABILITACJI NEUROLOGICZNEJ I SCHORZENI RUCHU - SUE RYDER 1
6. SANATORIUM "PRZY SZKOLE" - BENKIEWICZA 1
7. ŹĘDZIA SOLANKOWA
8. PARK ZDROJOWY



1:5000





Łąsy Słomczyńskie

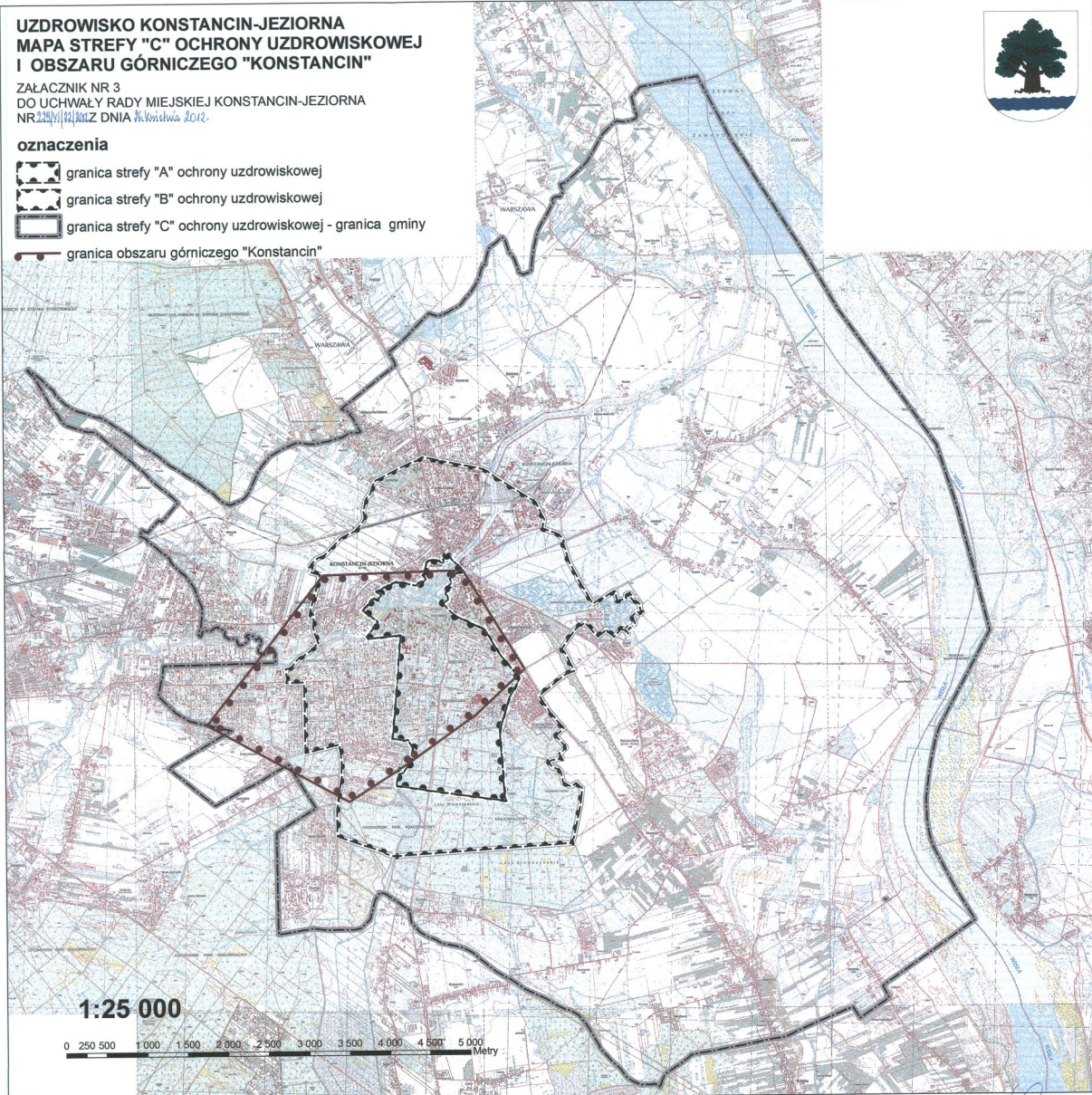
UZDROWISKO KONSTANCIN-JEZIORNA MAPA STREFY "C" OCHRONY UZDROWISKOWEJ I OBSZARU GÓRNICZEGO "KONSTANCIN"

ZALACZNIK NR 3
DO UCHWALY RADY MIEJSKIEJ KONSTANCIN-JEZIORNA
NR 229/VI/12/2012 Z DNIA 16 kwietnia 2012.



oznaczenia

-  granica strefy "A" ochrony uzdrowiskowej
-  granica strefy "B" ochrony uzdrowiskowej
-  granica strefy "C" ochrony uzdrowiskowej - granica gminy
-  granica obszaru górniczego "Konstancin"







1:25 000



UZDROWISKO KONSTANCIN-JEZIORNA MAPA STREFY "B" OCHRONY UZDROWISKOWEJ

ZAŁĄCZNIK NR 2
DO UCHWAŁY RADY MIEJSKIEJ KONSTANCIN-JEZIORNA
NR 339/12/2012 Z DNIA 16.10.2012

oznaczenia

-  granica strefy "A" ochrony uzdrowiskowej
-  granica strefy "B" ochrony uzdrowiskowej
-  granica strefy "C" ochrony uzdrowiskowej - granica gminy
-  granica obszaru górniczego "Konstancin"

