

**z dnia 9 września 2015 r.**

**w sprawie przystąpienia do sporządzenia miejscowego planu zagospodarowania przestrzennego dla sołectwa Bielawa - część północna w gminie Konstancin-Jeziorna.**

Na podstawie art. 18 ust. 2 pkt 5 ustawy z dnia 8 marca 1990 r. o samorządzie gminnym (Dz.U. z 2013 r, poz. 594 z późn. zm.<sup>1)</sup>) oraz art. 14 ust. 1 i 4 ustawy z dnia 27 marca 2003 r. o planowaniu i zagospodarowaniu przestrzennym (Dz. U. z 2015 r. poz. 199 z późn. zm.<sup>2)</sup>) Rada Miejska Konstancin-Jeziorna uchwala, co następuje:

§ 1. 1. Przystępuje do sporządzenia miejscowego planu zagospodarowania przestrzennego dla sołectwa Bielawa - część północna w gminie Konstancin-Jeziorna, w skali 1:1000.

2. Granice opracowania planu, o którym mowa w ust. 1 przebiegają:

- od północy granicą administracyjną gminy Konstancin-Jeziorna, następnie granicą geodezyjną sołectwa Bielawa,
- południowo-zachodnią granicą działek o nr ew. 929 i 928 z obrębu Bielawa do południowego narożnika działki o nr ew. 925/1 z obrębu Bielawa,
- południowo-wschodnią granicą działki o nr ew. 925/3 i 926 z obrębu Bielawa,
- południowo-zachodnią granicą działek o nr ew. 926, 925/3, 925/2, 925/1 z obrębu Bielawa,
- południową granicą działek o nr ew. 1718/1 i 1719/1 z obrębu Bielawa i dalej przez działkę o nr ew. 962/1 z obrębu Bielawa,
- wschodnią i następnie zachodnią granicą działki o nr ew. 1677 z obrębu Bielawa i dalej przez działkę o nr ew. 1720 z obrębu Bielawa do południowo-wschodniego narożnika działki o nr ew. 1556 z obrębu Bielawa,
- południowo-zachodnią granicą działki o nr ew. 1556 z obrębu Bielawa,
- północno-wschodnią granicą działki o nr ew. 955 z obrębu Bielawa i dalej przez działkę o nr ew. 955 z obrębu Bielawa do południowo-wschodniego narożnika działki o nr ew. 547/1 z obrębu Bielawa,
- południową granicą działki o nr ew. 547/1 z obrębu Bielawa,
- wschodnią granicą działki o nr ew. 1802 i 1803/1 z obrębu Bielawa,
- południowo-wschodnią granicą działek o nr ew. 549/4 i 552/1 z obrębu Bielawa,
- zachodnią granicą działek o nr ew. 552/1 i 549/3 z obrębu Bielawa,
- południową granicą działek o nr ew. 1799, 1797 i 532 z obrębu Bielawa,
- zachodnią granicą działek o nr ew. 532, 547/1 i 530 z obrębu Bielawa,
- południową i dalej południowo-zachodnią granicą działki o nr ew. 510/1 z obrębu Bielawa,
- zachodnią granicą działki o nr ew. 509/4 z obrębu Bielawa i dalej południową granicą działki o nr ew. 1840 z obrębu Bielawa i dalej przez działkę o nr ew. 1841 z obrębu Bielawa do południowo-wschodniego narożnika działki o nr ew. 1823 z obrębu Bielawa,

<sup>1)</sup> Zmiany tekstu jednolitego wymienionej ustawy zostały ogłoszone w Dz.U. z 2013 r. poz. 645 i poz. 1318, z 2014 r. poz. 379 i 1072.

<sup>2)</sup> Zmiany tekstu jednolitego wymienionej ustawy zostały ogłoszone w Dz.U. z 2015 r. poz. 443.

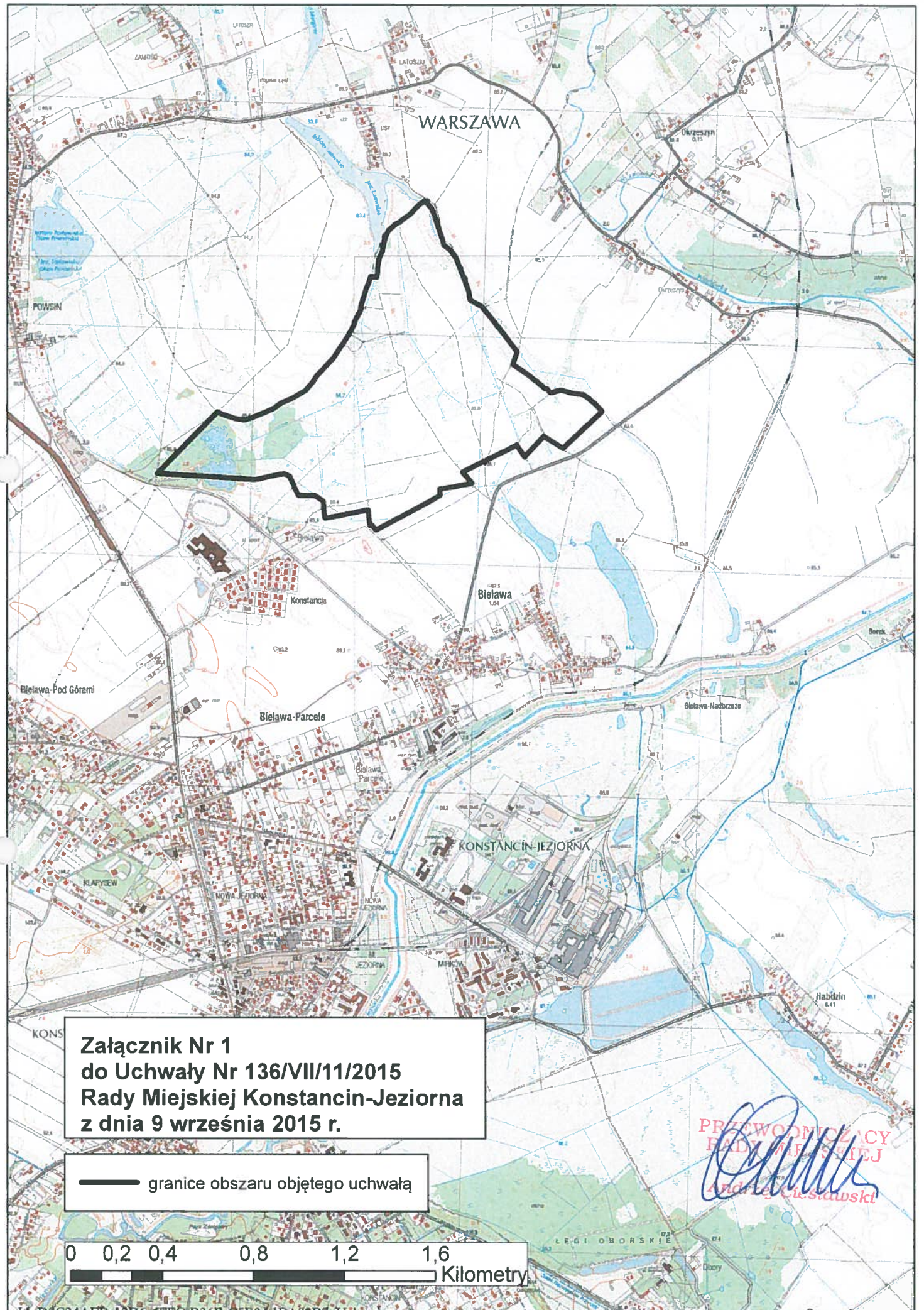
- południową granicą działek o nr ew. 1823 i 1820/2 z obrębu Bielawa do granicy administracyjnej gminy Konstancin-Jeziorna.

§ 2. Granice obszaru objętego planem przedstawiono na załączniku graficznym Nr 1, stanowiącym integralną część uchwały.

§ 3. Wykonanie uchwały powierza Burmistrzowi Gminy Konstancin-Jeziorna.

§ 4. Uchwała wchodzi w życie z dniem podjęcia.

PRZEWODNICZĄCY  
RADY MIEJSKIEJ  
  
Andrzej Cieślowski



**Załącznik Nr 1  
do Uchwały Nr 136/VII/11/2015  
Rady Miejskiej Konstancin-Jeziorna  
z dnia 9 września 2015 r.**

— granice obszaru objętego uchwałą



PRACOWNICY  
RADY MIEJSKIEJ  
*Andrzej Ciesławski*

## Uzasadnienie

**do Uchwały Nr 136/VII/11/2015 Rady Miejskiej Konstancin-Jeziorna z dnia 9 września 2015 r. w sprawie przystąpienia do sporządzenia miejscowego planu zagospodarowania przestrzennego dla sołectwa Bielawa - część północna w gminie Konstancin-Jeziorna.**

Dla terenu objętego niniejszą uchwałą obowiązuje miejscowy plan zagospodarowania przestrzennego sołectwa Bielawa część północna i wschodnia, zatwierdzony uchwałą Nr 47/V/4/2007 Rady Miejskiej Konstancin-Jeziorna z dnia 1 marca 2007 r. opublikowaną w Dzienniku Urzędowym Województwa Mazowieckiego Nr 127 z dnia 6 lipca 2007 r. poz. 3337.

Teren objęty planem znajduje się na obszarze narażonym na niebezpieczeństwo powodzi. Dla takich obszarów, zgodnie z art. 88 d ustawy z dnia 18 lipca 2001 r. Prawo wodne (Dz.U. z 2015 r. poz. 469) sporządza się mapy zagrożenia powodziowego, na których przedstawia się m. in. obszary szczególnego zagrożenia powodzią oraz mapy ryzyka powodziowego.

Przedstawione na mapach zagrożenia powodziowego oraz mapach ryzyka powodziowego granice obszarów uwzględnia się m. in. w miejscowym planie zagospodarowania przestrzennego, a odpowiednie zmiany w miejscowych planach zagospodarowania przestrzennego wprowadza się w terminie 30 miesięcy od dnia przekazania map zagrożenia powodziowego właściwemu burmistrzowi.

W dniu 17.04.2015 r. Regionalny Zarząd Gospodarki Wodnej w Warszawie przekazał mapy zagrożenia powodziowego i mapy ryzyka powodziowego do tut. Urzędu.

W związku z tym, niezbędne jest podjęcie uchwały w sprawie przystąpienia do sporządzenia miejscowego planu zagospodarowania przestrzennego dla tego obszaru.

Plan zostanie sporządzony w zakresie zgodnym z art. 15 ust. 2 ustawy z dnia 27 marca 2003 r. o planowaniu i zagospodarowaniu przestrzennym. Ponadto zgodnie z art. 17 pkt 4 i 5 ww. ustawy na potrzeby projektu planu zostanie sporządzona prognoza oddziaływania na środowisko oraz prognoza skutków finansowych uchwalenia planu. W opracowywanym projekcie planu zapewniony zostanie udział społeczeństwa na zasadach określonych w ustawie z dnia 3 października 2008 r. o udostępnieniu informacji o środowisku i jego ochronie, udziale społeczeństwa w ochronie środowiska oraz o ocenach oddziaływania na środowisko oraz w ww. ustawie o planowaniu i zagospodarowaniu przestrzennym.

Zatwierdzenie miejscowego planu zagospodarowania przestrzennego przez Radę Miejską nastąpi po przeprowadzeniu czynności formalno-prawnych określonych w art. 17 ustawy o planowaniu i zagospodarowaniu przestrzennym, po stwierdzeniu, że nie narusza on ustaleń studium.

PRZEWODNICZĄCY  
RADY MIEJSKIEJ  
*Andrzej Cieślowski*