

z dnia 9 września 2015 r.

**w sprawie przystąpienia do sporządzenia miejscowego planu zagospodarowania przestrzennego dla sołectwa Łęg w gminie Konstancin-Jeziorna.**

Na podstawie art. 18 ust. 2 pkt. 5 ustawy z dnia 8 marca 1990 r. o samorządzie gminnym (Dz. U. z 2013 r. poz. 594 z późn. zm.<sup>1)</sup>) oraz art. 14 ust. 1 ustawy z dnia 27 marca 2003 r. o planowaniu i zagospodarowaniu przestrzennym (Dz. U. z 2015 r. poz. 199 z późn. zm.<sup>2)</sup>) Rada Miejska Konstancin-Jeziorna uchwala, co następuje:

§ 1. Przystępuje do sporządzenia miejscowego planu zagospodarowania przestrzennego dla sołectwa Łęg w gminie Konstancin-Jeziorna, w skali 1:1000.

§ 2. 1. Planem obejmuje się obszar w granicach obrębu ewidencyjnego (0014) Łęg.

2. Granice obszaru objętego planem przedstawiono na załączniku graficznym Nr 1, stanowiącym integralną część uchwały.

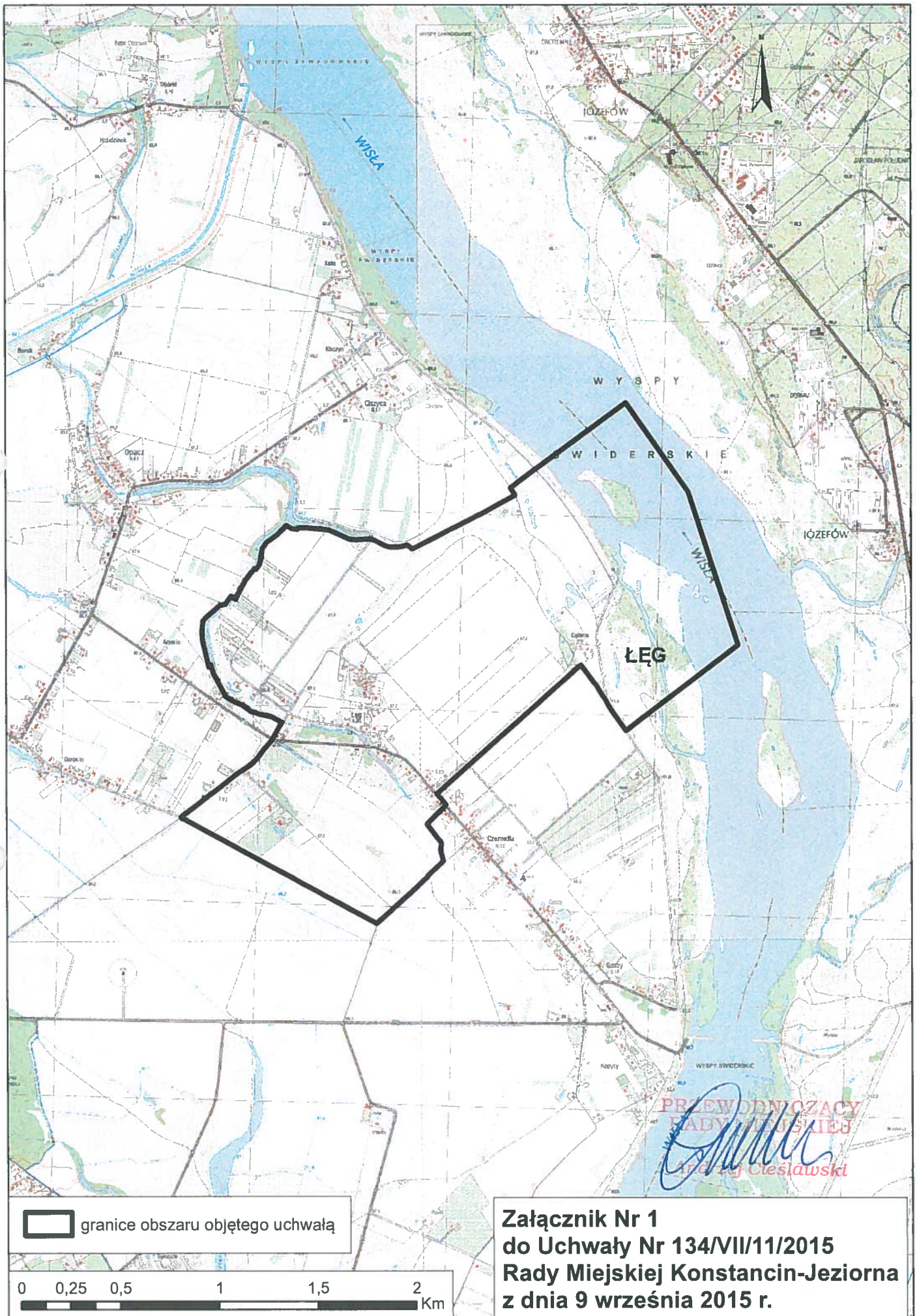
§ 3. Wykonanie uchwały powierza Burmistrzowi Gminy Konstancin-Jeziorna.

§ 4. Uchwała wchodzi w życie z dniem podjęcia.

PRZEWODNICZĄCY  
RADY MIEJSKIEJ  
  
Andrzej Cieślowski

<sup>1)</sup>Zmiany tekstu jednolitego wymienionej ustawy zostały ogłoszone w Dz. U. z 2013 r. poz. 645 i poz. 1318, z 2014 r. poz. 379 i poz. 1072.

<sup>2)</sup>Zmiany tekstu jednolitego wymienionej ustawy zostały ogłoszone w Dz. U. z 2015 r. poz.443.



**Załącznik Nr 1**  
**do Uchwały Nr 134/VII/11/2015**  
**Rady Miejskiej Konstancin-Jeziorna**  
**z dnia 9 września 2015 r.**



## Uzasadnienie

### do uchwały Nr 134/VIII/11/2015 Rady Miejskiej Konstancin-Jeziorna z dnia 9 września 2015 r. w sprawie przystąpienia do sporządzenia miejscowego planu zagospodarowania przestrzennego dla sołectwa Łęg w gminie Konstancin-Jeziorna.

Dla większości terenu objętego niniejszą uchwałą obowiązuje miejscowy plan zagospodarowania przestrzennego sołectwa Łęg - etap 1, zatwierdzony Uchwałą Nr 607/VI/45/2014 Rady Miejskiej Konstancin-Jeziorna z dnia 11 czerwca 2014 r. (Dz. Urz. Woj. Maz. z 2014 r. poz. 7352).

Teren objęty planem znajduje się na obszarze narażonym na niebezpieczeństwo powodzi. Dla takich obszarów, zgodnie z art. 88 d ustawy z dnia 18 lipca 2001 r. Prawo wodne (Dz. U. z 2015 r. poz. 469) sporządza się mapy zagrożenia powodziowego, na których przedstawia się m.in. obszary szczególnego zagrożenia powodzią oraz mapy ryzyka powodziowego.

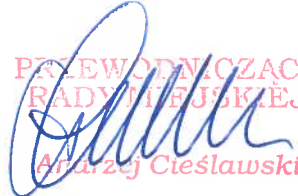
Przedstawione na mapach zagrożenia powodziowego oraz mapach ryzyka powodziowego granice obszarów uwzględnia się m. in. w miejscowym planie zagospodarowania przestrzennego, a odpowiednie zmiany w miejscowych planach zagospodarowania przestrzennego wprowadza się w terminie 30 miesięcy od dnia przekazania map zagrożenia powodziowego oraz map ryzyka powodziowego właściwemu burmistrzowi.

W dniu 17.04.2015 r. Regionalny Zarząd Gospodarki Wodnej w Warszawie przekazał mapy zagrożenia powodziowego i mapy ryzyka powodziowego do tut. Urzędu.

W związku z tym, niezbędne jest podjęcie uchwały w sprawie przystąpienia do sporządzenia miejscowego planu zagospodarowania przestrzennego dla sołectwa Łęg.

Plan zostanie sporządzony w zakresie zgodnym z art. 15 ust. 2 ustawy z dnia 27 marca 2003 r. o planowaniu i zagospodarowaniu przestrzennym. Ponadto, zgodnie z art. 17 pkt 4 i 5 ww. ustawy na potrzeby projektu planu zostanie sporządzona prognoza oddziaływania na środowisko oraz prognoza skutków finansowych uchwalenia planu. W opracowywanym projekcie planu zapewniony zostanie udział społeczeństwa na zasadach określonych w ustawie z dnia 3 października 2008 r. o udostępnieniu informacji o środowisku i jego ochronie, udziale społeczeństwa w ochronie środowiska oraz o ocenach oddziaływania na środowisko oraz w ww. ustawie o planowaniu i zagospodarowaniu przestrzennym.

Zatwierdzenie miejscowego planu zagospodarowania przestrzennego przez Radę Miejską nastąpi po przeprowadzeniu czynności formalno-prawnych określonych w art. 17 ustawy o planowaniu i zagospodarowaniu przestrzennym, po stwierdzeniu, że nie narusza on ustaleń studium.

PRZEWODNICZĄCY  
RADY MIEJSKIEJ  
  
Andrzej Cieślowski