

z dnia 25 marca 2015 r.

w sprawie przystąpienia do sporządzenia miejscowego planu zagospodarowania przestrzennego dla działki o nr ew. 91/2 z obrębem 03-19 w Konstancinie-Jeziornie.

Na podstawie art. 18 ust. 2 pkt 5 ustawy z dnia 8 marca 1990 r. o samorządzie gminnym (Dz.U. z 2013 r. poz. 594 z późn. zm.¹⁾) oraz art. 14 ust. 1 i 4 ustawy z dnia 27 marca 2003 r. o planowaniu i zagospodarowaniu przestrzennym (Dz. U. z 2015 r. poz. 199) Rada Miejska Konstancin-Jeziorna uchwala, co następuje:

§ 1. 1. Przystępuje do sporządzenia miejscowego planu zagospodarowania przestrzennego dla działki o nr ew. 91/2 z obrębem 03-19 w Konstancinie-Jeziornie.

2. Plan zostanie sporządzony w skali 1:1000.

§ 2. Integralną część uchwały stanowi załącznik nr 1, przedstawiający w sposób graficzny granice obszaru objętego planem.

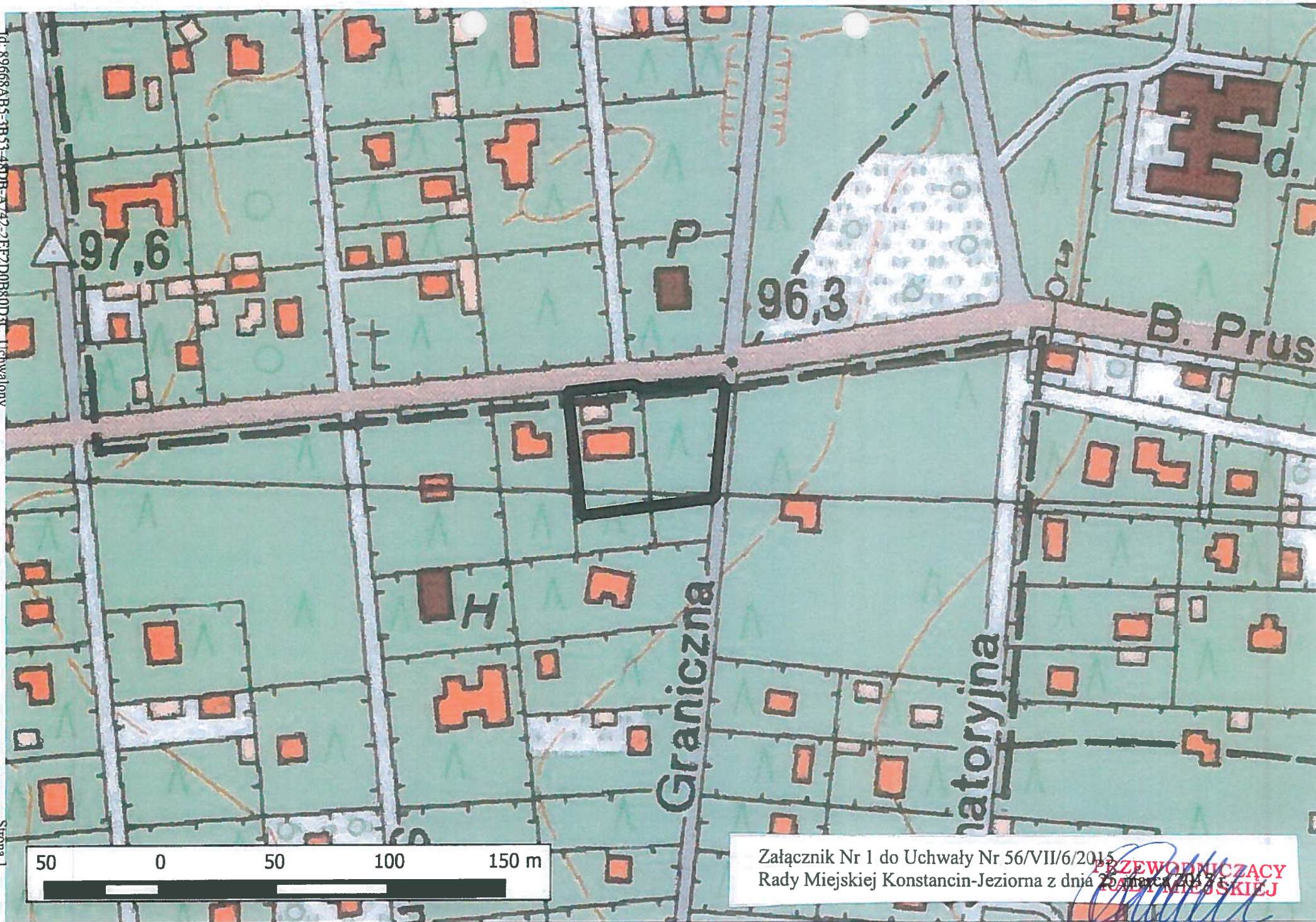
§ 3. Wykonanie uchwały powierza Burmistrzowi Gminy Konstancin-Jeziorna.

§ 4. Uchwała wchodzi w życie z dniem podjęcia.

PRZEWODNICZĄCY
RADY MIEJSKIEJ

Andrzej Cieślowski

¹⁾ Zmiany tekstu jednolitego wymienionej ustawy zostały ogłoszone w Dz.U. z 2013 r. poz. 645 i poz. 1318, z 2014 r. poz. 379 i poz. 1072.



Załącznik Nr 1 do Uchwały Nr 56/VII/6/2015 RZEWODNICZĄCY Rady Miejskiej Konstancin-Jeziorna z dnia 20 marca 2015 ROKU

Andrzej Ciesławski
Andrzej Ciesławski

UZASADNIENIE

do uchwały Nr 56/VII/6/2015 Rady Miejskiej Konstancin-Jeziorna z dnia 25 marca 2015 r. w sprawie przystąpienia do sporządzenia miejscowego planu zagospodarowania przestrzennego dla działki o nr ew. 91/2 z obrębu 03-19 w Konstancinie-Jeziornie.

Dla terenu, gdzie położona jest działka o nr ew. 91/2 z obrębu 03-19 obowiązuje miejscowy plan zagospodarowania przestrzennego strefy „A” uzdrowiska i terenów przyległych - I etap, zatwierdzony uchwałą Nr 95/VI/11/2011 Rady Miejskiej Konstancin-Jeziorna z dnia 14 czerwca 2011 r. (opublikowaną w Dzienniku Urzędowym Województwa Mazowieckiego Nr 157 z dnia 30 sierpnia 2011 r., poz. 4980), zmieniony uchwałą Nr 404/VI/33/2013 Rady Miejskiej Konstancin-Jeziorna z dnia 15 maja 2013 r.

Zgodnie z ustaleniami tego planu dla działki o nr ew. 91/2 z obrębu 03-19 minimalna powierzchnia biologicznie czynna wynosi 85 % powierzchni działki. Natomiast maksymalny wskaźnik intensywności zabudowy - 0,4.

W dniu 17.04.2014 r. PHU Markus złożyła wniosek o zmianę planu, w zakresie zmniejszenia powierzchni biologicznie czynnej z 85 % na 50 % oraz o zwiększenie wskaźnika intensywności zabudowy z 0,4 na 0,8. Wnioskodawcy zamierzają zrealizować budynek pensjonatowy „Dom Seniora”.

Ponieważ obowiązujący plan zagospodarowania przestrzennego wymaga aktualizacji w zakresie przepisów dot. uzdrowisk i obszarów ochrony uzdrowiskowej, obszaru i terenu górniczego Konstancin 1 a ponadto zmieniał się katalog obligatoryjnych ustaleń planów miejscowych w ustawie o planowaniu i zagospodarowaniu przestrzennym uznano, za zasadne podjęcie uchwały o przystąpieniu do sporządzenia planu dla w/w działki w zakresie zgodnym z art. 15 ust. 2 ustawy z dnia 27 marca 2003 r. o planowaniu i zagospodarowaniu przestrzennym. Ponadto zgodnie z art. 17 pkt 4 i 5 ww. ustawy na potrzeby projektu planu zostanie sporządzona prognoza oddziaływania na środowisko oraz prognoza skutków finansowych uchwalenia planu. W opracowywanym projekcie planu zapewniony zostanie udział społeczeństwa na zasadach określonych w ustawie z dnia 3 października 2008 r. o udostępnieniu informacji o środowisku i jego ochronie, udziale społeczeństwa w ochronie środowiska oraz o ocenach oddziaływania na środowisko oraz w ww. ustawie o planowaniu i zagospodarowaniu przestrzennym.

Zatwierdzenie miejscowego planu zagospodarowania przestrzennego przez Radę Miejską nastąpi po przeprowadzeniu czynności formalno-prawnych określonych w art. 17 ustawy o planowaniu i zagospodarowaniu przestrzennym, po stwierdzeniu, że nie narusza on ustaleń studium.


**PRZEWODNICZĄCY
RADY MIEJSKIEJ**
Andrzej Cieślowski