

**UCHWAŁA NR 328/VIII/24/2021**  
**RADY MIEJSKIEJ KONSTANCIN-JEZIORNA**

z dnia 24 lutego 2021 r.

**w sprawie wyznaczenia obszaru i granic aglomeracji Konstancin-Jeziorna**

Na podstawie art. 18 ust. 2 pkt 15 ustawy z dnia 8 marca 1990 r. o samorządzie gminnym (Dz. U. z 2020 r. poz. 713 ze zm.), art. 87 ust. 1 i 4, art. 92, art. 565 ust. 2 ustawy z dnia 20 lipca 2017 r. Prawo wodne (Dz. U. z 2020 r. poz. 310 ze zm.) oraz rozporządzenia Ministra Gospodarki Morskiej i Żeglugi Śródlądowej z dnia 27 lipca 2018 r. w sprawie sposobu wyznaczania obszarów i granic aglomeracji (Dz. U. z 2018 r. poz. 1586) Rada Miejska Konstancin-Jeziorna uchwala, co następuje:

**§ 1. 1.** Wyznacza się aglomerację Konstancin-Jeziorna o równoważnej liczbie mieszkańców (RLM) 22 329 z oczyszczalnią ścieków komunalnych w Konstancinie-Jeziornie.

2. W skład aglomeracji wchodzi miejscowości na terenie Gminy Konstancin-Jeziorna: Konstancin-Jeziorna - część, Bielawa - część.

**§ 2. 1.** Część opisową aglomeracji Konstancin-Jeziorna zawiera załącznik nr 1 do niniejszej uchwały.

2. Obszar i granice aglomeracji Konstancin-Jeziorna przedstawiono na mapie w skali 1:10000, stanowiącej załącznik nr 2 do niniejszej uchwały.

**§ 3.** Niniejsza uchwała była poprzedzona Uchwałą nr 103/12 Sejmiku Województwa Mazowieckiego z dnia 13 kwietnia 2012 r. w sprawie likwidacji dotychczasowej aglomeracji Konstancin-Jeziorna oraz wyznaczenia nowej aglomeracji Konstancin-Jeziorna (Dz. U. Woj. Maz. z 2012 r. poz. 3414), która na podstawie art. 565 ust. 2 ustawy z dnia 20 lipca 2017 r. Prawo wodne utraciła moc z dniem 31.12. 2020 r.

**§ 4.** Wykonanie uchwały powierza Burmistrzowi Gminy Konstancin-Jeziorna.

**§ 5.** Uchwała wchodzi w życie po upływie 14 dni od dnia jej ogłoszenia w Dzienniku Urzędowym Województwa Mazowieckiego.

Przewodnicząca Rady  
Miejskiej

**Agata Wilczek**

Załącznik nr 1  
do Uchwały Nr328/VIII/24/2021  
Rady Miejskiej Konstancin-Jeziorna  
z dnia 24 lutego 2021 r.  
w sprawie wyznaczenia obszaru i granic  
aglomeracji Konstancin-Jeziorna

---

## **PROJEKT AGLOMERACJI KONSTANCIN-JEZIORNA**

---

sporządzony zgodnie  
z ROZPORZĄDZENIEM MINISTRA  
GOSPODARKI MORSKIEJ I ŻEGLUGI  
ŚRÓDLĄDOWEJ z dnia 27 lipca 2018 r.  
w sprawie sposobu wyznaczania  
obszarów i granic aglomeracji  
(Dz. U. 2018 poz. 1586)

---



Gmina Konstancin-Jeziorna  
powiat piaseczyński  
województwo mazowieckie

Konstancin-Jeziorna, luty 2021 r.

## SPIS TREŚCI

<b>SPIS TABEL .....</b>	<b>3</b>
<b>SPIS ZAŁĄCZNIKÓW.....</b>	<b>3</b>
<b>1. PODSTAWOWE INFORMACJE NA TEMAT AGLOMERACJI .....</b>	<b>4</b>
<b>2. ADRES GMINY WIODĄCEJ W AGLOMERACJI .....</b>	<b>4</b>
<b>3. DANE KONTAKTOWE OSOBY WSKAZANEJ DO KONTAKTOWANIA SIĘ W SPRAWACH ZŁOŻONEGO PROJEKTU UCHWAŁY.....</b>	<b>4</b>
<b>4. DEFINICJE I POJĘCIA ZGODNIE Z OBOWIĄZUJĄCYM ROZPORZĄDZENIEM (§ 1).....</b>	<b>4</b>
<b>5. DOKUMENTY STANOWIĄCE PODSTAWĘ DO WYZNACZENIA AGLOMERACJI (§ 3 ust. 1) .....</b>	<b>5</b>
<b>6. STAN ISTNIEJĄCY W AGLOMERACJI (§ 4 ust. 1 pkt. 1 lit. a).....</b>	<b>6</b>
6.1. Długość i rodzaj istniejącej sieci kanalizacyjnej.....	6
6.2. Mieszkańcy.....	6
6.3. Osoby przebywające czasowo.....	6
6.4. Przemysł.....	6
6.5. Rzeczywista RLM – stan istniejący.....	7
6.6. Wyposażenie aglomeracji w system zbierania ścieków komunalnych.....	7
<b>7. STAN PLANOWANY W AGLOMERACJI (§ 4 ust. 1 pkt. 1 lit. a) .....</b>	<b>7</b>
<b>8. OCZYSZCZALNIE ŚCIEKÓW (§ 4 ust. 1 pkt. 1 lit. b).....</b>	<b>8</b>
<b>9. SYSTEM GOSPODARKI ŚCIEKOWEJ (§ 4 ust. 1 pkt. 1 lit. c).....</b>	<b>8</b>
<b>10. UZASADNIENIE OKREŚLONEJ RLM AGLOMERACJI (§ 4 ust. 1 pkt. 1 lit.c).....</b>	<b>9</b>
<b>11. STREFY OCHRONNE UJĘĆ WODY (§ 4 ust. 1 pkt. 1 lit. d).....</b>	<b>10</b>
11.1. SUW Grapa.....	10
11.2. SUW Nowe Wierzbno.....	10
11.3. SUW Warecka.....	11
<b>12. OBSZARY OCHRONNE ZBIORNIKÓW WÓD ŚRÓDLĄDOWYCH (§ 4 ust. 1 pkt. 1 lit. e).....</b>	<b>12</b>
<b>13. FORMY OCHRONY PRZYRODY (§ 4 ust. 1 pkt. 1 lit. f) .....</b>	<b>12</b>
13.1. Warszawski Obszar Chronionego Krajobrazu .....	12
13.2. Chojnowski Park Krajobrazowy .....	13
13.3. Rezerwat przyrody Las Kabacki im. Stefana Starzyńskiego .....	14
13.4. Rezerwat przyrody Skarpa Oborska – <u>poza granicami aglomeracji</u> .....	14
13.5. Rezerwat przyrody Łęgi Oborskie – <u>poza granicami aglomeracji</u> .....	15
13.6. Rezerwat przyrody Obory – <u>poza granicami aglomeracji</u> .....	15
13.7. Pomniki przyrody.....	16
<b>14. POPRAWNOŚĆ WYKONANIA CZĘŚCI GRAFICZNEJ (§ 4 ust. 2).....</b>	<b>29</b>

## **SPIS TABEL**

Tabela 1. Istniejąca sieć kanalizacyjna w aglomeracji .....	6
Tabela 2. Informacje o mieszkańcach w aglomeracji .....	6
Tabela 3. Osoby czasowo przebywające w aglomeracji .....	6
Tabela 4. Przemysł w aglomeracji .....	6
Tabela 5. RLM w aglomeracji .....	7
Tabela 6. Wyposażenie aglomeracji w sieć kanalizacyjną .....	7
Tabela 7. Podstawowe dane dotyczące oczyszczalni ścieków .....	8
Tabela 8. Parametry jakościowe ścieków surowych powstających na terenie aglomeracji i dopływających do oczyszczalni ścieków Saur Konstancja w 2019 r. ....	8
Tabela 9. Średnie roczne wartości wskaźników w ściekach odpływających z oczyszczalni ścieków Saur Konstancja w 2019 r. ....	9
Tabela 10. Uzasadnienie określonej RLM aglomeracji .....	9

## **SPIS ZAŁĄCZNIKÓW**

Załącznik graficzny: Załącznik nr 2 do Uchwały Nr 328/VIII/24/2021 Rady Miejskiej Konstancin-Jeziorna z dnia 24 lutego 2021 r. w sprawie wyznaczenia obszaru i granic aglomeracji Konstancin-Jeziorna - skala 1:10 000 (format 610x640 mm)

## 1. PODSTAWOWE INFORMACJE NA TEMAT AGLOMERACJI

1. Nazwa aglomeracji: **Konstancin-Jeziorna**
2. Numer identyfikacyjny aglomeracji: **PLMZ030**
3. Wielkość RLM aglomeracji zgodnie z obowiązującym rozporządzeniem / uchwałą: **22 250 zgodnie z Uchwałą Nr 103/12 Sejmiku Województwa Mazowieckiego z dnia 13 kwietnia 2012 r. w sprawie likwidacji dotychczasowej aglomeracji Konstancin-Jeziorna oraz wyznaczenia nowej aglomeracji Konstancin-Jeziorna (Dz. Urz. Woj. Maz. z 2012 r., poz. 3414)**
4. Wielkość RLM aglomeracji planowanej do wyznaczenia: **22 329**
5. Gmina wiodąca w aglomeracji: **Konstancin-Jeziorna**
6. Gminy w aglomeracji: **Konstancin-Jeziorna (powiat piaseczyński, województwo mazowieckie)**
7. Wykaz nazw miast i / lub miejscowości w aglomeracji, zgodnie z dołączonym załącznikiem graficznym: **Konstancin-Jeziorna - część, Bielawa - część**
8. Wykaz nazw miast i / lub miejscowości dołączanych do obszaru aglomeracji: **Nie dotyczy**
9. Wykaz nazw miast i / lub miejscowości wyłączanych z obszaru aglomeracji: **Nie dotyczy**
10. Nazwa miejscowości, w której zlokalizowana jest oczyszczalnia ścieków: **Konstancin-Jeziorna**

## 2. ADRES GMINY WIODĄCEJ W AGLOMERACJI

Urząd Miasta i Gminy Konstancin-Jeziorna

Miejscowość: <b>Konstancin-Jeziorna</b>	Ulica, nr: <b>Piaseczyńska 77</b>
Kod pocztowy: <b>05-520 Konstancin-Jeziorna</b>	Gmina: <b>Konstancin-Jeziorna</b>
Powiat: <b>piaseczyński</b>	Województwo: <b>mazowieckie</b>
Telefon: <b>22 484-23-00</b>	Fax: <b>22 484-23-09</b>
e-mail do kontaktu bieżącego: <a href="mailto:urząd@konstancinjeziorna.pl">urząd@konstancinjeziorna.pl</a>	

## 3. DANE KONTAKTOWE OSOBY WSKAZANEJ DO KONTAKTOWANIA SIĘ W SPRAWACH ZŁOŻONEGO PROJEKTU UCHWAŁY

1. Imię i nazwisko: **Jadwiga Lenarczyk**
2. Telefon: **22 484-24-25**
3. e-mail: **[jlenarczyk@konstancinjeziorna.pl](mailto:jlenarczyk@konstancinjeziorna.pl)**

## 4. DEFINICJE I POJĘCIA ZGODNIE Z OBOWIĄZUJĄCYM ROZPORZĄDZENIEM (§ 1)

Ilekroć w rozporządzeniu jest mowa o:

- 1) **sieci kanalizacyjnej** – rozumie się przez to sieć kanalizacyjną w rozumieniu art. 2 pkt 7 ustawy z dnia 7 czerwca 2001 r. o zbiorowym zaopatrzeniu w wodę i zbiorowym odprowadzaniu ścieków (Dz. U. z 2019 r. poz. 1437);
- 2) **obciążeniu oczyszczalni ścieków** – rozumie się przez to ładunek obliczony na podstawie maksymalnego średniego tygodniowego ładunku substancji organicznych biologicznie rozkładalnych dopływającego do oczyszczalni ścieków w ciągu roku, z wyłączeniem sytuacji nietypowych, w szczególności wynikających z intensywnych opadów; wyrażony równoważną liczbą mieszkańców (RLM);
- 3) **osobach czasowo przebywających w aglomeracji** – rozumie się przez to liczbę zarejestrowanych miejsc noclegowych w aglomeracji;
- 4) **planowanej do budowy sieci kanalizacyjnej** – rozumie się przez to sieć kanalizacyjną, o którą planuje się rozbudować sieć kanalizacyjną, lub budowę nowej sieci kanalizacyjnej;
- 5) **stałych mieszkańcach aglomeracji** – rozumie się przez to liczbę osób zameldowanych na obszarze aglomeracji na pobyt stały oraz pobyt czasowy;
- 6) **wskaźniku koncentracji** – rozumie się przez to stosunek liczby stałych mieszkańców aglomeracji i osób czasowo przebywających w aglomeracji przewidywanej do obsługi przez planowaną do budowy sieć kanalizacyjną do długości tej sieci, doprowadzającej ścieki do oczyszczalni ścieków albo do końcowego punktu zrzutu ścieków komunalnych.

## 5. DOKUMENTY STANOWIĄCE PODSTAWĘ DO WYZNACZENIA AGLOMERACJI (§ 3 Ust. 1)

Lp.	Wyszczególnienie	Nie	Tak
1	Studium uwarunkowań i kierunków zagospodarowania przestrzennego gminy		X
2	Miejscowe plany zagospodarowania przestrzennego		X
3	Ramowe studium uwarunkowań i kierunków zagospodarowania przestrzennego związku metropolitalnego	X	
4	Decyzje o warunkach zabudowy i zagospodarowania terenu	X	
5	Pozwolenia na budowę w zakresie gospodarki wodnej	X	
6	Zgłoszenia budowy, budowli oraz obiektów liniowych w zakresie gospodarki wodnej	X	
7	Wieloletnie plany rozwoju i modernizacji urządzeń wodociągowych i urządzeń kanalizacyjnych, o których mowa w art. 21 ust. 1 ustawy z dnia 7 czerwca 2001 r. o zbiorowym zaopatrzeniu w wodę i zbiorowym odprowadzaniu ścieków		X
8	Programy funkcjonalno-użytkowe, o których mowa w art. 31 ust. 2 ustawy z dnia 29 stycznia 2004 r. – Prawo zamówień publicznych (Dz. U. z 2017 r. poz. 1579 i 2018 oraz z 2018 r. poz. 1560).	X	

## 6. STAN ISTNIEJĄCY W AGLOMERACJI (§ 4 ust. 1 pkt. 1 lit. a)

### 6.1. Długość i rodzaj istniejącej sieci kanalizacyjnej

Tabela 1. Istniejąca sieć kanalizacyjna w aglomeracji

Lp.	Kanalizacja istniejąca	Długość [km]
1	Sanitarna grawitacyjna	92,5
2	Sanitarna tłoczna	16,5
3	Ogólnospławna grawitacyjna	0,0
4	Ogólnospławna tłoczna	0,0
<b>Razem</b>		<b>109,0</b>
5	Deszczowa	17,2

### 6.2. Mieszkańcy

Tabela 2. Informacje o mieszkańcach w aglomeracji

Lp.	Kategoria	Liczba mieszkańców [1 RLM = 1 Mk]
1	Mieszkańcy korzystający z sieci kanalizacyjnej	17 725
2	Mieszkańcy korzystający ze zbiorników bezodpływowych	354
3	Mieszkańcy korzystający z przydomowych oczyszczalni ścieków	0
4	Mieszkańcy nieprzyurządowani do żadnego systemu	0
<b>Razem (mieszkańcy zameldowani na pobyt stały i czasowy na terenie aglomeracji)</b>		<b>18 079</b>

### 6.3. Osoby przebywające czasowo

Tabela 3. Osoby czasowo przebywające w aglomeracji

Lp.	Zarejestrowane miejsca noclegowe dla bazy noclegowej:	Liczba miejsc noclegowych [1 RLM = 1 miejsce]
1	Korzystającej z istniejącej sieci kanalizacyjnej	4 250
2	Z której ścieki dowożone są do oczyszczalni taborem asenizacyjnym	0
<b>Razem</b>		<b>4 250</b>

### 6.4. Przemysł

Na terenie aglomeracji brak jest zakładów odprowadzających ścieki przemysłowe do sieci kanalizacyjnej.

Tabela 4. Przemysł w aglomeracji

Lp.	RLM zakładów przemysłowych	[RLM]
1	Korzystających z sieci kanalizacyjnej	0
2	Dowozących ścieki do oczyszczalni obsługującej aglomerację	0
<b>Razem</b>		<b>0</b>

### 6.5. Rzeczywista RLM – stan istniejący

Zgodnie z § 2 Rozporządzenia, RLM aglomeracji uwzględnia ścieki pochodzące:

- od mieszkańców stałych,
- z przemysłu w aglomeracji,
- od osób czasowo przebywających w aglomeracji.

Tabela 5. RLM w aglomeracji

Lp.	Rzeczywista RLM	[RLM]
1	Mieszkańcy zarejestrowani na pobyt stały i czasowy	18 079
2	Osoby przebywające czasowo	4 250
3	Przemysł	0
<b>Razem</b>		<b>22 329</b>

### 6.6. Wyposażenie aglomeracji w system zbierania ścieków komunalnych

W związku z nowymi wytycznymi Ministerstwa Gospodarki Morskiej i Żeglugi Śródlądowej, aglomeracja spełni wymogi dyrektywy ściekowej, jeśli poziom zbierania ścieków wyniesie 98% (niezależnie od wielkości aglomeracji), przy czym pozostałe 2% niezbranego siecią kanalizacyjną ładunku nie może stanowić RLM równej bądź przekraczającej 2000.

Wyliczenie procentowej wartości wyposażenia aglomeracji Konstancin-Jeziorna w sieć kanalizacyjną na koniec 2019 r. przedstawiono w tabeli Tabela 6.

Tabela 6. Wyposażenie aglomeracji w sieć kanalizacyjną

Lp.	RLM korzystających z sieci kanalizacyjnej	[RLM]
1	RLM mieszkańców zameldowanych na pobyt stały lub czasowy	17 725
2	RLM przemysłu	0
3	RLM osób czasowo przebywających w aglomeracji	4 250
-	RLM rzeczywiste aglomeracji	22 329
<b>% RLM korzystających z sieci kanalizacyjnej</b>		<b>98,41%</b>

Poziom zbierania ścieków w aglomeracji Konstancin-Jeziorna > 98%, a ładunek niezbrany siecią kanalizacyjną wynosi 354 RLM.

## 7. STAN PLANOWANY W AGLOMERACJI (§ 4 ust. 1 pkt. 1 lit. a)

Na terenie aglomeracji Konstancin-Jeziorna aktualnie nie planuje się budowy sieci kanalizacyjnej. W związku z tym nie przewiduje się dodatkowego RLM od mieszkańców zameldowanych na pobyt stały i czasowy, od osób czasowo przebywających oraz z przemysłu.



## 8. OCZYSZCZALNIE ŚCIEKÓW (§ 4 ust. 1 pkt. 1 lit. b)

Aglomeracja Konstancin-Jeziorna obsługiwana jest przez oczyszczalnię ścieków Saur Konstancja. Podstawowe dane dotyczące obiektu zamieszczono w Tabeli 7.

Tabela 7. Podstawowe dane dotyczące oczyszczalni ścieków

Oczyszczalnia ścieków Saur Konstancja	
Id oczyszczalni zgodnie z KPOŚK	PLMZ0300
Adres	ul. Mirkowska 45, 05-520 Konstancin-Jeziorna
Kontakt	Krzysztof Pindelski tel: 22 20 82 35 e-mail: krzysztof.pindelski@saur.com.pl
Pozwolenie wodnoprawne	Data wydania: 31-03-2015 r. Znak: OŚ.6341.2.83.2015.DS Organ wydający decyzję: Starosta Piaseczyński Data ważności: 30-03-2025 r.
Odbiornik ścieków oczyszczonych I rzędu	Wisła
Odbiornik ścieków oczyszczonych II rzędu	Jeziorka
Odbiornik ścieków oczyszczonych III rzędu	-
Bezpośredni odbiornik	rów
Projektowa przepustowość	średnia: 6 000 m <sup>3</sup> /d maksymalna: 10 200 m <sup>3</sup> /d
Projektowa wydajność	30 000 RLM
Rodzaj oczyszczalni	PUB2 - oczyszczalnia biologiczna z podwyższonym usuwaniem związków azotu (N), fosforu (P) spełniająca standardy odprowadzanych ścieków dla aglomeracji < 100 000 RLM

## 9. SYSTEM GOSPODARKI ŚCIEKOWEJ (§ 4 ust. 1 pkt. 1 lit. c)

Łączna ilość ścieków powstałych na terenie aglomeracji w 2019 r.: 1 027,6 tys. m<sup>3</sup>/rok, 2 815,34 m<sup>3</sup>/d.

Ilość ścieków odprowadzonych siecią kanalizacyjną z terenu aglomeracji w 2019 r. do oczyszczalni ścieków Saur Konstancja to 1 001,7 tys. m<sup>3</sup>/r, 2 744,4 m<sup>3</sup>/d, natomiast ilość ścieków dostarczonych do oczyszczalni taborem asenizacyjnym z terenu z terenu aglomeracji w 2019 r. do oczyszczalni ścieków Saur Konstancja to 25,9 tys. m<sup>3</sup>/r, 70,96 m<sup>3</sup>/d. Parametry jakościowe ścieków surowych powstających na terenie aglomeracji w 2019 r. i dopływających do oczyszczalni ścieków Saur Konstancja zestawiono w Tabeli 8.

Tabela 8. Parametry jakościowe ścieków surowych powstających na terenie aglomeracji i dopływających do oczyszczalni ścieków Saur Konstancja w 2019 r.

Wskaźnik	Wartość wskaźnika
BZT <sub>5</sub> [mgO <sub>2</sub> /l]	382,0
ChZT [mgO <sub>2</sub> /l]	1079,0
Zawiesina ogólna [mg/l]	495,0
Azot ogólny [mgN/l]	86,0
Fosfor ogólny [mgP/l]	11,0

Skład jakościowy ścieków oczyszczonych – odpływających z oczyszczalni ścieków Saur Konstancja – zamieszczono w Tabela 9.

Tabela 9. Średnie roczne wartości wskaźników w ściekach odpływających z OŚ Saur Konstancja w 2019 r.

Wskaźnik	Wartość wskaźnika w odpływie
BZT <sub>5</sub> [mgO <sub>2</sub> /l]	4,0
ChZT [mgO <sub>2</sub> /l]	40,0
Zawiesina ogólna [mg/l]	5,0
Azot ogólny [mgN/l]	5,0
Fosfor ogólny [mgP/l]	1,0

Oczyszczalnia ścieków w Konstancinie-Jeziornie spełnia wymagania określone w pozwoleniu wodnoprawnym, a także wymagania określone w rozporządzeniu Ministra Gospodarki Morskiej i Żeglugi Śródlądowej z dnia 12 lipca 2019 r. w sprawie substancji szczególnie szkodliwych dla środowiska wodnego oraz warunków, jakie należy spełnić przy wprowadzaniu do wód lub do ziemi ścieków, a także przy odprowadzaniu wód opadowych lub roztopowych do wód lub do urządzeń wodnych (Dz. U. 2019 poz. 1311).

Oczyszczone ścieki z oczyszczalni ścieków Saur Konstancja wprowadzane są do rzeki Jeziorki wylotem zlokalizowanym w km 3+165 o współrzędnych: szerokość (N) - 52,1076, długość (E) - 21,1431.

## 10. UZASADNIENIE OKREŚLONEJ RLM AGLOMERACJI (§ 4 ust. 1 pkt. 1 lit. c)

Zgodnie z § 2 Rozporządzenia, RLM aglomeracji uwzględnia ścieki pochodzące:

- od mieszkańców stałych,
- z przemysłu w aglomeracji,
- od osób czasowo przebywających w aglomeracji.

Obliczenie RLM planowanej Aglomeracji Konstancin-Jeziorna przedstawiono w Tabela 10.

Tabela 10. Uzasadnienie określonej RLM aglomeracji

Wyszczególnienie	RLM
Mieszkańcy zameldowani na pobyt stały i czasowy na terenie aglomeracji	18 079
Mieszkańcy zameldowani na pobyt stały i czasowy na obszarze przyłączanym do aglomeracji	0
Osoby czasowo przebywające na terenie aglomeracji korzystające z istniejącej sieci kanalizacyjnej	4 250
Osoby czasowo przebywające na terenie aglomeracji obsługiwane przez tabor asenizacyjny	0
Osoby czasowo przebywające na obszarze przyłączanym do aglomeracji	0
Zakłady przemysłowe korzystające z istniejącej sieci kanalizacyjnej	0
Zakłady przemysłowe obsługiwane przez tabor asenizacyjny	0
Zakłady przemysłowe na obszarze przyłączanym do aglomeracji	0
<b>Równoważna liczba mieszkańców RLM</b>	<b>22 329</b>

## 11. STREFY OCHRONNE UJĘĆ WODY (§ 4 ust. 1 pkt. 1 lit. d)

### 11.1. SUW Grapa

Dyrektor Zarządu Zlewni Państwowego Gospodarstwa Wodnego Wody Polskie w Warszawie Decyzją znak WA.ZUZ.6.4100.114.2018.TW z dnia 27 marca 2019 r. ustanowił z urzędu strefę ochronną ujęcia wody obejmującą wyłącznie teren ochrony bezpośredniej dla ujęcia składającego się z dwóch studni nr 3 oraz nr 4a, którego właścicielem jest Gmina Konstancin- Jeziorna - Zakład Gospodarki Komunalnej, zlokalizowanego na terenie działki nr 87/3 o obręb 03-12, gm. Konstancin-Jeziorna dla którego strefa ochrony bezpośredniej posiada kształt ośmiokąta o bokach długości 2x 3 m, 20 m, 34 m, 16 m, 18 m, 8 m i 22 m oraz powierzchnię 940m<sup>2</sup>, zlokalizowana jest na terenie działek 87/1, 87/2, 87/3 i 87/4 obręb 03-12, gm. Konstancin- Jeziorna.

Obowiązki, z którymi na terenie ochrony bezpośredniej należy:

- odprowadzać wody opadowe i roztopowe w sposób uniemożliwiający przedostawanie się ich do urządzeń służących do poboru wody,
- zagospodarować teren zielenią,
- odprowadzać poza granice terenu ochrony bezpośredniej ścieki z urządzeń sanitarnych przeznaczonych do użytku dla osób zatrudnionych przy obsłudze urządzeń służących do poboru wody,
- ograniczyć wyłącznie do niezbędnych potrzeb przebywanie osób niezatrudnionych przy obsłudze urządzeń służących do poboru wody,
- ogrodzić teren ochrony bezpośredniej oraz umieścić na ogrodzeniu tablice zawierające informacje o ustanowieniu strefy ochronnej i zakazie wstępu osób nieupoważnionych, zgodnie z rozporządzeniem Ministra Środowiska z dnia 24 maja 2004 r. w sprawie wzorów tablic informacyjnych o strefie ochronnej ujęcia wody (Dz.U. z 2004 r. Nr 136 poz. 1457 ze zm.)

Zakazuje się użytkowania gruntów w granicach terenu ochrony bezpośredniej do celów niezwiązanych z eksploatacją ujęcia.

### 11.2. SUW Nowe Wierzbno

Dyrektor Zarządu Zlewni Państwowego Gospodarstwa Wodnego Wody Polskie w Warszawie Decyzją znak WA.ZUZ.6.4100.113.2018.IB z dnia 10 maja 2019 r. ustanowił z urzędu strefę ochronną ujęcia wody obejmującą wyłącznie teren ochrony bezpośredniej dla ujęcia wody, składającego się z dwóch studni, należącego do Gminy Konstancin-Jeziorna - Zakład Gospodarki Komunalnej poprzez wyznaczenie terenu ochrony bezpośredniej dla studni:

- Nr II A w formie kwadratu o wymiarach 5 m x 5 m, zlokalizowanej na terenie działki nr 51 obr. 03-30 m Konstancin-Jeziorna,
- Nr III w formie prostokąta o wymiarach 17 m x 20 m, zlokalizowanej na terenie działki nr 51 obr. 03-30 m Konstancin-Jeziorna.

Dla ustanowionej strefy ochrony bezpośredniej wprowadzono następujące zakazy i nakazy:

- Zakaz użytkowania gruntów do celów niezwiązanych z eksploatacją ujęcia wody,
- Nakaz odprowadzania wód opadowych i roztopowych w sposób uniemożliwiający przedostawanie się ich do urządzeń służących do poboru wody,

- Nakaz zagospodarowania terenu zielenią,
- Nakaz odprowadzania poza granice terenu ochrony bezpośredniej ścieków z urządzeń sanitarnych przeznaczonych do użytku dla osób zatrudnionych przy obsłudze urządzeń służących do poboru wody,
- Nakaz ograniczenia wyłącznie do niezbędnych potrzeb przebywanie osób niezatrudnionych przy obsłudze urządzeń służących do poboru wody.

### **11.3. SUW Warecka**

Dyrektor Zarządu Zlewni Państwowego Gospodarstwa Wodnego Wody Polskie w Warszawie Decyzją znak WA.ZUZ.6.4100.111.2018.IB z dnia 4 czerwca 2019 r. ustanowił z urzędu strefę ochronną ujęć wody obejmującą wyłącznie teren ochrony bezpośredniej dla ujęć wody, składających się z siedmiu studni, należących do Gmina Konstancin-Jeziorna - Zakład Gospodarki Komunalnej, poprzez wyznaczenie terenu ochrony bezpośredniej dla studni:

- Nr 2a o współrzędnych geodezyjnych X: 5771065.449, Y: 7507990.904, oraz Nr 4a o współrzędnych geodezyjnych X: 5771057.286, Y: 7507985.589 w układzie odniesienia PL-ETRF2000, zlokalizowanej na działce o nr ew. 43/2, obręb 03-21, gmina Konstancin-Jeziorna składającego się z obszaru w formie kwadratu o długości boku 15 m,
- Nr 1d o współrzędnych geodezyjnych X: 5770967.419, Y: 7507936.691, oraz Nr 3 o współrzędnych geodezyjnych X: 5770958.381, Y: 7507933.941 w układzie odniesienia PL-ETRF2000, zlokalizowanej na działce o nr ew. 45/1 oraz 45/2, obręb 03-21, gmina Konstancin-Jeziorna składającego się z obszaru w formie kwadratu o długości boku 15 m,
- Nr 1c o współrzędnych geodezyjnych X: 5770942.975, Y: 7507957.787, w układzie odniesienia PL-ETRF2000, zlokalizowanej na działce o nr ew. 45/2, obręb 03-21, gmina Konstancin-Jeziorna składającego się z obszaru w formie kwadratu o długości boku 5 m,
- Nr 5 o współrzędnych geodezyjnych X: 5770903.430, Y: 7507703.604, oraz Nr 6 o współrzędnych geodezyjnych X: 5770883.950, Y: 7507696.380 w układzie odniesienia PL-ETRF2000, zlokalizowanej na działce o nr ew. 24, obręb 03-28, gmina Konstancin-Jeziorna składającego się z obszaru w formie wieloboku o długości boków 16,5 m x 25,6 m x 28,3 m x 7,9 m.

Dla ustanowionej strefy ochrony bezpośredniej wprowadzono następujące zakazy i nakazy:

- Zakaz użytkowania gruntów do celów niezwiązanych z eksploatacją ujęcia wody,
- Nakaz odprowadzania wód opadowych i roztopowych w sposób uniemożliwiający przedostawanie się ich do urządzeń służących do poboru wody,
- Nakaz zagospodarowania terenu zielenią,
- Nakaz odprowadzania poza granice terenu ochrony bezpośredniej ścieków z urządzeń sanitarnych przeznaczonych do użytku dla osób zatrudnionych przy obsłudze urządzeń służących do poboru wody,
- Nakaz ograniczenia wyłącznie do niezbędnych potrzeb przebywanie osób niezatrudnionych przy obsłudze urządzeń służących do poboru wody.

## 12. OBSZARY OCHRONNE ZBIORNIKÓW WÓD ŚRÓDLĄDOWYCH (§ 4 ust. 1 pkt. 1 lit. e)

W granicach i obszarze aglomeracji nie ma wyznaczonych obszarów ochronnych zbiorników wód śródlądowych.

## 13. FORMY OCHRONY PRZYRODY (§ 4 ust. 1 pkt. 1 lit. f)

Zgodnie z art. 6 Ustawy z dnia 16 kwietnia 2004 r. o ochronie przyrody (t.j. Dz. U. 2020 poz. 55), do form ochrony przyrody zalicza się:

- parki narodowe;
- rezerваты przyrody;
- parki krajobrazowe;
- obszary chronionego krajobrazu;
- obszary Natura 2000;
- pomniki przyrody;
- stanowiska dokumentacyjne;
- użytki ekologiczne;
- zespoły przyrodniczo-krajobrazowe;
- ochrona gatunkowa roślin, zwierząt i grzybów.

W granicach południowego obszaru Aglomeracji Konstancin-Jeziorna zlokalizowane są formy ochrony przyrody opisane poniżej.

Granice i obszary form ochrony przyrody zostały przedstawione także na załączniku graficznym. Przy ustalaniu granic wykorzystano:

- dane zamieszczone na stronie Generalnej Dyrekcji Ochrony Środowiska - <http://geoserwis.gdos.gov.pl/mapy/>
- dane geoprzestrzenne pobrane ze strony Generalnej Dyrekcji Ochrony Środowiska - <https://www.gdos.gov.pl/dane-i-metadane>

### 13.1. *Warszawski Obszar Chronionego Krajobrazu*

Część aglomeracji zlokalizowana jest na terenie Warszawskiego Obszaru Chronionego Krajobrazu.

#### Dane podstawowe:

- Data wyznaczenia: 1997-10-01
- Powierzchnia [ha]: 148409,1000

#### Dane aktu prawnego o utworzeniu, ustanowieniu lub wyznaczeniu:

- Tytuł: *Rozporządzenie Nr 3 Wojewody Mazowieckiego z dnia 13 lutego 2007 r. w sprawie Warszawskiego Obszaru Chronionego Krajobrazu*
- Miejsce publikacji: *Dz. Urz. Woj. Mazowieckiego*
- Oznaczenie dziennika urzędowego: *Dz. Urz. Woj. Maz. z 2007 r. Nr. 42, poz.870, z późn.zm.*

### 13.2. Chojnowski Park Krajobrazowy

Południowy fragment obszaru aglomeracji zlokalizowany jest na terenie Chojnowskiego Parku Krajobrazowego, a także w jego otulinie.

#### Dane podstawowe:

- Data wyznaczenia: 1993-06-01
- Powierzchnia [ha]: 6796,0000
- Powierzchnia otuliny [ha]: 4727,0000

#### Dane aktu prawnego o utworzeniu, ustanowieniu lub wyznaczeniu:

- Tytuł: *Rozporządzenie Nr 7 Wojewody Mazowieckiego z dnia 4 kwietnia 2005 r. w sprawie Chojnowskiego Parku Krajobrazowego.*
- Miejsce publikacji: *Dz. Urz. Woj. Mazowieckiego*
- Oznaczenie dziennika urzędowego: *Dz. Urz. Woj. Mazowieckiego Nr 75, poz. 1976.*
- Tytuł: *Uchwała Nr 228/19 Sejmiku Województwa Mazowieckiego z dnia 17 grudnia 2019 r. w sprawie ustanowienia Planu Ochrony dla Chojnowskiego Parku Krajobrazowego*
- Miejsce publikacji: *Dz. Urz. Woj. Mazowieckiego*
- Oznaczenie dziennika urzędowego: *Dz. Urz. Woj. Mazowieckiego z 2019 r. poz. 15707w zakresie ustawy z dnia 16 kwietnia 2004 r. o ochronie przyrody (Dz.U. z 2020 r. poz.55 z późn. zm.).*

#### Opis celów ochrony:

##### 1) cele ochrony wartości przyrodniczych:

- a) zachowanie cennego kompleksu Lasów Chojnowskich, z występującymi w nim chronionymi i rzadkimi gatunkami roślin, zwierząt i grzybów oraz cennymi siedliskami przyrodniczymi,
- b) zachowanie doliny rzeki Jeziorki, z naturalnym meandrującym korytem oraz ciągnącym się wzdłuż niej pasmem łąk, pastwisk, zadrzewień i lasów łągowych stanowiącej siedlisko roślin, zwierząt i grzybów charakterystycznych dla tego typu środowisk,
- c) zachowanie fragmentu doliny Wisły ze skarpa jako cennego elementu przyrody nieożywionej oraz ostoju wielu ważnych dla Niżu Polskiego gatunków fauny, flory i grzybów;

##### 2) cele ochrony wartości historycznych i kulturowych:

- a) zachowanie swoistego charakteru zabudowy podmiejskiej i wiejskiej, w tym cennych zespołów parkowodworskich i willowych,
- b) zachowanie i upowszechnianie wartości historycznych Lasów Chojnowskich jako terenu ważnych wydarzeń, w szczególności w okresach powstań narodowych oraz obu wojen światowych,
- c) zachowanie w krajobrazie Parku cennych z punktu widzenia historycznego i kulturowego miejsc pamięci narodowej, cmentarzy wojennych, kaplic i krzyży przydrożnych;

##### 3) cele ochrony walorów krajobrazowych:

- a) ochrona różnorodności krajobrazowej Parku, w tym mozaiki krajobrazów leśnych, łąkowych i dolinowych,
- b) ochrona krajobrazu przyrodniczo - kulturowego charakterystycznego dla południowych obrzeży aglomeracji warszawskiej,

- c) ochrona malowniczej skarpy wiślanej z licznymi jarami i wąwozami;
- d) ochrona krajobrazów dolin rzek: Wisły, Jeziorki, Zielonej, Tarczynki i Małej.

### **13.3. Rezerwat przyrody Las Kabacki im. Stefana Starzyńskiego**

Niewielki fragment północnej części obszaru aglomeracji zlokalizowany jest na terenie otuliny Rezerwatu Przyrody Las Kabacki im. Stefana Starzyńskiego.

#### Dane podstawowe:

- Data uznania: 1980-09-01
- Powierzchnia [ha]: 903,5993
- Powierzchnia otuliny [ha]: 1076,2172
- Rodzaj rezerwatu: *leśny*
- Typ rezerwatu: *fitocenotyczny*
- Podtyp rezerwatu: *zbiorowisk leśnych*
- Typ ekosystemu: *leśny i borowy*
- Podtyp ekosystemu: *borów mieszanych nizinnych*

#### Dane aktu prawnego o utworzeniu, ustanowieniu lub wyznaczeniu:

- Tytuł: *Zarządzenie Regionalnego Dyrektora Ochrony Środowiska w Warszawie z dnia 20 lipca 2016 r. w sprawie rezerwatu przyrody Las Kabacki im. Stefana Starzyńskiego*
- Miejsce publikacji: *Dz. Urz. Województwa Mazowieckiego*
- Oznaczenie dziennika urzędowego: *Dz. Urz. Woj. Maz. z 2016 r. poz.7242*
- Tytuł: *Zarządzenie Regionalnego Dyrektora Ochrony Środowiska w Warszawie z dnia 22 września 2016 r. w sprawie ustanowienia planu ochrony dla rezerwatu przyrody Las Kabacki im. Stefana Starzyńskiego*
- Miejsce publikacji: *Dz. Urz. Województwa Mazowieckiego*
- Oznaczenie dziennika urzędowego: *Dz. Urz. Woj. Maz. z 2016 r. poz. 8576*

#### Opis celów ochrony:

Celem ochrony jest zachowanie wartości społecznych i krajobrazowych Lasu Kabackiego, będącego cennym składnikiem środowiska przyrodniczego miasta stołecznego Warszawy.

#### Opis granicy lub położenia otuliny:

617,5813 ha leży w dzielnicy Ursynów, 77,5165 ha leży w dzielnicy Wilanów, 167,2546 ha leży w gminie Piaseczno i 213,8648 ha leży w gminie Konstancin-Jeziorna.

### **13.4. Rezerwat przyrody Skarpa Oborska – poza granicami aglomeracji**

Niewielki fragment wschodniej granicy aglomeracji graniczy z Rezerwatem przyrody Skarpa Oborska.

#### Dane podstawowe:

- Data uznania: 1982-01-01
  - Powierzchnia [ha]: 16,9786
  - Rodzaj rezerwatu: *leśny*
-

- Typ rezerwatu: *krajobrazów*
- Podtyp rezerwatu: *krajobrazów naturalnych*
- Typ ekosystemu: *leśny i borowy*
- Podtyp ekosystemu: *lasów nizinnych*

Dane aktu prawnego o utworzeniu, ustanowieniu lub wyznaczeniu:

- Tytuł: *Zarządzenie Regionalnego Dyrektora Ochrony Środowiska w Warszawie z dnia 4 maja 2016 roku w sprawie rezerwatu przyrody Skarpa Oborska*
- Miejsce publikacji: *Dz. Urz. Województwa Mazowieckiego*
- Oznaczenie dziennika urzędowego: *Dz. Urz. Woj. Maz. z 2016 r. poz. 4450*

Opis celów ochrony:

Celem ochrony jest zachowanie bogato urzeźbionej skarpy wiślanej oraz mało zniekształconych zbiorowisk leśnych.

### **13.5. Rezerwat przyrody Łęgi Oborskie – poza granicami aglomeracji**

Niewielki fragment wschodniego obszaru aglomeracji zlokalizowany jest w sąsiedztwie Rezerwatu przyrody Łęgi Oborskie.

Dane podstawowe:

- Data uznania: *1982-01-01*
- Powierzchnia [ha]: *54,0374*
- Rodzaj rezerwatu: *leśny*
- Typ rezerwatu: *fitocenotyczny*
- Podtyp rezerwatu: *zbiorowisk leśnych*
- Typ ekosystemu: *leśny i borowy*
- Podtyp ekosystemu: *lasów nizinnych*

Dane aktu prawnego o utworzeniu, ustanowieniu lub wyznaczeniu:

- Tytuł: *Zarządzenie Ministra Leśnictwa i Przemysłu Drzewnego z dnia 3 grudnia 1981 r. w sprawie uznania za rezerwat przyrody*
- Miejsce publikacji: *Monitor Polski*
- Oznaczenie dziennika urzędowego: *M.P. z 1981 r. Nr 29, poz. 271*

Opis celów ochrony:

Celem ochrony jest zachowanie kompleksu naturalnych łągów wiązowo-jesionowych, charakterystycznych niegdyś dla doliny Wisły.

### **13.6. Rezerwat przyrody Obory – poza granicami aglomeracji**

Niewielki fragment południowego obszaru aglomeracji zlokalizowany w odległości ok. 0,25 km od granicy Rezerwatu przyrody Obory.

Dane podstawowe:

- Data uznania: *1979-12-01*
  - Powierzchnia [ha]: *44,38*
  - Rodzaj rezerwatu: *leśny*
  - Typ rezerwatu: *fitocenotyczny*
-



- Podtyp rezerwatu: *zbiorowisk leśnych*
- Typ ekosystemu: *leśny i borowy*
- Podtyp ekosystemu: *lasów nizinnych*

Dane aktu prawnego o utworzeniu, ustanowieniu lub wyznaczeniu:

- Tytuł: *Zarządzenie Ministra Leśnictwa i Przemysłu Drzewnego z dnia 16 października 1979 r. w sprawie uznania za rezerwat przyrody*
- Miejsce publikacji: *Monitor Polski*
- Oznaczenie dziennika urzędowego: *M.P. z 1979 r. Nr 26, poz. 141*

Opis celów ochrony:

Celem ochrony jest zachowanie fragmentu lasu mieszanego o charakterze naturalnym, z bogatym runem.

### **13.7. Pomniki przyrody**

W granicach aglomeracji Konstancin-Jeziorna zlokalizowane są wymienione poniżej pomniki przyrody.

#### **PL.ZIPOP.1393.PP.1418023.1804**

Dane podstawowe:

- Data ustanowienia: *1961-02-20*
- Typ pomnika: *Jednoobiektowy*
- Rodzaj tworu: *drzewo*
- Gatunek drzewa: *Lipa holenderska - Tilia xeuropaea*
- Wysokość [m]: *17*
- Pierśnica [cm]: *208*

Dane aktu prawnego o utworzeniu, ustanowieniu lub wyznaczeniu:

- Tytuł: *Orzeczenie Nr 111 Prezydium Wojewódzkiej Rady Narodowej w Warszawie z dnia 27 czerwca 1958 r. o uznaniu za pomnik przyrody*
- Miejsce publikacji: *Dz. Urz. WRN w Warszawie*
- Oznaczenie dziennika urzędowego: *Dziennik Urzędowy Wojewódzkiej Rady Narodowej w Warszawie z dnia 01.07.1958 r. Nr 5, poz. 44*
- Data publikacji: *1961-02-20*

Tekstowy opis granic:

Park Obory, na skraju otwartego terenu – ok. 10 m od ul. Literatów (obręb 0016).

#### **PL.ZIPOP.1393.PP.1418023.1805**

Dane podstawowe:

- Data ustanowienia: *1961-01-20*
  - Typ pomnika: *Jednoobiektowy*
  - Rodzaj tworu: *drzewo*
  - Gatunek drzewa: *Dąb szypułkowy - Quercus robur*
  - Wysokość [m]: *28*
  - Pierśnica [cm]: *139*
-

Dane aktu prawnego o utworzeniu, ustanowieniu lub wyznaczeniu:

- Tytuł: *Orzeczenie Nr 139 Kierownika Wydziału Rolnictwa i Leśnictwa Prezydium Wojewódzkiej Rady Narodowej w Warszawie z dnia 30 grudnia 1961 r. o uznaniu za pomnik przyrody*
- Miejsce publikacji: *Dz. Urz. WRN w Warszawie*
- Oznaczenie dziennika urzędowego: *Dziennik Urzędowy Wojewódzkiej Rady Narodowej w Warszawie z dnia 20.01.1962 r. Nr 1, poz. 7*
- Data publikacji: 1962-01-20

Tekstowy opis granic:

Ul. Sobieskiego 28A, działka prywatna, przed budynkiem mieszkalnym (obr 313)

**PL.ZIPOP.1393.PP.1418023.1807**

Dane podstawowe:

- Data ustanowienia: 1971-08-10
- Typ pomnika: *Jednoobiektowy*
- Rodzaj tworu: *drzewo*
- Gatunek drzewa: *Dąb szypułkowy - Quercus robur*
- Wysokość [m]: 30
- Pierśnica [cm]: 169

Dane aktu prawnego o utworzeniu, ustanowieniu lub wyznaczeniu:

- Tytuł: *Orzeczenie Nr 165 Kierownika Wydziału Rolnictwa i Leśnictwa Prezydium Wojewódzkiej Rady Narodowej w Warszawie z dnia 28 lipca 1971 r. o uznaniu za pomnik przyrody*
- Miejsce publikacji: *Dz. Urz. WRN w Warszawie*
- Oznaczenie dziennika urzędowego: *Dziennik Urzędowy Wojewódzkiej Rady Narodowej w Warszawie z dnia 10.08.1971 r. Nr 9, poz. 234*
- Data publikacji: 1971-08-10

Tekstowy opis granic:

Ul. Sobieskiego 21, ogród przy domu pracy twórczej ZAIKS; między budynkami przy parkingu.

**PL.ZIPOP.1393.PP.1418023.1808**

Dane podstawowe:

- Data ustanowienia: 1974-07-31
- Typ pomnika: *Jednoobiektowy*
- Rodzaj tworu: *drzewo*
- Gatunek drzewa: *Dąb szypułkowy - Quercus robur*
- Wysokość [m]: 20
- Pierśnica [cm]: 128

Dane aktu prawnego o utworzeniu, ustanowieniu lub wyznaczeniu:

- Tytuł: *Orzeczenie Nr 475 Wojewody Warszawskiego z dnia 24 lipca 1974 r. o uznaniu za pomnik przyrody*
  - Miejsce publikacji: *Dz. Urz. WRN w Warszawie*
  - Oznaczenie dziennika urzędowego: *Dziennik Urzędowy Wojewódzkiej Rady Narodowej w Warszawie z dnia 31.07.1974 r. Nr 16, poz. 178*
-

- Data publikacji: 1974-07-31

Tekstowy opis granic:

Ul. Sobieskiego 21, ogród przy domu pracy twórczej ZAIKS; przy ogrodzeniu, u wylotu ul. Matejki.

**PL.ZIPOP.1393.PP.1418023.1809**

Dane podstawowe:

- Data ustanowienia: 1974-07-31
- Typ pomnika: *Jednoobiektowy*
- Rodzaj tworu: *drzewo*
- Gatunek drzewa: *Dąb szypułkowy - Quercus robur*
- Wysokość [m]: 21
- Pierśnica [cm]: 115

Dane aktu prawnego o utworzeniu, ustanowieniu lub wyznaczeniu:

- Tytuł: *Orzeczenie Nr 476 Wojewody Warszawskiego z dnia 24 lipca 1974 r. o uznaniu za pomnik przyrody*
- Miejsce publikacji: *Dz. Urz. WRN w Warszawie*
- Oznaczenie dziennika urzędowego: *Dziennik Urzędowy Wojewódzkiej Rady Narodowej w Warszawie z dnia 31.07.1974 r. Nr 16, poz. 179*
- Data publikacji: 1974-07-31

Tekstowy opis granic:

Zieleń przyuliczna - pasaż Sienkiewicza, ul. Sobieskiego naprzeciwko Nr 33.

**PL.ZIPOP.1393.PP.1418023.1812**

Dane podstawowe:

- Data ustanowienia: 2009-07-31
- Typ pomnika: *Jednoobiektowy*
- Rodzaj tworu: *drzewo*
- Gatunek drzewa: *Wierzba biała - Salix alba*
- Opis pomnika: *drzewo powalone*

Dane aktu prawnego o utworzeniu, ustanowieniu lub wyznaczeniu:

- Tytuł: *Rozporządzenie Nr 15 Wojewody Mazowieckiego z dnia 31 lipca 2009 r. w sprawie ustanowienia pomników przyrody położonych na terenie powiatu piaseczyńskiego*
- Miejsce publikacji: *Dz. Urz. Woj. Mazowieckiego*
- Oznaczenie dziennika urzędowego: *Dziennik Urzędowy Województwa Mazowieckiego z dnia 31.07.2009 r. Nr 124, poz. 3630*
- Data publikacji: 2009-07-31

Tekstowy opis granic:

Ul. Sułkowskiego 5 u wylotu ul. Wojewódzkiej.

**PL.ZIPOP.1393.PP.1418023.1818**

Dane podstawowe:

- Data ustanowienia: 1977-12-29
-

- Typ pomnika: *Wieloobiektowy*
- Rodzaj twor: *grupa drzew*
- Robinia akacja (Robinia biała, Grochodrzew) - Robinia pseudoacacia; wysokość [m]: 23, obwód [cm]: 368; pierśnica [cm]: 117;
- Orzech czarny - Juglans nigra; wysokość [m]: 27, obwód [cm]: 336; pierśnica [cm]: 107;
- Lipa drobnolistna - Tilia cordata; 25, obwód [cm]: 336; pierśnica [cm]: 107.

Dane aktu prawnego o utworzeniu, ustanowieniu lub wyznaczeniu:

- Tytuł: *Orzeczenie Nr 402 Prezydenta Warszawy z dnia 7 października 1977 r. o uznaniu za pomnik przyrody*
- Miejsce publikacji: *Dz. Urz. RN m. st. Warszawy*
- Oznaczenie dziennika urzędowego: *Dziennik Urzędowy Rady Narodowej m. st. Warszawy z dnia 29.12.1977 r. Nr 13, poz. 86*
- Data publikacji: *1977-12-29*

Tekstowy opis granic:

Ul. Kołobrzeska 54, ogród prywatny, przy ogrodzeniu posesji od str. Wschodniej.

**PL.ZIPOP.1393.PP.1418023.1820**

Dane podstawowe:

- Data ustanowienia: *1978-11-14*
- Typ pomnika: *Wieloobiektowy*
- Rodzaj twor: *grupa drzew*
- Dąb szypułkowy - Quercus robur; wysokość [m]: 28, obwód [cm]: 336; pierśnica [cm]: 107;
- Dąb szypułkowy - Quercus robur; wysokość [m]: 31, obwód [cm]: 330; pierśnica [cm]: 105;
- Dąb szypułkowy - Quercus robur; wysokość [m]: 26, obwód [cm]: 267; pierśnica [cm]: 85;

Dane aktu prawnego o utworzeniu, ustanowieniu lub wyznaczeniu:

- Tytuł: *Orzeczenie Nr 522 Prezydenta Warszawy z dnia 25 września 1978 r. o uznaniu za pomnik przyrody*
- Miejsce publikacji: *Dz. Urz. RN m. st. Warszawy*
- Oznaczenie dziennika urzędowego: *Dziennik Urzędowy Rady Narodowej m. st. Warszawy z dnia 14.11.1978 r. Nr 13, poz. 72*
- Data publikacji: *1978-11-14*

Tekstowy opis granic:

Ul. Batorego 47 ogród prywatny, przed budynkiem.

**PL.ZIPOP.1393.PP.1418023.1821**

Dane podstawowe:

- Data ustanowienia: *1978-11-14*
- Typ pomnika: *Wieloobiektowy*
- Rodzaj twor: *grupa drzew*
- Dąb szypułkowy - Quercus robur; wysokość [m]: 31, obwód [cm]: 415; pierśnica [cm]: 132;

- Dąb szypułkowy - *Quercus robur*; wysokość [m]: 33, obwód [cm]: 346; pierśnica [cm]: 110;
- Sosna amerykańska (Wejmutka) - *Pinus strobus*; wysokość [m]: 23, obwód [cm]: 176; pierśnica [cm]: 56;

Dane aktu prawnego o utworzeniu, ustanowieniu lub wyznaczeniu:

- Tytuł: *Orzeczenie Nr 522 Prezydenta Warszawy z dnia 25 września 1978 r. o uznaniu za pomnik przyrody*
- Miejsce publikacji: *Dz. Urz. RN m. st. Warszawy*
- Oznaczenie dziennika urzędowego: *Dziennik Urzędowy Rady Narodowej m. st. Warszawy z dnia 14.11.1978 r. Nr 13, poz. 72*
- Data publikacji: 1978-11-14

Tekstowy opis granic:

Ul. Batorego 43 ogród prywatny, za budynkiem obok podjazdu.

**PL.ZIPOP.1393.PP.1418023.1823**

Dane podstawowe:

- Data ustanowienia: 1979-12-31
- Typ pomnika: *Jednoobiektowy*
- Rodzaj tworcu: *drzewo*
- Gatunek drzewa: *Lipa drobnolistna - Tilia cordata*
- Wysokość [m]: 18
- Pierśnica [cm]: 121

Dane aktu prawnego o utworzeniu, ustanowieniu lub wyznaczeniu:

- Tytuł: *Orzeczenie Nr 594 Prezydenta Warszawy z dnia 27 października 1979 r. o uznaniu za pomnik przyrody*
- Miejsce publikacji: *Dz. Urz. RN m. st. Warszawy*
- Oznaczenie dziennika urzędowego: *Dziennik Urzędowy Rady Narodowej m. st. Warszawy z dnia 31.12.1979 r. Nr 16, poz. 79*
- Data publikacji: 1979-12-31

Tekstowy opis granic:

Ul. Saneczkowa 4, działka prywatna, przy domu mieszkalnym przy ogrodzeniu posesji od str. północnej.

**PL.ZIPOP.1393.PP.1418023.1827**

Dane podstawowe:

- Data ustanowienia: 1981-09-20
- Typ pomnika: *Jednoobiektowy*
- Rodzaj tworcu: *drzewo*
- Gatunek drzewa: *Dąb szypułkowy - Quercus robur*
- Wysokość [m]: 30
- Pierśnica [cm]: 97

Dane aktu prawnego o utworzeniu, ustanowieniu lub wyznaczeniu:

- Tytuł: *Orzeczenie Nr 701 Prezydenta Warszawy z dnia 5 czerwca 1981 r. o uznaniu za pomnik przyrody*
- Miejsce publikacji: *Dz. Urz. RN m. st. Warszawy*

- Oznaczenie dziennika urzędowego: *Dziennik Urzędowy Rady Narodowej m. st. Warszawy z dnia 20.09.1981 r. Nr 11, poz. 52*
- Data publikacji: 1981-09-20

Tekstowy opis granic:

Ul. Matejki 12, 6 m od budynku mieszkalnego, ogród prywatny.

**PL.ZIPOP.1393.PP.1418023.1829**

Dane podstawowe:

- Data ustanowienia: 1981-09-20
- Typ pomnika: *Wieloobiektowy*
- Rodzaj tworu: *grupa drzew*
- Dąb szypułkowy - *Quercus robur*; wysokość [m]: 35, obwód [cm]: 465; pierśnica [cm]: 148;
- Dąb szypułkowy - *Quercus robur*; wysokość [m]: 35, obwód [cm]: 339; pierśnica [cm]: 108;
- Dąb szypułkowy - *Quercus robur*; wysokość [m]: 34, obwód [cm]: 361; pierśnica [cm]: 115;

Dane aktu prawnego o utworzeniu, ustanowieniu lub wyznaczeniu:

- Tytuł: *Orzeczenie Nr 702 Prezydenta Warszawy z dnia 5 czerwca 1981 r. o uznaniu za pomnik przyrody*
- Miejsce publikacji: *Dz. Urz. RN m. st. Warszawy*
- Oznaczenie dziennika urzędowego: *Dziennik Urzędowy Rady Narodowej m. st. Warszawy z dnia 20.09.1981 r. Nr 11, poz. 52*
- Data publikacji: 1981-09-20

Tekstowy opis granic:

Ul. Batorego 37 ogród prywatny (obr. 313).

**PL.ZIPOP.1393.PP.1418023.1830**

Dane podstawowe:

- Data ustanowienia: 1981-09-20
- Typ pomnika: *Jednoobiektowy*
- Rodzaj tworu: *drzewo*
- Gatunek drzewa: *Dąb szypułkowy - Quercus robur*
- Wysokość [m]: 36
- Pierśnica [cm]: 125

Dane aktu prawnego o utworzeniu, ustanowieniu lub wyznaczeniu:

- Tytuł: *Orzeczenie Nr 703 Prezydenta Warszawy z dnia 5 czerwca 1981 r. o uznaniu za pomnik przyrody*
- Miejsce publikacji: *Dz. Urz. RN m. st. Warszawy*
- Oznaczenie dziennika urzędowego: *Dziennik Urzędowy Rady Narodowej m. st. Warszawy z dnia 20.09.1981 r. Nr 11, poz. 52*
- Data publikacji: 1981-09-20

Tekstowy opis granic:

Ul. Skargi 5, ogród prywatny (obr. 310).

**PL.ZIPOP.1393.PP.1418023.1831**

---

Dane podstawowe:

- Data ustanowienia: 1981-09-20
- Typ pomnika: *Jednoobiektowy*
- Rodzaj tworu: *drzewo*
- Gatunek drzewa: *Dąb szypułkowy - Quercus robur*
- Wysokość [m]: 30
- Pierśnica [cm]: 93

Dane aktu prawnego o utworzeniu, ustanowieniu lub wyznaczeniu:

- Tytuł: *Orzeczenie Nr 704 Prezydenta Warszawy z dnia 5 czerwca 1981 r. o uznaniu za pomnik przyrody*
- Miejsce publikacji: *Dz. Urz. RN m. st. Warszawy*
- Oznaczenie dziennika urzędowego: *Dziennik Urzędowy Rady Narodowej m. st. Warszawy z dnia 20.09.1981 r. Nr 11, poz. 52*
- Data publikacji: 1981-09-20

Tekstowy opis granic:

Ul. Skargi 7, ogród prywatny (obr. 310).

**PL.ZIPOP.1393.PP.1418023.1832**

Dane podstawowe:

- Data ustanowienia: 1981-09-20
- Typ pomnika: *Jednoobiektowy*
- Rodzaj tworu: *drzewo*
- Gatunek drzewa: *Dąb szypułkowy - Quercus robur*
- Wysokość [m]: 30
- Pierśnica [cm]: 129

Dane aktu prawnego o utworzeniu, ustanowieniu lub wyznaczeniu:

- Tytuł: *Orzeczenie Nr 705 Prezydenta Warszawy z dnia 5 czerwca 1981 r. o uznaniu za pomnik przyrody*
- Miejsce publikacji: *Dz. Urz. RN m. st. Warszawy*
- Oznaczenie dziennika urzędowego: *Dziennik Urzędowy Rady Narodowej m. st. Warszawy z dnia 20.09.1981 r. Nr 11, poz. 52*
- Data publikacji: 1981-09-20

Tekstowy opis granic:

Ul. Batorego 41 ogród prywatny (obr. 313).

**PL.ZIPOP.1393.PP.1418023.1834**

Dane podstawowe:

- Data ustanowienia: 1981-09-20
- Typ pomnika: *Jednoobiektowy*
- Rodzaj tworu: *drzewo*
- Gatunek drzewa: *Dąb szypułkowy - Quercus robur*
- Wysokość [m]: 20
- Pierśnica [cm]: 84

Dane aktu prawnego o utworzeniu, ustanowieniu lub wyznaczeniu:

---

- Tytuł: *Orzeczenie Nr 707 Prezydenta Warszawy z dnia 5 czerwca 1981 r. o uznaniu za pomnik przyrody*
- Miejsce publikacji: *Dz. Urz. RN m. st. Warszawy*
- Oznaczenie dziennika urzędowego: *Dziennik Urzędowy Rady Narodowej m. st. Warszawy z dnia 20.09.1981 r. Nr 11, poz. 52*
- Data publikacji: 1981-09-20

Tekstowy opis granic:

Ul. Żeromskiego 9.

**PL.ZIPOP.1393.PP.1418023.1835**

Dane podstawowe:

- Data ustanowienia: 1982-06-28
- Typ pomnika: *Wieloobiektowy*
- Podtyp pomnika: *inny*
- Sosna zwyczajna (Sosna pospolita) - *Pinus sylvestris*; wysokość [m]: 20, obwód [cm]: 258; pierśnica [cm]: 82;
- Dąb szypułkowy - *Quercus robur*; wysokość [m]: 25, obwód [cm]: 292; pierśnica [cm]: 93;
- Dąb szypułkowy - *Quercus robur*; wysokość [m]: 23, obwód [cm]: 280; pierśnica [cm]: 89;

Dane aktu prawnego o utworzeniu, ustanowieniu lub wyznaczeniu:

- Tytuł: *Orzeczenie Nr 736 Prezydenta Warszawy z dnia 9 kwietnia 1982 r. o uznaniu za pomnik przyrody*
- Miejsce publikacji: *Dz. Urz. RN m. st. Warszawy*
- Oznaczenie dziennika urzędowego: *Dziennik Urzędowy Rady Narodowej m. st. Warszawy z dnia 28.06.1982 r. Nr 6, poz. 30*
- Data publikacji: 1982-06-28

Tekstowy opis granic:

Ul. Batorego 49, ogród prywatny obok budynku (obr. 313).

**PL.ZIPOP.1393.PP.1418023.1836**

Dane podstawowe:

- Data ustanowienia: 2009-07-31
- Typ pomnika: *Jednoobiektowy*
- Rodzaj tworzywa: *drzewo*
- Gatunek drzewa: *Dąb szypułkowy - Quercus robur*
- Wysokość [m]: 24
- Pierśnica [cm]: 96

Dane aktu prawnego o utworzeniu, ustanowieniu lub wyznaczeniu:

- Tytuł: *Rozporządzenie Nr 15 Wojewody Mazowieckiego z dnia 31 lipca 2009 r. w sprawie ustanowienia pomników przyrody położonych na terenie powiatu piaseczyńskiego*
- Miejsce publikacji: *Dz. Urz. Woj. Mazowieckiego*
- Oznaczenie dziennika urzędowego: *Dziennik Urzędowy Województwa Mazowieckiego z dnia 31.07.2009 r. Nr 124, poz. 3630*



- Data publikacji: 2009-07-31

**PL.ZIPOP.1393.PP.1418023.1837**

Dane podstawowe:

- Data ustanowienia: 1984-05-23
- Typ pomnika: *Wieloobiektowy*
- Podtyp pomnika: *Grupa drzew*
- Buk pospolity (Buk zwyczajny) - *Fagus sylvatica*; wysokość [m]: 24, obwód [cm]: 223; pierśnica [cm]: 71;
- Cyprysik groszkowy - *Chamaecyparis pisifera*; wysokość [m]: 21, obwód [cm]: 163; pierśnica [cm]: 52;
- Dąb szypułkowy - *Quercus robur*; wysokość [m]: 27, obwód [cm]: 336; pierśnica [cm]: 107;

Dane aktu prawnego o utworzeniu, ustanowieniu lub wyznaczeniu:

- Tytuł: *Orzeczenie Nr 814 Prezydenta Warszawy z dnia 31 października 1983 r. o uznaniu za pomnik przyrody*
- Miejsce publikacji: *Dz. Urz. RN m. st. Warszawy*
- Oznaczenie dziennika urzędowego: *Dziennik Urzędowy Rady Narodowej m. st. Warszawie z dnia 23.05.1984 r. Nr 9, poz. 37*
- Data publikacji: 1984-05-23

Tekstowy opis granic:

Ul. Wilanowska 37, ogród prywatny, w części leśnej nieopodal parkingu (obr. 315).

**PL.ZIPOP.1393.PP.1418023.1838**

Dane podstawowe:

- Data ustanowienia: 1984-05-23
- Typ pomnika: *Jednoobiektowy*
- Rodzaj tworzywa: *drzewo*
- Gatunek drzewa: *Dąb szypułkowy - Quercus robur*
- Wysokość [m]: 27
- Pierśnica [cm]: 122

Dane aktu prawnego o utworzeniu, ustanowieniu lub wyznaczeniu:

- Tytuł: *Orzeczenie Nr 815 Prezydenta Warszawy z dnia 31 października 1983 r. o uznaniu za pomnik przyrody*
- Miejsce publikacji: *Dz. Urz. RN m. st. Warszawy*
- Oznaczenie dziennika urzędowego: *Dziennik Urzędowy Rady Narodowej m. st. Warszawie z dnia 23.05.1984 r. Nr 9, poz. 37*
- Data publikacji: 1984-05-23

Tekstowy opis granic:

Ul. Tulipanów 7, ogród prywatny, obok budynku (obr. 104).

**PL.ZIPOP.1393.PP.1418023.1840**

Dane podstawowe:

- Data ustanowienia: 1985-05-15
  - Typ pomnika: *Wieloobiektowy*
  - Podtyp pomnika: *Grupa drzew*
-

- Dąb szypułkowy - *Quercus robur*; wysokość [m]: 29, obwód [cm]: 446; pierśnica [cm]: 142;
- Dąb szypułkowy - *Quercus robur*; wysokość [m]: 29, obwód [cm]: 474; pierśnica [cm]: 151;
- Dąb szypułkowy - *Quercus robur*; wysokość [m]: 24, obwód [cm]: 292; pierśnica [cm]: 93;
- Dąb szypułkowy - *Quercus robur*; wysokość [m]: 26, obwód [cm]: 386; pierśnica [cm]: 123;
- Dąb szypułkowy - *Quercus robur*; wysokość [m]: 28

Dane aktu prawnego o utworzeniu, ustanowieniu lub wyznaczeniu:

- Tytuł: *Orzeczenie Nr 865 Prezydenta Warszawy z dnia 31 grudnia 1984 r. o uznaniu za pomnik przyrody*
- Miejsce publikacji: *Dz. Urz. Woj. Warszawskiego*
- Oznaczenie dziennika urzędowego: *Dziennik Urzędowy Województwa Warszawskiego z dnia 15.05.1985 r. Nr 8, poz. 96*
- Data publikacji: *1985-05-15*

Tekstowy opis granic:

Ul. Słoneczna 6 ogród prywatny (obr. 104).

**PL.ZIPOP.1393.PP.1418023.1841**

Dane podstawowe:

- Data ustanowienia: *1984-05-23*
- Typ pomnika: *Jednoobiektowy*
- Rodzaj tworu: *drzewo*
- Gatunek drzewa: *Dąb szypułkowy - Quercus robur*
- Wysokość [m]: *26*
- Pierśnica [cm]: *94*

Dane aktu prawnego o utworzeniu, ustanowieniu lub wyznaczeniu:

- Tytuł: *Orzeczenie Nr 866 Prezydenta Warszawy z dnia 31 grudnia 1984 r. o uznaniu za pomnik przyrody*
- Miejsce publikacji: *Dz. Urz. Woj. Warszawskiego*
- Oznaczenie dziennika urzędowego: *Dziennik Urzędowy Województwa Warszawskiego z dnia 15.05.1985 r. Nr 8, poz. 96*
- Data publikacji: *1985-05-15*

Tekstowy opis granic:

Ul. Sadowa 14, ogród prywatny, działka bez dostępu do drogi publicznej (obr. 102).

**PL.ZIPOP.1393.PP.1418023.1842**

Dane podstawowe:

- Data ustanowienia: *1985-05-15*
- Typ pomnika: *Wieloobiektowy*
- Podtyp pomnika: *Grupa drzew*
- Dąb szypułkowy - *Quercus robur*; wysokość [m]: 27, obwód [cm]: 415; pierśnica [cm]: 132;

- Dąb szypułkowy - *Quercus robur*; wysokość [m]: 23, obwód [cm]: 490; pierśnica [cm]: 156;

Dane aktu prawnego o utworzeniu, ustanowieniu lub wyznaczeniu:

- Tytuł: *Orzeczenie Nr 867 Prezydenta Warszawy z dnia 31 grudnia 1984 r. o uznaniu za pomnik przyrody*
- Miejsce publikacji: *Dz. Urz. Woj. Warszawskiego*
- Oznaczenie dziennika urzędowego: *Dziennik Urzędowy Województwa Warszawskiego z dnia 15.05.1985 r. Nr 8, poz. 96*
- Data publikacji: 1985-05-15

Tekstowy opis granic:

Ul. Sadowa 18, ogród prywatny - za budynkiem przy ogrodzeniu (obr. 102).

**PL.ZIPOP.1393.PP.1418023.1844**

Dane podstawowe:

- Data ustanowienia: 1990-12-27
- Typ pomnika: *Wieloobiektowy*
- Podtyp pomnika: *Grupa drzew*
- Sosna zwyczajna (Sosna pospolita) - *Pinus sylvestris*; wysokość [m]: 20, obwód [cm]: 254; pierśnica [cm]: 81;
- Choina kanadyjska - *Tsuga canadensis*;

Dane aktu prawnego o utworzeniu, ustanowieniu lub wyznaczeniu:

- Tytuł: *Orzeczenie Nr 1042 z dnia 27 grudnia 1990 r. o uznaniu za pomnik przyrody*
- Miejsce publikacji: *Dz. Urz. Woj. Warszawskiego*
- Oznaczenie dziennika urzędowego: *Dziennik Urzędowy Województwa Warszawskiego z 1991 r. Nr 7, poz. 50*
- Data publikacji: 1990-12-27

Tekstowy opis granic:

Ul. Batorego 20, ogród prywatny - za budynkiem (obr. 313).

**PL.ZIPOP.1393.PP.1418023.1845**

Dane podstawowe:

- Data ustanowienia: 1997-01-15
- Typ pomnika: *Wieloobiektowy*
- Podtyp pomnika: *Grupa drzew*
- Dąb szypułkowy - *Quercus robur*; wysokość [m]: 25, obwód [cm]: 320; pierśnica [cm]: 102;
- Dąb szypułkowy - *Quercus robur*; wysokość [m]: 26, obwód [cm]: 368; pierśnica [cm]: 117;
- Dąb szypułkowy - *Quercus robur*; wysokość [m]: 27, obwód [cm]: 320; pierśnica [cm]: 102;

Dane aktu prawnego o utworzeniu, ustanowieniu lub wyznaczeniu:

- Tytuł: *Roporządzenie Wojewody Warszawskiego z dnia 16 grudnia 1996 r. w sprawie uznania za pomnik przyrody*
  - Miejsce publikacji: *Dz. Urz. Woj. Warszawskiego*
  - Oznaczenie dziennika urzędowego: *Dziennik Urzędowy Województwa Warszawskiego z dnia 31.12.1996 r. Nr 44, poz. 453*
-

- Data publikacji: 1996-12-31

Tekstowy opis granic:

Ogród prywatny przy ulicy (obr. 313).

**PL.ZIPOP.1393.PP.1418023.1846**

Dane podstawowe:

- Data ustanowienia: 1997-01-15
- Typ pomnika: *Jednoobiektowy*
- Rodzaj tworu: *drzewo*
- Gatunek drzewa: *Dąb szypułkowy - Quercus robur*
- Wysokość [m]: 22
- Pierśnica [cm]: 90

Dane aktu prawnego o utworzeniu, ustanowieniu lub wyznaczeniu:

- Tytuł: *Rozporządzenie Wojewody Warszawskiego z dnia 16 grudnia 1996 r. w sprawie uznania za pomnik przyrody*
- Miejsce publikacji: *Dz. Urz. Woj. Warszawskiego*
- Oznaczenie dziennika urzędowego: *Dziennik Urzędowy Województwa Warszawskiego z dnia 31.12.1996 r. Nr 44, poz. 453*
- Data publikacji: 1996-12-31

Tekstowy opis granic:

Ul. Batorego 53 ogród prywatny - za budynkiem (obr. 313).

**PL.ZIPOP.1393.PP.1418023.1847**

Dane podstawowe:

- Data ustanowienia: 1997-01-15
- Typ pomnika: *Jednoobiektowy*
- Rodzaj tworu: *drzewo*
- Gatunek drzewa: *Dąb szypułkowy - Quercus robur*
- Wysokość [m]: 31
- Pierśnica [cm]: 97

Dane aktu prawnego o utworzeniu, ustanowieniu lub wyznaczeniu:

- Tytuł: *Rozporządzenie Wojewody Warszawskiego z dnia 16 grudnia 1996 r. w sprawie uznania za pomnik przyrody*
- Miejsce publikacji: *Dz. Urz. Woj. Warszawskiego*
- Oznaczenie dziennika urzędowego: *Dziennik Urzędowy Województwa Warszawskiego z dnia 31.12.1996 r. Nr 44, poz. 453*
- Data publikacji: 1996-12-31

Tekstowy opis granic:

Ul. Batorego 51 ogród prywatny - za budynkiem (obr. 313).

**PL.ZIPOP.1393.PP.1418023.1848**

Dane podstawowe:

- Data ustanowienia: 1997-11-13
  - Typ pomnika: *Jednoobiektowy*
  - Rodzaj tworu: *drzewo*
  - Gatunek drzewa: *Dąb szypułkowy - Quercus robur*
-

- Wysokość [m]: 28
- Pierśnica [cm]: 93

Dane aktu prawnego o utworzeniu, ustanowieniu lub wyznaczeniu:

- Tytuł: *Rozporządzenie Wojewody Warszawskiego z dnia 9 października 1997 r. w sprawie uznania za pomniki przyrody*
- Miejsce publikacji: *Dz. Urz. Woj. Warszawskiego*
- Oznaczenie dziennika urzędowego: *Dziennik Urzędowy Województwa Warszawskiego z dnia 29.10.1997 r. Nr 52, poz. 173*
- Data publikacji: 1997-10-29

Tekstowy opis granic:

Ul. Batorego 53, ogród prywatny - przed budynkiem, przy podjeździe (obr. 313).

**PL.ZIPOP.1393.PP.1418023.1849**

Dane podstawowe:

- Data ustanowienia: 2004-08-28
- Typ pomnika: *Jednoobiektowy*
- Rodzaj tworu: *drzewo*
- Gatunek drzewa: *Dąb szypułkowy - Quercus robur*
- Wysokość [m]: 27
- Pierśnica [cm]: 82

Dane aktu prawnego o utworzeniu, ustanowieniu lub wyznaczeniu:

- Tytuł: *Rozporządzenie Nr 17 Wojewody Mazowieckiego z dnia 28 lipca 2004 r. w sprawie ustanowienia pomników przyrody*
- Miejsce publikacji: *Dz. Urz. Woj. Mazowieckiego*
- Oznaczenie dziennika urzędowego: *Dziennik Urzędowy Województwa Mazowieckiego z dnia 13.08.2004 r. Nr 203, poz. 5431*
- Data publikacji: 2004-08-13

Tekstowy opis granic:

Ul. Broniewskiego 42, ogród prywatny (obr. 304).

**PL.ZIPOP.1393.PP.1418023.4475**

Dane podstawowe:

- Nazwa: *Marian*
- Data ustanowienia: 2017-01-25
- Typ pomnika: *Jednoobiektowy*
- Rodzaj tworu: *drzewo*
- Pierśnica [cm]: 90
- Opis pomnika: *dąb szypułkowy (Quercus robur) o obwodzie pnia 283 cm*

Dane aktu prawnego o utworzeniu, ustanowieniu lub wyznaczeniu:

- Tytuł: *UCHWAŁA NR 418/VII/26/2016 RADY MIEJSKIEJ KONSTANCIN-JEZIORNA z dnia 14 grudnia 2016 r. w sprawie uznania za pomnik przyrody drzewa rosnącego w granicach administracyjnych gminy Konstancin-Jeziorna*
- Miejsce publikacji: *Dz. Urz. Województwa Mazowieckiego*
- Oznaczenie dziennika urzędowego: *Dz. Urz. z 2017 r. poz. 247*
- Data publikacji: 2017-01-10

Tekstowy opis granic:

Na nieruchomości położonej przy ul. Mirkowskiej 3 w Konstancinie-Jeziornie (działka nr ewid. 852/6 z obrębu 0001 Bielawa) - we frontowej części działki, przy ulicy.

**PL.ZIPOP.1393.PP.1418023.4476**

Dane podstawowe:

- Nazwa: *Mieszko*
- Data ustanowienia: *2017-01-25*
- Typ pomnika: *Jednoobiektowy*
- Rodzaj tworu: *drzewo*
- Pierśnica [cm]: *115*
- Opis pomnika: *dąb szypułkowy (Quercus robur) o obwodzie pnia 360 cm*

Dane aktu prawnego o utworzeniu, ustanowieniu lub wyznaczeniu:

- Tytuł: *UCHWAŁA NR 419/VII/26/2016 RADY MIEJSKIEJ KONSTANCIN-JEZIORNA z dnia 14 grudnia 2016 r. w sprawie uznania za pomnik przyrody drzewa rosnącego w granicach administracyjnych gminy Konstancin-Jeziorna*
- Miejsce publikacji: *Dz. Urz. Województwa Mazowieckiego*
- Oznaczenie dziennika urzędowego: *Dz. Urz. z 2017 r. poz. 248*
- Data publikacji: *2017-01-10*

Tekstowy opis granic:

Przy ul. Leśnej 11, działka o numerze ewidencyjnym 1 z obrębu 0304.

**PL.ZIPOP.1393.PP.1418023.4635**

Dane podstawowe:

- Nazwa: *Głazy Żeromskiego*
- Data ustanowienia: *2009-07-31*
- Typ pomnika: *Jednoobiektowy*
- Rodzaj tworu: *głazy narzutowy*
- Opis pomnika: *3 głazy narzutowe- granit o wys. 0,6, 0,45, 0,66 m i obwodzie 360, 300 340 cm*

Dane aktu prawnego o utworzeniu, ustanowieniu lub wyznaczeniu:

- Tytuł: *Rozporządzenie Nr 15 Wojewody Mazowieckiego z dnia 31 lipca 2009 r. w sprawie ustanowienia pomników przyrody położonych na terenie powiatu piaseczyńskiego*
- Miejsce publikacji: *Dz. Urz. Województwa Mazowieckiego*
- Oznaczenie dziennika urzędowego: *Dz. Urz. z 2009 r. Nr 124, poz. 3630*
- Data publikacji: *2009-07-31*

Tekstowy opis granic:

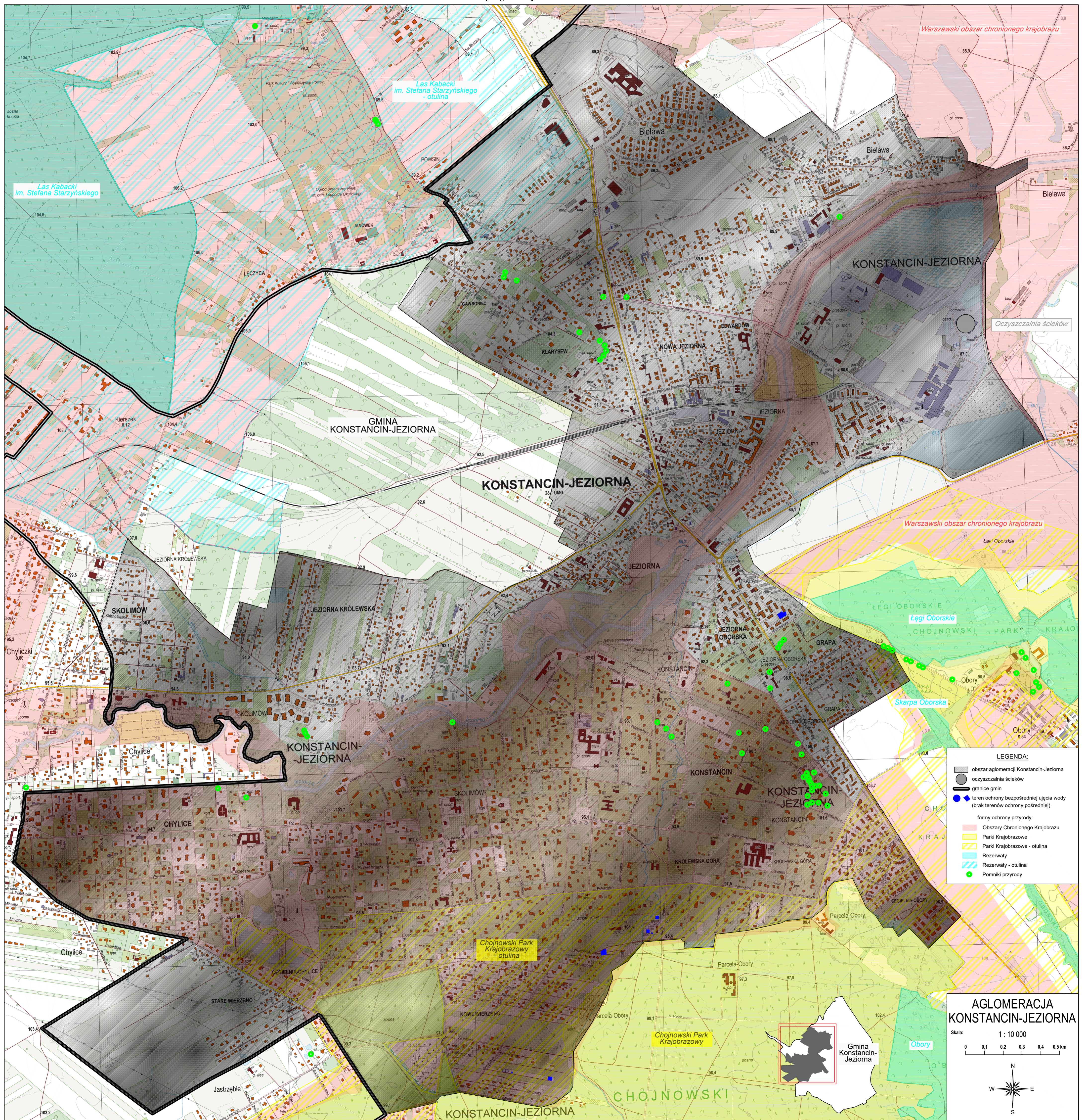
Ul. Od Lasu.

## 14. POPRAWNOŚĆ WYKONANIA CZĘŚCI GRAFICZNEJ (§ 4 Ust. 2)

Lit.	Oznaczenie	Nie	Tak	Nie dotyczy
a	granic obszaru objętego lub przewidzianego do objęcia zasięgiem systemu		X	

Lit.	Oznaczenie	Nie	Tak	Nie dotyczy
	kanalizacji zbiorczej gminy lub jej obszaru współtworzącego aglomerację na mapie w skali 1:10 000, a w przypadku jej braku – w skali 1:25 000			
b	istniejących i planowanych do budowy oczyszczalni ścieków lub końcowych punktów zrzutu ścieków komunalnych, do których są odprowadzane ścieki komunalne z obszaru aglomeracji,		X	
c	granic administracyjnych gminy zgodnie z danymi z państwowego rejestru granic i powierzchni jednostek podziałów terytorialnych kraju,		X	
d	granic stref ochronnych ujęć wody obejmujących tereny ochrony bezpośredniej i tereny ochrony pośredniej zgodnie z informacjami z systemu informacyjnego gospodarowania wodami,		X	
e	granic obszarów ochronnych zbiorników wód śródlądowych zgodnie z informacjami z systemu informacyjnego gospodarowania wodami,			X
f	granic form ochrony przyrody, o których mowa w art. 6 ustawy z dnia 16 kwietnia 2004 r. o ochronie przyrody, lub obszarów mających znaczenie dla Wspólnoty znajdujących się na liście, o której mowa w art. 27 ust. 1 tej ustawy, zgodnie z informacjami z centralnego rejestru form ochrony przyrody,		X	
g	skali projektu aglomeracji w formie liczbowej i liniowej.		X	

Mapa aglomeracji Konstancin-Jeziorna





## Uzasadnienie

### DO UCHWAŁA NR 328/VIII/24/2021 RADY MIEJSKIEJ KONSTANCIN-JEZIORNA

z dnia 24 lutego 2021 r.

#### **w sprawie wyznaczenia obszaru i granic aglomeracji Konstancin-Jeziorna**

Na podstawie art. 92 ustawy z dnia 20 lipca 2017 r. Prawo wodne (Dz. U. z 2020 r. poz. 310 ze zm.) Burmistrz Gminy Konstancin-Jeziorna dokonał przeglądu obszarów i granic aglomeracji wyznaczonej Uchwałą nr 103/12 Sejmiku Województwa Mazowieckiego z dnia 13 kwietnia 2012 r. w sprawie likwidacji dotychczasowej aglomeracji Konstancin-Jeziorna oraz wyznaczenia nowej aglomeracji Konstancin-Jeziorna (Dz. U. Woj. Maz. z 2012 r. poz. 3414).

W wyniku przeglądu ustalono, iż istnieje potrzeba dostosowania parametrów aglomeracji do stanu aktualnego w terenie tzn. zmiany ilości równoważnej liczby mieszkańców (RLM) wynoszącego 22 250 do stanu faktycznego 22 329 RLM.

W aktualnym stanie prawnym, organem właściwym do wyznaczenia obszarów i granic aglomeracji jest rada gminny.

Biorąc pod uwagę powyższe, na podstawie art. 87 ust. 1 i 4, art. 92 oraz art. 565 ust. 2 obowiązującej ustawy, w celu zmiany istniejącej aglomeracji zachodzi konieczność podjęcia niniejszej uchwały przez Radę Miejską Konstancin-Jeziorna.

Projekt uchwały został uzgodniony przez Dyrektora Zarządu Zlewni w Warszawie Państwowego Gospodarstwa Wodnego Wody Polskie i Regionalnego Dyrektora Ochrony Środowiska w Warszawie.

Weryfikacja obszaru i granic oraz równoważnej liczbie mieszkańców (RLM) umożliwi wypełnienie zobowiązań wynikających z realizacji Krajowego Programu Oczyszczania Ścieków Komunalnych oraz występowania o środki pomocowe (dedykowane fundusze unijne) na realizację inwestycji prowadzonych w ramach gospodarki ściekowej na terenie aglomeracji Konstancin-Jeziorna.