

UCHWAŁA NR 576/VII/37/2017
RADY MIEJSKIEJ KONSTANCIN-JEZIORNA

z dnia 6 września 2017 r.

w sprawie wyrażenia zgody na ustanowienie przez Gminę Konstancin-Jeziorna służebności przesyłu na rzecz PGE Dystrybucja Spółka Akcyjna z siedzibą w Lublinie, na działkach ewidencyjnych numer 644/3 i 644/4 z obrębu 0001 Bielawa, gmina Konstancin-Jeziorna

Na podstawie art. 18 ust. 2 pkt 9 lit. a ustawy z dnia 8 marca 1990 r. o samorządzie gminnym (tj. Dz. U. z 2016 r., poz. 446 ze zm.) Rada Miejska Konstancin-Jeziorna uchwala, co następuje:

§ 1. 1. Wyraża zgodę na ustanowienie przez Gminę Konstancin-Jeziorna odpłatnej służebności przesyłu na rzecz PGE Dystrybucja Spółka Akcyjna z siedzibą w Lublinie, na działkach ewidencyjnych numer 644/3 i 644/4 z obrębu 0001 Bielawa, gmina Konstancin-Jeziorna.

2. Służebność przesyłu ustanowiona jest w celu lokalizacji linii kablowej nN na działce ewidencyjnej numer 644/3 z obrębu 0001 Bielawa, stacji transformatorowej, linii kablowej SN i trzech linii kablowych nN na działce ewidencyjnej 644/4 z obrębu Bielawa i umożliwienia dostępu, napraw i konserwacji.

3. Przebieg służebności został oznaczony na załączniku graficznym Nr 1 do niniejszej uchwały.

§ 2. Wykonanie uchwały powierza Burmistrzowi Gminy Konstancin-Jeziorna.

§ 3. Uchwała wchodzi w życie z dniem jej podjęcia.

Przewodniczący Rady
Miejskiej

Andrzej Cieślowski

Załącznik do uchwały Nr 516/VII/17/2017
 Rady Miejskiej Konstancin Jeziorna
 z dnia 6 września 2017 r.

Legenda:

- Projektowana linia kablowa średniego napięcia
- Projektowane linie kablowe niskiego napięcia
- Projektowana stacja transformatorowa
- Projektowane rury osłonowe typ i dt. na rysunku
- Złącze kablowo pomiarowe - typ według rys E-02.3
- Projektowany słup krańcowy nN
- Oznaczenie likwidowanych instalacji
- Szafka sterowania oświetlenia ulicznego
- Fragment sieci objęty wnioskiem pomiędzy punktami od A do K
- Fragment sieci do demontażu objęty wnioskiem pomiędzy punktami od J do M

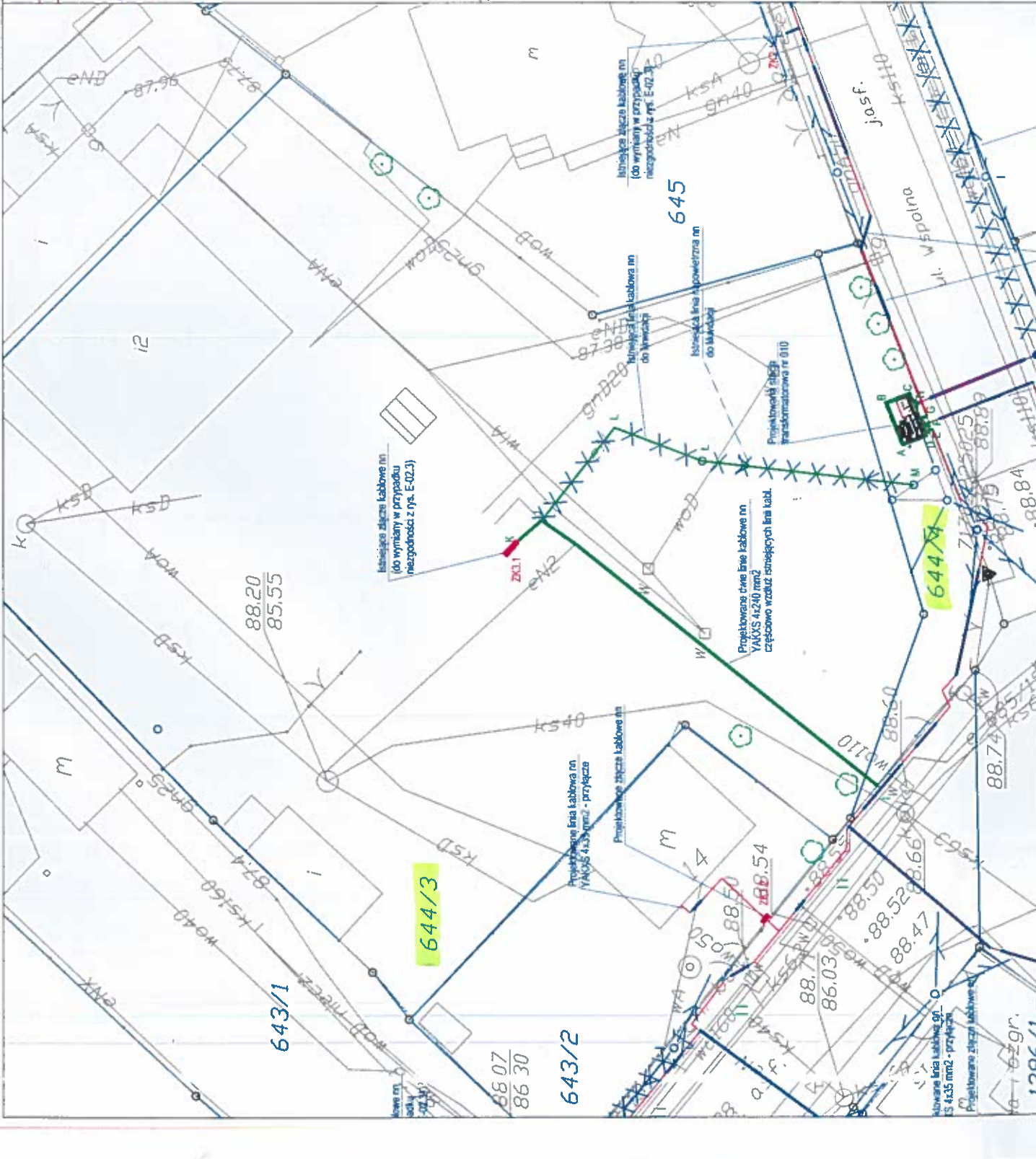
ZA ZGODNOŚC Z MAPĄ DO CEŁÓW PROJEKTYWNYCH POTWIERDZAM
 MGR INŻ. PAWEŁ SŁAWKOWSKI
 UP. DO PROJEKTOWANIA BEZ OGRANICZEŃ W SPECJALNOŚCI
 INSTALACJI W ZAKRESIE SECI, INSTALACJI, URZĄDZEŃ
 ELEKTROENERGETYCZNYCH NR MAZ/0278/PWBZ/15

Niniejszy rysunek jest Projektem ochronny Prawem Autorskim. Usługa z dnia 04.01.2017 roku została wykonana automatycznie przez systemy komputerowe (DZ: Usług z 1994 roku nr 24 poz. 93 z późniejszymi zmianami)

PGE Dystrybucja S.A.
 PGE DYSTRYBUCCJA S.A.
 Oddział Warszawa
 RE Konstancin Jeziorna
 ul. Piaseczyńska 52
 05-520 Konstancin Jeziorna

BEH ELTEC POLSKA Sp. z o.o.
 02-028 Warszawa, ul. Rydygiera 2
 tel. 022 6440887 fax. 022 6441022

BIURO PROJEKTOWE:
 PROJEKT ZAGOSPODAROWANIA TERENU
 DZ. EW. 644/3 i 644/4
 DATA: 12.09.2017
 STADIUM: KONCEPCJA PROJEKTOWA
 BRANŻA: ELEKTRYCZNA
 PROJEKTOWA: Paweł Sławkowski
 SPECJALNOŚĆ: INSTALACJA W ZAKR. SECI INSTALACJI URZĄDZEŃ ELEKTROENERG.
 INŻENIER: GRZEGÓRZ KOWIAKOWSKI
 WYKONANIE: INSTALACJA W ZAKR. SECI INSTALACJI URZĄDZEŃ ELEKTROENERG.
 TYP: KP
 LICZBA: E-01.3
 SKALA: 0



Uzasadnienie

do uchwały Nr 576/VII/37/2017 Rady Miejskiej Konstancin-Jeziorna z dnia 6 września 2017 roku w sprawie wyrażenia zgody na ustanowienie przez Gminę Konstancin-Jeziorna służebności przesyłu na rzecz PGE Dystrybucja Spółka Akcyjna z siedzibą w Lublinie, na działkach ewidencyjnych numer 644/3 i 644/4 z obrębu 0001 Bielawa, gmina Konstancin-Jeziorna.

PGE Dystrybucja Spółka Akcyjna z siedzibą w Lublinie wystąpiła z wnioskiem o wydanie zezwolenia na lokalizację linii kablowej nN na nieruchomości stanowiącej działkę ewidencyjną numer 644/3 z obrębu 0001 Bielawa, gmina Konstancin-Jeziorna, stacji transformatorowej, linii kablowej SN i trzech linii kablowych nN na nieruchomości stanowiącej działkę ewidencyjną numer 644/4 z obrębu 0001 Bielawa, gmina Konstancin-Jeziorna

Zgodnie z art. 305¹ ustawy z dnia 23 kwietnia 1964 r. Kodeks cywilny nieruchomość można obciążyć na rzecz przedsiębiorcy, który zamierza wybudować lub którego własność stanowią urządzenia, o których mowa w art. 49 § 1, prawem polegającym na tym, że przedsiębiorca może korzystać w oznaczonym zakresie z nieruchomości obciążonej, zgodnie z przeznaczeniem tych urządzeń (służebność przesyłu).

Zgodnie z art. 18 ust. 2 pkt 9 lit a ustawy o samorządzie gminnym podejmowanie uchwał w sprawach majątkowych gmin, przekraczających zakres zwykłego zarządu, dotyczących zasad nabywania zbywania i obciążania nieruchomości oraz ich wydzierżawiania lub wynajmowania na czas oznaczony dłuższy niż 3 lata lub na czas nieoznaczony, należą do wyłącznej właściwości rady gminy.

W związku z powyższym zasadnym jest podjęcie niniejszej uchwały.