

**UCHWAŁA NR 553/VII/37/2017**  
**RADY MIEJSKIEJ KONSTANCIN-JEZIORNA**

z dnia 6 września 2017 r.

**w sprawie zmiany uchwały Nr 304/VII/20/2016 Rady Miejskiej Konstancin-Jeziorna z dnia 1 czerwca 2016 r. w sprawie przystąpienia do sporządzenia miejscowego planu zagospodarowania przestrzennego terenów wsi Bielawa - część północno-zachodnia**

Na podstawie art. 18 ust. 2 pkt. 5 ustawy z dnia 8 marca 1990 r. o samorządzie gminnym (Dz. U. z 2016 r. poz. 446 z późn. zm.<sup>1)</sup>) oraz art. 14 ust. 1 ustawy z dnia 27 marca 2003 r. o planowaniu i zagospodarowaniu przestrzennym (Dz. U. z 2017 r. poz. 1073) Rada Miejska Konstancin-Jeziorna uchwala, co następuje:

**§ 1.** W uchwale Nr 304/VII/20/2016 Rady Miejskiej Konstancin-Jeziorna z dnia 1 czerwca 2016 r. w sprawie przystąpienia do sporządzenia miejscowego planu zagospodarowania przestrzennego terenów wsi Bielawa - część północno-zachodnia, po §1 dodaje §1a w następującym brzmieniu:

„§ 1a. 1. Dopuszcza się etapowe uchwalenie miejscowego planu zagospodarowania przestrzennego terenów wsi Bielawa - część północno-zachodnia.

2. Wyznacza się następujące granice obszaru stanowiącego etap 1 opracowania planu:

- 1) od północno-wschodniego narożnika działki o nr ew. 101/1 z obrębu Bielawa północno-wschodnimi granicami działek o nr ew. 101/1, 102/1, 103/1, 104/1, 105/1 oraz 106/1 z obrębu Bielawa do południowo-wschodniego narożnika działki o nr ew. 106/1;
- 2) południowo-wschodnimi granicami działek o nr ew. 106/1, 106/4 oraz 106/3 z obrębu Bielawa;
- 3) południowo-zachodnimi granicami działek o nr ew.: 106/3, 105/3, 104/3, 103/3, 102/3 oraz 101/2 do północno-zachodniego narożnika działki o nr ew. 101/2 z obrębu Bielawa;
- 4) od północno-zachodniego narożnika działki o nr ew. 101/2 z obrębu Bielawa północno-zachodnimi granicami działek o nr ew.: 101/2 oraz 101/1 do północno-wschodniego narożnika działki o nr ew. 101/1 z obrębu Bielawa.

3. Wyznacza się następujące granice obszaru stanowiącego etap 2 opracowania planu: obszar opracowania, którego granice zostały określone w §1 ust. 2 uchwały Nr 304/VII/20/2016 Rady Miejskiej Konstancin-Jeziorna z dnia 1 czerwca 2016 r. w sprawie przystąpienia do sporządzenia miejscowego planu zagospodarowania przestrzennego terenów wsi Bielawa - część północno-zachodnia, z wyłączeniem wyżej opisanego obszaru stanowiącego etap 1.”

**§ 2.** Wykonanie uchwały powierza Burmistrzowi Gminy Konstancin-Jeziorna.

---

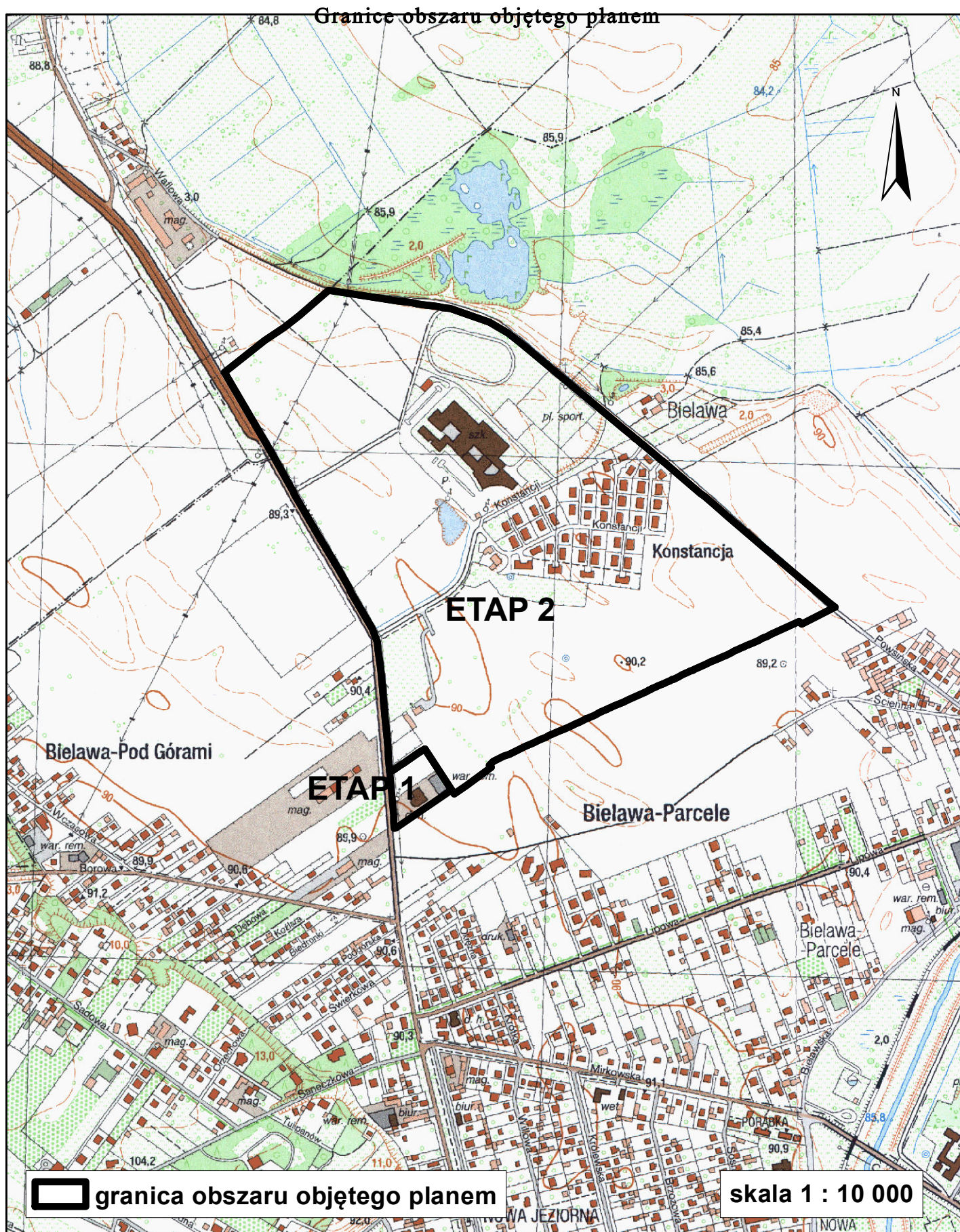
<sup>1)</sup>Zmiany tekstu jednolitego wymienionej ustawy zostały ogłoszone w Dz. U. z 2016 r. poz. 1579 i 1948 oraz z 2017 r. poz. 730 i 935

§ 3. Uchwała wchodzi w życie z dniem podjęcia.

Przewodniczący Rady  
Miejskiej

**Andrzej Cieślowski**

Załącznik do uchwały Nr 553/VII/37/2017  
Rady Miejskiej Konstancin-Jeziorna  
z dnia 6 września 2017 r.



## Uzasadnienie

### **do uchwały Nr 553/VII/37/2017 Rady Miejskiej Konstancin-Jeziorna z dnia 6 września 2017 r. w sprawie zmiany uchwały Nr 304/VII/20/2016 Rady Miejskiej Konstancin-Jeziorna z dnia 1 czerwca 2016 r. w sprawie przystąpienia do sporządzenia miejscowego planu zagospodarowania przestrzennego terenów wsi Bielawa - część północno-zachodnia**

W dniu 1 czerwca 2016 r. Rada Miejska Konstancin-Jeziorna podjęła uchwałę Nr 304/VII/20/2016 w sprawie przystąpienia do sporządzenia miejscowego planu zagospodarowania przestrzennego terenów wsi Bielawa - część północno-zachodnia.

Na terenie objętym ww. uchwałą obowiązuje miejscowy plan zagospodarowania przestrzennego terenów wsi Bielawa uchwalony uchwałą Nr 360/II/56/98 z dnia 18 czerwca 1998 r. i opublikowany w Dzienniku Urzędowym Województwa Warszawskiego z 4 sierpnia 1998 r. Nr 42, poz. 138.

W dniu 2 sierpnia 2017 r. wpłynął wniosek o dokonanie zmiany w obecnie obowiązującym miejscowym planie zagospodarowania przestrzennego terenów wsi Bielawa, w zakresie zmniejszenia minimalnej powierzchni biologicznie czynnej dla terenu objętego wnioskiem.

W związku z przedłużającą się procedurą planistyczną, zasadne jest podjęcie uchwały dopuszczającej etapowanie uchwalenia miejscowego planu zagospodarowania przestrzennego terenów wsi Bielawa - część północno-zachodnia.

Etapowanie uchwalenia miejscowego planu zagospodarowania przestrzennego terenów wsi Bielawa - część północno-zachodnia nie wywiera negatywnego wpływu na spójność rozwiązań urbanistycznych dla tego terenu, a etapy były i będą rozpatrywane w ścisłym powiązaniu ze sobą pod względem przestrzennym, krajobrazowym i komunikacyjnym. Poszczególne etapy uchwalania planu nie naruszają granic obszaru wytyczonych uchwałą Nr 304/VII/20/2016 w sprawie przystąpienia do sporządzenia miejscowego planu zagospodarowania przestrzennego terenów wsi Bielawa - część północno-zachodnia.

Ponadto, etapowanie uchwalenia planu nie wiąże się z naruszeniem właściwości organów w postępowaniu planistycznym jak również nie naruszy interesów prawnych adresatów tych aktów prawa miejscowego.