

UCHWAŁA NR 449/VII/27/2017
RADY MIEJSKIEJ KONSTANCIN-JEZIORNA

z dnia 8 lutego 2017 r.

w sprawie zmiany uchwały Nr 199/VI/21/2012 Rady Miejskiej Konstancin-Jeziorna z dnia 23 marca 2012 r. w sprawie przystąpienia do sporządzenia miejscowego planu zagospodarowania przestrzennego obszaru północno-zachodniej części miasta Konstancin-Jeziorna.

Na podstawie art. 18 ust. 2 pkt. 5 ustawy z dnia 8 marca 1990 r. o samorządzie gminnym (Dz. U. z 2016 r. poz. 446 z późn. zm.¹⁾) oraz art. 14 ust. 1 ustawy z dnia 27 marca 2003 r. o planowaniu i zagospodarowaniu przestrzennym (Dz. U. z 2016 r. poz. 778 z późn. zm.²⁾) Rada Miejska Konstancin-Jeziorna uchwala, co następuje:

§ 1. W uchwale Nr 199/VI/21/2012 Rady Miejskiej Konstancin-Jeziorna z dnia 23 marca 2012 r. w sprawie przystąpienia do sporządzenia miejscowego planu zagospodarowania przestrzennego obszaru północno-zachodniej części miasta Konstancin-Jeziorna po § 2 dodaje § 2a w następującym brzmieniu:

„§ 2a. 1. Dopuszcza etapowe uchwalenie miejscowego planu zagospodarowania przestrzennego obszaru północno-zachodniej części miasta Konstancin-Jeziorna.

2. Wyznacza następujące granice obszaru stanowiącego etap 1 sporządzenia planu:

- 1) granicą między obrębami 01-28 i 01-20;
- 2) granicą między obrębami 01-28 i 01-21;
- 3) przez działkę o nr ew. 1 z obrębu 01-28 do północno-zachodniego narożnika działki o nr ew. 58 z obrębu 01-28;
- 4) zachodnią granicą działki o nr ew. 58 z obrębu 01-28;
- 5) północną granicą działek o nr ew. 31/5 i 31/1 z obrębu 01-28;
- 6) zachodnią granicą działek o nr ew. 4 i 3 z obrębu 01-28;
- 7) przez działkę o nr ew. 1 z obrębu 01-28 do granicy między obrębami 01-28 i 01-20.

3. Wyznacza następujące granice obszaru stanowiącego etap 2 sporządzenia planu:

- 1) granicą administracyjną miasta Konstancin-Jeziorna (ul. Prawdziwka) do północno-wschodniego narożnika działki o nr ew. 49 z obrębu 01-02;
- 2) wschodnią granicą działki o nr ew. 49 z obrębu 01-02;
- 3) zachodnią granicą działki o nr ew. 9/10 z obrębu 01-03;
- 4) od północno-zachodniego narożnika działki o nr ew. 9/10 z obrębu 01-03 w linii prostej do północno-zachodniego narożnika działki o nr ew. 45 z obrębu 01-03;
- 5) południową granicą działki o nr ew. 7/2 z obrębu 01-03;
- 6) zachodnią a następnie południową granicą działki o nr ew. 14 z obrębu 01-03;
- 7) wschodnią granicą działki o nr ew. 66 z obrębu 01-03;
- 8) przez działkę o nr ew. 44 z obrębu 01-03 do północno-wschodniego narożnika działki o nr ew. 99 z obrębu 01-03;

¹⁾Zmiany tekstu jednolitego wymienionej uchwały zostały ogłoszone w Dz. U. z 2016 r. poz. 1579.

²⁾Zmiany tekstu jednolitego wymienionej ustawy zostały ogłoszone w Dz. U. z 2016 r. poz. 904, poz. 961, poz. 1250 i poz. 1579.

- 9) wschodnią granicą działki o nr ew. 99 z obrębem 01-03;
- 10) północną granicą działek o nr ew. 36, 35, 34 z obrębem 01-03;
- 11) od północnego narożnika działki o nr ew. 34 z obrębem 01-03 granicą działki o nr ew. 74 z obrębem 01-03 w kierunku północno-wschodnim;
- 12) południowo-zachodnią granicą działki o nr ew. 73/2 z obrębem 01-03;
- 13) północną granicą działki o nr ew. 71 z obrębem 01-03;
- 14) wschodnią granicą działki o nr ew. 17 z obrębem 01-03;
- 15) wschodnią granicą działek o nr ew. 14 i 13 z obrębem 01-08;
- 16) wschodnią granicą działki o nr ew. 93 z obrębem 01-10;
- 17) przez działkę o nr ew. 93 z obrębem 01-10 do granicy między obrębami 00-13 (Kierszek) i 01-07;
- 18) granicą między obrębami 00-13 (Kierszek) i 01-07 do granicy administracyjnej miasta Konstancin-Jeziorna (ul. Prawdziwka).

4. Wyznacza następujące granice obszaru stanowiącego etap 3 sporządzenia planu:

- 1) granicą między obrębami 01-20 i 01-11;
- 2) przez działkę nr ew. 61 z obrębem 01-20 do północno-wschodniego narożnika działki nr ew. 65 z obrębem 01-20;
- 3) wschodnią granicą działki o nr ew. 65 z obrębem 01-20;
- 4) przez działkę o nr ew. 64 z obrębem 01-20 do granicy między obrębami 01-20 i 01-28;
- 5) granicą między obrębami 01-20 i 01-28;
- 6) przez działkę o nr ew. 64 z obrębem 01-20 do zachodniej granicy działki o nr ew. 42 z obrębem 01-20;
- 7) zachodnią granicą działki o nr ew. 42 z obrębem 01-20;
- 8) przez działkę o nr ew. 61 z obrębem 01-20 do granicy między obrębami 01-20 i 01-11.

5. Wyznacza następujące granice obszaru stanowiącego etap 4 sporządzenia planu: obszar opracowania, którego granice zostały określone w § 1 ust. 2 uchwały Nr 199/VI/21/2012 Rady Miejskiej Konstancin-Jeziorna z dnia 23 marca 2012 r. w sprawie przystąpienia do sporządzenia miejscowego planu zagospodarowania przestrzennego obszaru północno-zachodniej części miasta Konstancin-Jeziorna, z wyłączeniem obszarów stanowiących etap 1, 2 i 3.

6. Granice obszarów stanowiących odpowiednio etapy 1, 2, 3 i 4 określone w ust. 2, 3, 4 i 5 zostały określone na załączniku graficznym stanowiącym integralną część niniejszej uchwały.”.

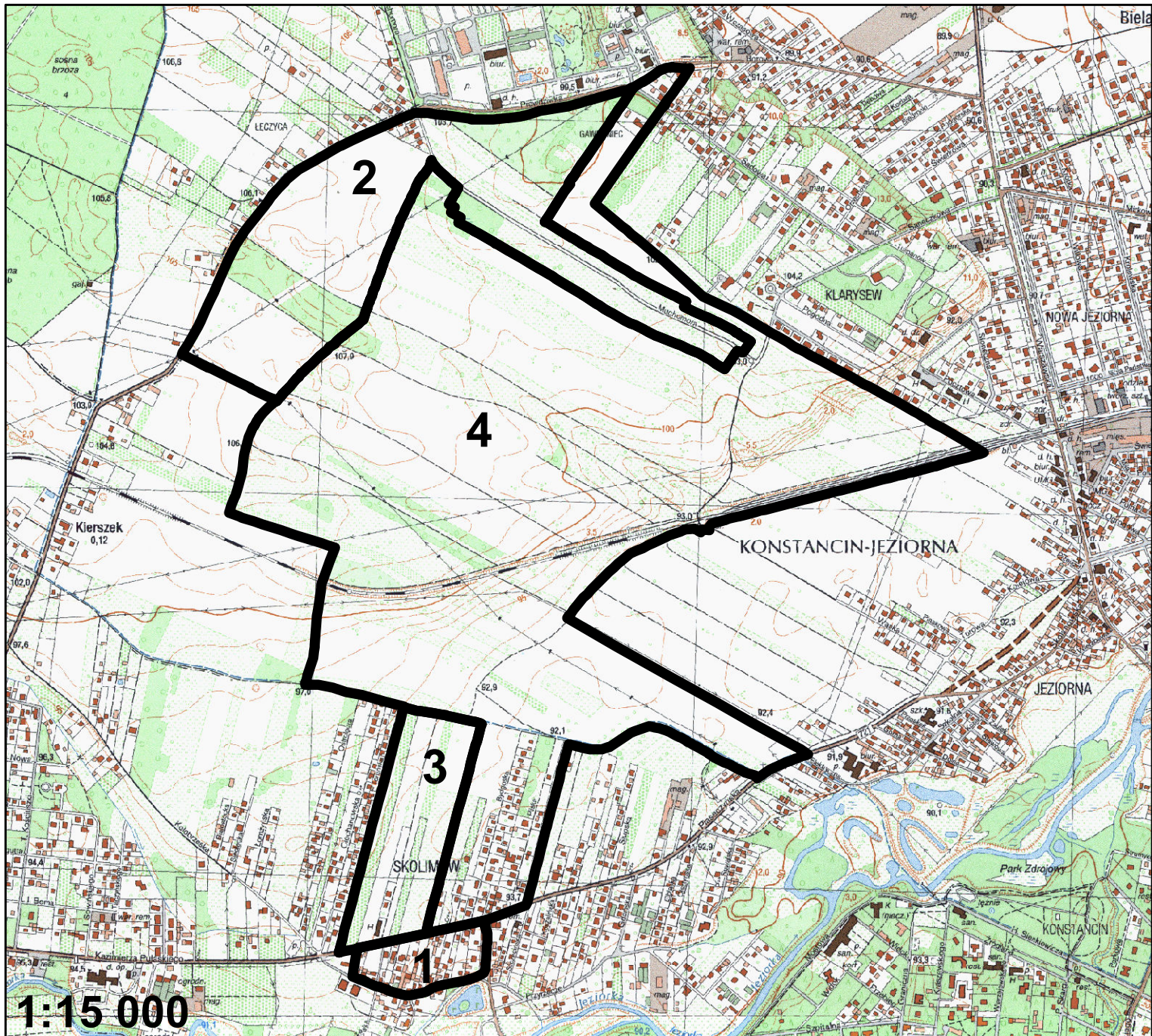
§ 2. Wykonanie uchwały powierza Burmistrzowi Gminy Konstancin-Jeziorna.

§ 3. Uchwała wchodzi w życie z dniem podjęcia.

Przewodniczący Rady
Miejskiej

Andrzej Cieślowski

Załącznik do Uchwały Nr 449/VII/27/2017
Rady Miejskiej Konstancin-Jeziorna
z dnia 8 lutego 2017 r.



- | | | | |
|----------|--|----------|--|
| 1 | Granica obszaru objętego planem - etap 1 | 3 | Granica obszaru objętego planem - etap 3 |
| 2 | Granica obszaru objętego planem - etap 2 | 4 | Granica obszaru objętego planem - etap 4 |

UZASADNIENIE

do uchwały Nr 449/VII/27/2017 Rady Miejskiej Konstancin-Jeziorna z dnia 8 lutego 2017r. w sprawie zmiany uchwały Nr 199/VI/21/2012 Rady Miejskiej Konstancin-Jeziorna z dnia 23 marca 2012r. w sprawie przystąpienia do sporządzenia miejscowego planu zagospodarowania przestrzennego obszaru północno-zachodniej części miasta Konstancin-Jeziorna.

W dniu 23 marca 2012 r. Rada Miejska Konstancin-Jeziorna podjęła uchwałę Nr 199/VI/21/2012 Rady Miejskiej Konstancin-Jeziorna z dnia 23 marca 2012 r. w sprawie przystąpienia do sporządzenia miejscowego planu zagospodarowania przestrzennego obszaru północno-zachodniej części miasta Konstancin-Jeziorna. Wykonując ww. uchwałę Burmistrz Gminy Konstancin-Jeziorna przystąpił do sporządzenia miejscowego planu zagospodarowania przestrzennego zgodnie z procedurą określoną w art. 17 ustawy z dnia 27 marca 2003 r. o planowaniu i zagospodarowaniu przestrzennym. Dla obszaru, którego dotyczy niniejsza uchwała nie obowiązuje żaden miejscowy plan zagospodarowania przestrzennego.

W skład obszaru objętego projektem miejscowego planu zagospodarowania przestrzennego obszaru północno-zachodniej części miasta Konstancin-Jeziorna wchodzi tereny o znacznym różnicowaniu i odrębności. Są to:

- 1) tereny zainwestowane położone wzdłuż drogi wojewódzkiej nr 721 (między ulicą Kazimierza Pułaskiego a Kołobrzeską);
- 2) tereny niezainwestowane położone w rejonie ulicy Muchomora i ulicy Prawdziwka oraz tereny położone między ulicą Prawdziwka a drogą polną nie posiadającą nazwy, zainwestowane w niewielkim stopniu jedynie w części północnej;
- 3) tereny w większości niezainwestowane położone między ulicą Kazimierza Pułaskiego a Kabacką;
- 4) tereny w większości niezainwestowane, położone na północ i południe od torów kolejowych oraz tereny częściowo zainwestowane położone między ulicą Kazimierza Pułaskiego a Kabacką.

Projekt miejscowego planu zagospodarowania przestrzennego obszaru północno-zachodniej części miasta Konstancin-Jeziorna został wyłożony do publicznego wglądu w terminie od 3 października 2016 r. do 24 października 2016 r.

Na skutek uwzględnienia uwag złożonych do projektu planu zaistniała konieczność ponownego wyłożenia projektu planu do publicznego wglądu. W odniesieniu do terenów wskazanych w niniejszej uchwale jako etap 1, 2 i 3 nie ma formalnych przeszkód do skierowania projektu planu do uchwalenia. W stosunku do terenów wskazanych w niniejszej uchwale jako etap 4, na skutek uwzględnienia uwag zgłoszonych do projektu planu, istnieje konieczność ponownego wyłożenia projektu planu do publicznego wglądu.

Z uwagi na oczekiwania właścicieli gruntów zasadne jest uchwalenie planu dla części obszaru, a następnie doprowadzenie do uchwalenia planu dla pozostałej części obszaru.

Etapowanie uchwalenia miejscowego planu zagospodarowania przestrzennego obszaru północno-zachodniej części miasta Konstancin-Jeziorna nie wywiera negatywnego wpływu na spójność rozwiązań urbanistycznych dla tego terenu, a etapy były i będą rozpatrywane w ścisłym powiązaniu ze sobą pod względem przestrzennym, krajobrazowym i komunikacyjnym. Poszczególne etapy uchwalania planu nie naruszają granic obszaru wytyczonych uchwałą

Nr 199/VI/21/2012 Rady Miejskiej Konstancin-Jeziorna z dnia 23 marca 2012 r. Ponadto etapowanie uchwalenia planu nie wiąże się z naruszeniem właściwości organów w postępowaniu planistycznym jak również nie naruszy interesów prawnych adresatów tych aktów prawa miejscowego.