

UCHWAŁA NR 239/VIII/17/2020
RADY MIEJSKIEJ KONSTANCIN-JEZIORNA

z dnia 27 maja 2020 r.

w sprawie zmiany uchwały nr 312/VII/20/2016 Rady Miejskiej Konstancin-Jeziorna z dnia 1 czerwca 2016 r. w sprawie przystąpienia do sporządzenia miejscowego planu zagospodarowania przestrzennego centrum miasta Konstancin-Jeziorna - rejon ul. Kolejowej

Na podstawie art. 18 ust. 2 pkt. 5 ustawy z dnia 8 marca 1990 r. o samorządzie gminnym (Dz. U. z 2020 r. poz. 713) oraz art. 14 ust. 1 ustawy z dnia 27 marca 2003 r. o planowaniu i zagospodarowaniu przestrzennym (Dz. U. z 2020 r. poz. 293) Rada Miejska Konstancin-Jeziorna uchwala, co następuje:

§ 1. W uchwale Nr 312/VII/20/2016 Rady Miejskiej Konstancin-Jeziorna z dnia 1 czerwca 2016 r. w sprawie przystąpienia do sporządzenia miejscowego planu zagospodarowania przestrzennego centrum miasta Konstancin-Jeziorna - rejon ul. Kolejowej, po §1 dodaje §1a w następującym brzmieniu:

„§ 1a. 1. Dopuszcza się etapowe uchwalenie miejscowego planu zagospodarowania przestrzennego centrum miasta Konstancin-Jeziorna - rejon ul. Kolejowej.

2. Wyznacza się następujące granice obszaru stanowiącego etap 1 opracowania planu:

- północno-zachodnimi granicami działek o nr ewid.: 6, 5, 3, 1 z obrębów 01-12,
- północno-zachodnimi granicami działek o nr ewid.: 112/1, 109, 105, 102, 100, 98, 93, 90, 83, 80, 77, 75, 73/2, 71/2, 62, 60/2, 58/2, 56/2, 54, 53, 51 z obrębów 01-13 do północnego narożnika działki o nr ewid. 51 z obrębów 01-13,
- od północnego narożnika działki o nr ewid. 51 z obrębów 01-13 wzdłuż północno-wschodnich granic działek o nr ewid.: 51 i 49 z obrębów 01-13 do wschodniego narożnika działki o nr ewid. 49 z obrębów 01-13, dalej wzdłuż południowo-zachodniej granicy działki o nr ewid. 48/2 z obrębów 01-13, do jej południowego narożnika, dalej w linii prostej przez działkę o nr ewid. 117/2 z obrębów 01-13 oraz działkę o nr ewid. 8/2 z obrębów 01-23 do północnego narożnika działki o nr ewid. 12/2 z obrębów 01-23, północno-wschodnią granicą działki o nr ewid. 12/2 z obrębów 01-23 do punktu przecięcia z granicą planu (osią ulicy Piaseczyńskiej),
- dalej osią ulicy Piaseczyńskiej, w kierunku południowo-zachodnim, do punktu przecięcia się granic obrębów: 01-22, 01-23 i 01-13, dalej w kierunku południowo-zachodnim granicą pomiędzy obrębami: 01-13 i 01-22, granicą pomiędzy obrębami: 01-12, 01-13 i 01-22,
- południowo-zachodnimi granicami działek o nr ewid.: 5, 7 i 6 z obrębów 01-12 w kierunku północnym.

3. Etap 2 opracowania planu stanowi obszar opracowania, którego granice zostały określone w §1 ust. 2 uchwały Nr 312/VII/20/2016 Rady Miejskiej Konstancin-Jeziorna z dnia 1 czerwca 2016 r. w sprawie przystąpienia do sporządzenia miejscowego planu zagospodarowania przestrzennego centrum miasta Konstancin-Jeziorna - rejon ul. Kolejowej, z wyłączeniem wyżej opisanego obszaru stanowiącego etap 1.”

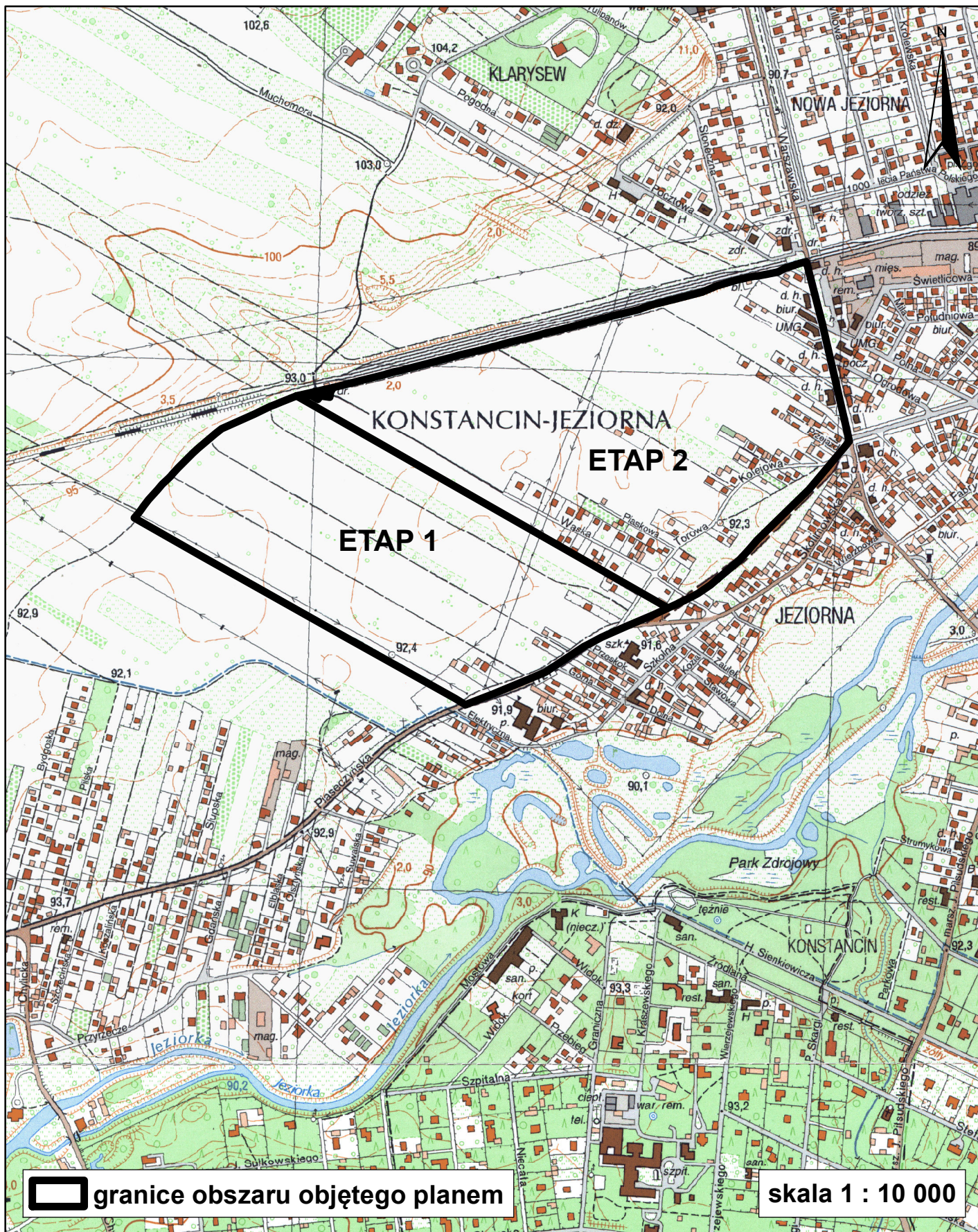
§ 2. Wykonanie uchwały powierza Burmistrzowi Gminy Konstancin-Jeziorna.

§ 3. Uchwała wchodzi w życie z dniem podjęcia.

Przewodnicząca Rady
Miejskiej

Agata Wilczek

Załącznik do uchwały Nr 239/VIII/17/2020
Rady Miejskiej Konstancin-Jeziorna
z dnia 27 maja 2020 r.



UZASADNIENIE

do uchwały Nr 239/VIII/17/2020 Rady Miejskiej Konstancin-Jeziorna z dnia 27 maja 2020 r. w sprawie zmiany uchwały Nr 312/VII/20/2016 Rady Miejskiej Konstancin-Jeziorna z dnia 1 czerwca 2016 r. w sprawie przystąpienia do sporządzenia miejscowego planu zagospodarowania przestrzennego centrum miasta Konstancin-Jeziorna - rejon ul. Kolejowej.

W dniu 1 czerwca 2016 r. Rada Miejska Konstancin-Jeziorna podjęła uchwałę Nr 312/VII/20/2016 w sprawie przystąpienia do sporządzenia miejscowego planu zagospodarowania przestrzennego centrum miasta Konstancin-Jeziorna - rejon ul. Kolejowej.

W związku z przedłużającą się procedurą planistyczną, oraz koniecznością prowadzenia postępowań w sprawie ustalenia warunków zabudowy na obszarze objętym projektem planu, co wiąże się z dużym prawdopodobieństwem wystąpienia kolizji pomiędzy ustalonymi warunkami zabudowy a przyjętymi w projekcie planu rozwiązaniami, szczególnie w zakresie obsługi komunikacyjnej terenu, zasadne jest podjęcie uchwały dopuszczającej etapowanie uchwalenia miejscowego planu zagospodarowania przestrzennego centrum miasta Konstancin-Jewziorna - rejon ul. Kolejowej.

Etapowanie uchwalenia miejscowego planu zagospodarowania przestrzennego centrum miasta Konstancin-Jeziorna - rejon ul. Kolejowej nie wywiera negatywnego wpływu na spójność rozwiązań urbanistycznych dla tego terenu, a etapy były i będą rozpatrywane w ścisłym powiązaniu ze sobą pod względem przestrzennym, krajobrazowym i komunikacyjnym. Poszczególne etapy uchwalania planu nie naruszają granic obszaru wytyczonych uchwałą Nr 312/VII/20/2016 w sprawie przystąpienia do sporządzenia miejscowego planu zagospodarowania przestrzennego centrum miasta Konstancin-Jeziorna - rejon ul. Kolejowej. Ponadto, etapowanie uchwalenia planu nie wiąże się z naruszeniem właściwości organów w postępowaniu planistycznym jak również nie naruszy interesów prawnych adresatów tych aktów prawa miejscowego.