



DZIENNIK URZĘDOWY

WOJEWÓDZTWA MAZOWIECKIEGO

Warszawa, dnia 24 maja 2013 r.

Poz. 5696

Elektronicznie podpisany przez:
Anna Gogółowicz
Data: 2013-05-24 10 10 22

OBWIESZCZENIE Nr 1/VI/2013 **RADY MIEJSKIEJ KONSTANCIN-JEZIORNA**

z dnia 11 kwietnia 2013 r.

w sprawie ogłoszenia tekstu jednolitego uchwały Nr 244/V/17/2008 Rady Miejskiej Konstancin-Jeziorna z dnia 8 września 2008r. w sprawie Statutu Uzdrowiska Konstancin-Jeziorna

Na podstawie art. 16 ust. 3 ustawy z dnia 20 lipca 2000r. o ogłaszaniu aktów normatywnych i niektórych innych aktów prawnych (Dz.U. z 2011r. Nr 197, poz. 1172 z późn. zm.) ogłasza się tekst jednolity uchwały Nr 244/V/17/2008 Rady Miejskiej Konstancin-Jeziorna z dnia 8 września 2008r. w sprawie statutu Uzdrowiska Konstancin-Jeziorna (Dz. Urz. Woj. Maz. z 2008r. Nr 209, poz. 8243), z uwzględnieniem zmian wprowadzonych uchwałą Nr 229/VI/22/2012 Rady Miejskiej Konstancin-Jeziorna z dnia 26 kwietnia 2012r. w sprawie zmiany uchwały Nr 244/V/17/2008 Rady Miejskiej Konstancin-Jeziorna z dnia 8 września 2008r. w sprawie statutu Uzdrowiska Konstancin-Jeziorna (Dz. Urz. Woj. Maz. z 2012r. poz. 4589), stanowiącą załącznik do obwieszczenia.

Przewodniczący Rady Miejskiej:
Andrzej Cieślowski

Załącznik
do Obwieszczenia Nr 1/VI/2013
Rady Miejskiej Konstancin-Jeziorna
z dnia 11 kwietnia 2013r.

UCHWAŁA Nr 244/V/17/2008
RADY MIEJSKIEJ KONSTANCIN-JEZIORNA

z dnia 8 września 2008 r.

w sprawie Statutu Uzdrowiska Konstancin-Jeziorna (tekst jednolity)

Na podstawie art. 18 ust. 1 i 2 pkt 15 ustawy z dnia 8 marca 1990r. o samorządzie gminnym (tj.: Dz.U. z 2001r., Nr 142, poz. 1591 z późn. zm.) art. 41 ust. 1 i 2 i 59 ust. 2 ustawy z dnia 28 lipca 2005r. o lecznictwie uzdrowiskowym, uzdrowiskach i obszarach ochrony uzdrowiskowej oraz o gminach uzdrowiskowych (Dz.U. z 2005r., Nr 167, poz. 1399 z późn. zm.) - Rada Miejska Konstancin-Jeziorna uchwala, co następuje:

§ 1. Dla Uzdrowiska Konstancin-Jeziorna ustanawia się niniejszy statut uzdrowiska obowiązujący na obszarze Gminy Konstancin-Jeziorna, w Powiecie Piaseczyńskim, w Województwie Mazowieckim, zwany dalej statutom.

§ 2. Na obszarze Uzdrowiska Konstancin-Jeziorna wydziela się następujące strefy ochronne:

1. strefa „A” ochrony uzdrowiskowej obejmuje teren o powierzchni ok. 333 ha w granicach o następującym przebiegu:
 - ul. Matejki na całej długości (granica między obrębami ewidencyjnymi 03-12 i 03-10 oraz 03-12 i 03-13);
 - ul. Sobieskiego do ul. Od Lasu (granica między obrębami ewidencyjnymi 03-15 i 03-13);
 - ul. Od Lasu (granica między obrębami ewidencyjnymi 03-23 i 03-13, 03-23 i 03-14 oraz 03-23 i 03-22);
 - drogi leśne wyznaczające fragment Chojnowskiego Parku Krajobrazowego na odcinku od ul. Od Lasu do ul. Wrzosowej – przebieg granicy zgodnie z załącznikiem graficznym nr 3 do uchwały;
 - ul. Wrzosowa do ul. Granicznej (granica między obrębami ewidencyjnymi 03-28 i 03-21);
 - ul. Graniczna do ul. Szpitalnej (granica między obrębami ewidencyjnymi 03-19 i 03-21, 03-19 i 03-20, 03-09 i 03-11 oraz 03-09 i 03-10);
 - ul. Szpitalna do ul. Kościelnej (granica między obrębami ewidencyjnymi 03-08 i 03-09);
 - ul. Kościelna do rzeki Jeziorki (granica między obrębami ewidencyjnymi 03-07 i 03-08);
 - rzeka Jeziorka (granica między obrębami ewidencyjnymi 03-09 i 01-29) na odcinku od ulicy Kościelnej do linii stanowiącej przedłużenie północno – wschodniej granicy działki o nr ew. 118 z obrębem ewidencyjnym 01-29;
 - od rzeki Jeziorki do wschodniego narożnika działki o nr ew. 118 z obrębem ewidencyjnym 01-29 przez działkę nr o ew. 119 z obr. ew. 01-29;
 - północno-wschodnia granica działek o nr ew. 113 i 118 z obrębem ewidencyjnym 01-29 i dalej w linii prostej przez działkę o nr ew.119 z obrębem ewidencyjnym 01-29 do południowo – zachodniego narożnika działki o nr ew. 89 z obrębem ewidencyjnym 01-29;
 - północno-zachodnia i dalej północno- wschodnia granica działki o nr ew. 119 z obrębem ewidencyjnym 01-29 do południowego narożnika działki o nr ew. 79 z obrębem ewidencyjnym 01-22;
 - południowo – wschodnia granica działek o nr ew. 79 i 80 z obrębem ewidencyjnym 01-22 i dalej północno - wschodnia granica działki o nr ew. 80 z obrębem ewidencyjnym 01-22 do ulicy Elektrycznej;
 - południowa granica działki o nr ew. 67 z obrębem ewidencyjnym 01-22 stanowiącej ulicę Elektryczną do południowo-zachodniego narożnika działki o nr ew. 68 z obrębem ewidencyjnym 01-22;

- północna granica działki o nr ew. 83/1 z obrębu ewidencyjnego 01-22 do granicy z działką o nr ew. 82 z obrębu ewidencyjnego 01-25;
 - zachodnia granica działki o nr ew. 82 z obrębu ewidencyjnego 01-25 do ulicy Warszawskiej;
 - ul. Warszawska (granica między obrębami ewidencyjnymi 01-24 i 01-25 oraz 03-12 i 02-02) do północno-wschodniego narożnika działki o nr ew. 1 z obrębu ewidencyjnego 03-12;
 - wschodnia granica działki o nr ew. 31 z obrębu ewidencyjnego 03-12 do granicy działki o nr ew. 32 z obrębu ewidencyjnego 03-12;
 - wschodnia granica działki o nr ew. 32 z obrębu ewidencyjnego 03-12 do ul. Matejki.
2. strefa „B” ochrony uzdrowiskowej obejmuje teren o powierzchni ok. 1043 ha usytuowany od granic strefy A do granic o następującym przebiegu:
- ul. Mirkowska na całej długości do ul. Wojska Polskiego (granica między obrębami ewidencyjnymi Bielawa i 01-05, Bielawa i 01-06, Bielawa i 02-02 oraz 02-01 i 02-02);
 - ul. Wojska Polskiego do granicy administracyjnej miasta Konstancin – Jeziorna (granica między obrębami ewidencyjnymi 02-01 i 02-03);
 - zachodnia granica działki nr ew. 5 z obrębu ewidencyjnego Obory (droga prowadząca na południe do wsi Obory) do granicy rezerwatu Łęgi Oborskie;
 - granica rezerwatu Łęgi Oborskie od strony wschodniej (włączając rezerwat do strefy B) do południowego końca drogi do wsi Obory (dz. nr ew. 5 z obrębu ewidencyjnego Obory);
 - od południowego końca drogi do wsi Obory (dz. nr ew. 5 z obrębu ewidencyjnego Obory) linia prostopadła do granicy działki o nr ew. 4/134 z obrębu ewidencyjnego Obory i dalej wzdłuż wschodniej granicy działki o nr 4/134 z obrębu ewidencyjnego Obory do południowo - wschodniego narożnika działki o nr ew. 165 z obrębu ewidencyjnego Obory;
 - wzdłuż zachodniej granicy działek o nr ewidencyjnych 4/190, 4/178, 4/177 i 176 z obrębu ewidencyjnego Obory do granicy z działką o nr ew. 2 z obrębu ewidencyjnego Obory;
 - południowa granica działki o nr ew. 2 z obrębu ewidencyjnego Obory i dalej przez ulicę Literatów do granicy działki o nr ew. 14 z obrębu Obory;
 - południowa granica dz. o nr ew. 14 z obrębu ewidencyjnego Obory do granicy działki o nr ew. 73 z obrębu ewidencyjnego Obory-Łyczyn;
 - wschodnia i dalej południowa granica działki o nr ew. 73 z obrębu ewidencyjnego Obory-Łyczyn do ul. Wilanowskiej;
 - dalej w kierunku południowym zachodnia granica działki nr ew. 8 obręb ewidencyjny 03-23 stanowiącej ul. Wilanowską do granicy działki o nr ew. 92 z obrębu ewidencyjnego Obory-Łyczyn;
 - zachodnia granica działki o nr ew. 92 z obrębu ewidencyjnego Obory-Łyczyn;
 - zachodnia granica działki nr ewid. 88/2 z obrębu ewidencyjnego Obory-Łyczyn do północno – wschodniego narożnika działki o nr ewid. 99 z obrębu ewidencyjnego Obory-Łyczyn;
 - północna granica działek o nr ewid. 99 i 94 z obrębu ewidencyjnego Obory-Łyczyn i dalej granica pomiędzy działkami o nr ew. 65 i 67 z obrębu ewidencyjnego 03-31 do rzeki Małej;
 - oś rzeki Małej do południowo – wschodniego narożnika działki o nr ew. 68 z obrębu ewidencyjnego 03-31;
 - południowa granica działki o nr ew. 68 z obrębu ewidencyjnego 03-31 do granicy administracyjnej miasta Konstancin – Jeziorna;
 - granica administracyjna miasta Konstancin - Jeziorna do ul. Gościniec;
 - ul. Gościniec do ul. Chylickiej (wschodnia granica działki o nr ew. 2 z obrębu ewidencyjnego 03-31 i dalej wschodnia granica działki o nr ew. 11 z obrębu 03-24);
 - ul. Chylicka do ul. Cedrowej (granica między obrębami ewidencyjnymi 03-24 i 03-30, 03-24 i 03-29 oraz 03-24 i 03-27);

- ul. Cedrowa do ul. Deotymy (granica między obrębami 03-17 i 03-24);
 - ul. Deotymy do ul. Długiej (wschodnia granica działki o nr ew. 47 z obrębu ewidencyjnego 03-17, wschodnia granica działki o nr ew. 11 z obrębu ewidencyjnego 03-17, wschodnia granica działki o nr ew. 71 z obrębu ewidencyjnego 03-05);
 - ul. Długa do ul. Słowiczej (południowa granica działki o nr ew. 68 z obrębu ewidencyjnego 03-05);
 - ul. Słowicza do rzeki Jeziorki (wschodnia granica działki o nr ew. 69 z obrębu ewidencyjnego 03-05);
 - rzeka Jeziorka do ul. Chylickiej (południowa granica działek o nr ew. 1/1 i 1/2 z obrębu ewidencyjnego 03-05);
 - ul. Chylicka do ul. Pułaskiego (wschodnia granica działek o nr ew. 2/1 i 2/2 z obrębu ewidencyjnego 01-29);
 - ul. Pułaskiego do ul. Bydgoskiej (granica pomiędzy obrębami ewidencyjnymi 01-21 i 01-28);
 - ul. Bydgoska do ul. Kabackiej (wschodnia gr. działki o nr ew. 2 z obrębu ewidencyjnego 01-21);
 - ul. Kabacka – północna granica działki nr ew. 73 z obrębu ewidencyjnego 01-12 do południowo-zachodniego narożnika działki o nr ew. 31 z obrębu ewidencyjnego 01-12;
 - granica pomiędzy obrębami ewidencyjnymi 01-11 i 01-12;
 - droga - wschodnia granica działki o nr ew. 72 z obrębu ewidencyjnego 01-12 i działki o nr ew. 115 z obrębu ewidencyjnego 01-13 - do bocznic kolejowej;
 - przez bocznicę kolejową (działka o nr ew. 114 z obrębu 01-13 oraz dz. o nr ew. 131/4 z obrębu ewidencyjnego 01-14) w linii prostej do drogi znajdującej się na granicy obrębów 01-09 i 01-08;
 - droga - wschodnia granica działki nr ew. 26 z obrębu ewidencyjnego 01-09 do ul. Saneczkowej;
 - ul. Saneczkowa do ul. Mirkowskiej (południowo-wschodnia granica działki o nr ew. 83 z obrębu 01-02 i południowa granica działki o nr ew. 104/2 z obrębu 01-04).
3. strefa „C” ochrony uzdrowiskowej obejmuje teren o powierzchni ok. 6524 ha usytuowany między strefą „B” a granicami gminy i pokrywa się z nimi na całej długości, zgodnie z załącznikiem graficznym.

§ 3.1. W strefach „A”, „B” i „C” ochrony uzdrowiskowej obowiązują wszystkie zakazy i nakazy przewidziane w przepisach dotyczących lecznictwa uzdrowiskowego, uzdrowisk i obszarów ochrony uzdrowiskowej oraz gmin uzdrowiskowych.

2. W celu ochrony funkcji leczniczej Uzdrowiska Konstancin-Jeziorna ustala się zasady, formy i miejsca sprzedaży pamiątek, wyrobów ludowych, produktów regionalnych lub towarów o podobnym charakterze:

- 1) dla strefy „A”, „B” i „C” ochrony uzdrowiskowej ustala się sprzedaż pamiątek, wyrobów ludowych, produktów regionalnych lub towarów o podobnym charakterze - wyłącznie w budynkach stałych użytkowanych lub przeznaczonych w miejscowych planach zagospodarowania przestrzennego na cele usługowe lub usługowo – mieszkaniowe, w pensjonatach oraz na wyznaczonych przez burmistrza straganach w Parku Zdrojowym;
- 2) dopuszcza się sprzedaż pamiątek, wyrobów ludowych, produktów regionalnych lub towarów o podobnym charakterze w obiektach tymczasowych wyłącznie w przypadku organizacji imprez masowych znajdujących się w harmonogramie imprez gminnych, w miejscach wyznaczonych na ten cel przez burmistrza gminy;
- 3) dla strefy „A” ochrony uzdrowiskowej ustala się zakaz prowadzenia handlu obwoźnego i naręcznego.

3. W celu ochrony funkcji leczniczej Uzdrowiska Konstancin-Jeziorna ustala się następujące zasady, formy i miejsca lokalizacji tablic i urządzeń reklamowych – zwanych dalej reklamami:

- 1) zakazuje się umieszczania reklam w granicach obszarów objętych formami ochrony przyrody w rozumieniu przepisów o ochronie przyrody, z uwzględnieniem pkt 4 i 6;
- 2) zakazuje się umieszczania reklam wolnostojących w strefach „A” i „B” ochrony uzdrowiskowej;
- 3) zakazuje się umieszczania reklam, z uwzględnieniem pkt 6:
 - a) w liniach rozgraniczających dróg, w tym na obiektach wyposażenia dróg;

- b) na dachach, balustradach i poręczach budynków, ogrodzeniach nieruchomości, drzewach, obiektach infrastruktury technicznej;
- 4) dopuszcza się umieszczenie reklam na elewacjach budynków przy jednoczesnym spełnieniu następujących warunków:
- a) łączna powierzchnia reklam na jeden budynek nie przekracza:
 - dla strefy „A” ochrony uzdrowskiej - 2m²;
 - dla strefy „B” ochrony uzdrowskiej - 3m²,
 - dla strefy „C” ochrony uzdrowskiej - 6m²
 - b) reklama dotyczy wyłącznie działalności prowadzonej na terenie nieruchomości, na której reklamę umieszczono;
 - c) reklama nie może utrudniać użytkowania obiektów i korzystania z nieruchomości, w tym także z nieruchomości sąsiednich;
 - d) reklama ma wszelkie zgody i opinie przewidziane przepisami odrębnymi;
 - e) reklama musi być utrzymywana w odpowiednim stanie technicznym zapewniającym estetykę urządzenia oraz bezpieczeństwo użytkowników nieruchomości i budynku;
- 5) dla strefy „C” ochrony uzdrowskiej, poza obszarami objętymi formami ochrony przyrody dopuszcza się reklamy wolnostojące z zachowaniem następujących ograniczeń:
- a) zakazuje się lokalizacji reklam na niezabudowanych nieruchomościach;
 - b) na terenie nieruchomości może być zlokalizowana tylko jedna reklama wolnostojąca;
 - c) na terenie nieruchomości łączna powierzchnia reklam – wolnostojącej i pozostałych - nie może przekroczyć 8 m²;
 - d) reklama spełnia warunki określone w pkt 4 lit. c – e;
- 6) dopuszcza się reklamy związane z obsługą imprez masowych znajdujących się w harmonogramie imprez gminnych przy jednoczesnym spełnieniu następujących warunków:
- a) miejsce umieszczenia reklamy musi być uzgodnione z burmistrzem gminy,
 - b) reklama może być umieszczona na okres nie dłuższy niż 7 dni;
- 7) zasady określone w pkt. 1-6 nie dotyczą przystanków komunikacji publicznej, gminnego systemu informacji przestrzennej oraz informacji z zakresu edukacji przyrodniczo-krajoznawczej.

§ 4.1. W strefie „A” ochrony uzdrowskiej procentowy udział terenów zieleni powinien wynosić nie mniej niż 75% powierzchni strefy.

2. W strefie „B” ochrony uzdrowskiej procentowy udział terenów zieleni powinien wynosić nie mniej niż 55% powierzchni strefy.

3. W strefie „C” ochrony uzdrowskiej procentowy udział terenów biologicznie czynnych powinien wynosić nie mniej niż 45% powierzchni strefy.

§ 5.1. Na obszarze uzdrowiska Konstancin - Jeziorna znajduje się odwiert „Warszawa IG-1”, z którego wydobywana jest woda lecznicza mineralna, swoista, 7,5% chlorkowo - sodowa (solanka), żelazista, jodkowa, hipotermalna.

2. Klimat Konstancina-Jeziorny ma właściwości lecznicze w odniesieniu do chorób narządu ruchu, nadciśnienia tętniczego i naczyń obwodowych, a poprzez zróżnicowane bodźce klimatyczne posiada także walory hartujące układ termoregulacyjny.

§ 6. W Uzdrowisku Konstancin-Jeziorna prowadzone jest leczenie w następujących kierunkach:

- 1) choroby górnych dróg oddechowych;
- 2) choroby kardiologiczne i nadciśnienie;
- 3) choroby układu nerwowego.

§ 7. Integralną część statutu stanowią następujące załączniki tekstowe:

- 1) wykaz zakładów i urzędzeń lecznictwa uzdrowiskowego na obszarze Uzdrowiska Konstancin-Jeziorna - załącznik nr 1 do uchwały.

§ 8. Integralną część statutu stanowią następujące załączniki graficzne:

- 1) mapa strefy „A” ochrony uzdrowiskowej, w skali 1:5000 - załącznik nr 2 do uchwały,
- 2) mapa strefy „B” ochrony uzdrowiskowej oraz obszaru górniczego „Konstancin”, w skali 1:10 000 - załącznik nr 3 do uchwały;
- 3) mapa strefy „C” ochrony uzdrowiskowej oraz obszaru górniczego „Konstancin”, w skali 1:25 000 - załącznik nr 4 do uchwały.

§ 9. Traci moc tymczasowy statut uzdrowiska wprowadzony uchwałą nr 522/IV/32/2006 Rady Miejskiej Konstancin-Jeziorna z dnia 3 kwietnia 2006r. w sprawie tymczasowego statutu uzdrowiska Konstancin-Jeziorna, opublikowany w Dzienniku Urzędowym Województwa Mazowieckiego z dnia 27 września 2006r. Nr 196, poz. 7461.

§ 10. Wykonanie uchwały powierza się Burmistrzowi Gminy Konstancin-Jeziorna.

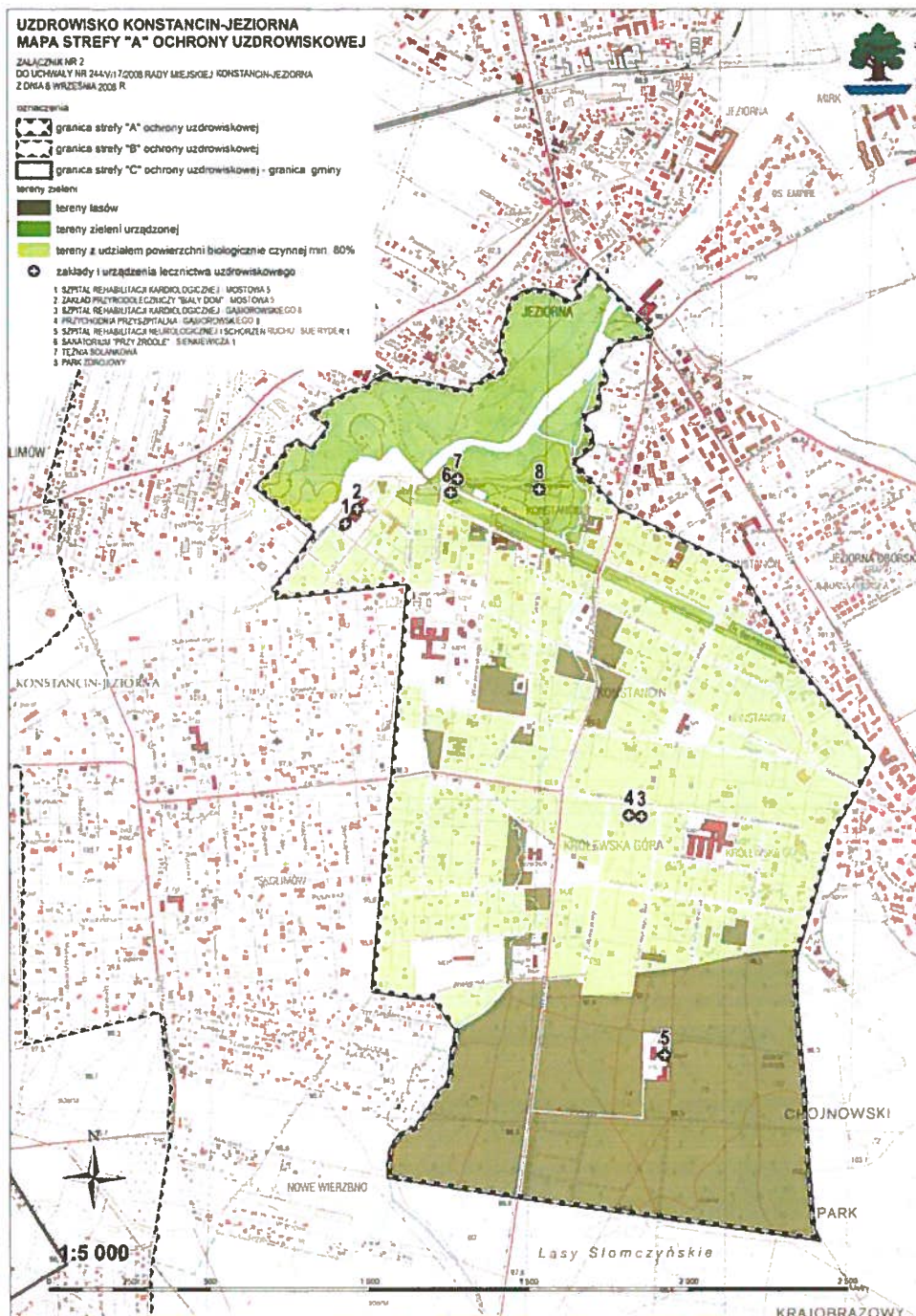
§ 11. Niniejszy statut wchodzi w życie po upływie 14 dni od dnia ogłoszenia w Dzienniku Urzędowym Województwa Mazowieckiego.

Załącznik Nr 1
do uchwały Nr 244/V/17/2008
Rady Miejskiej Konstancin-Jeziorna
z dnia 8 września 2008r.

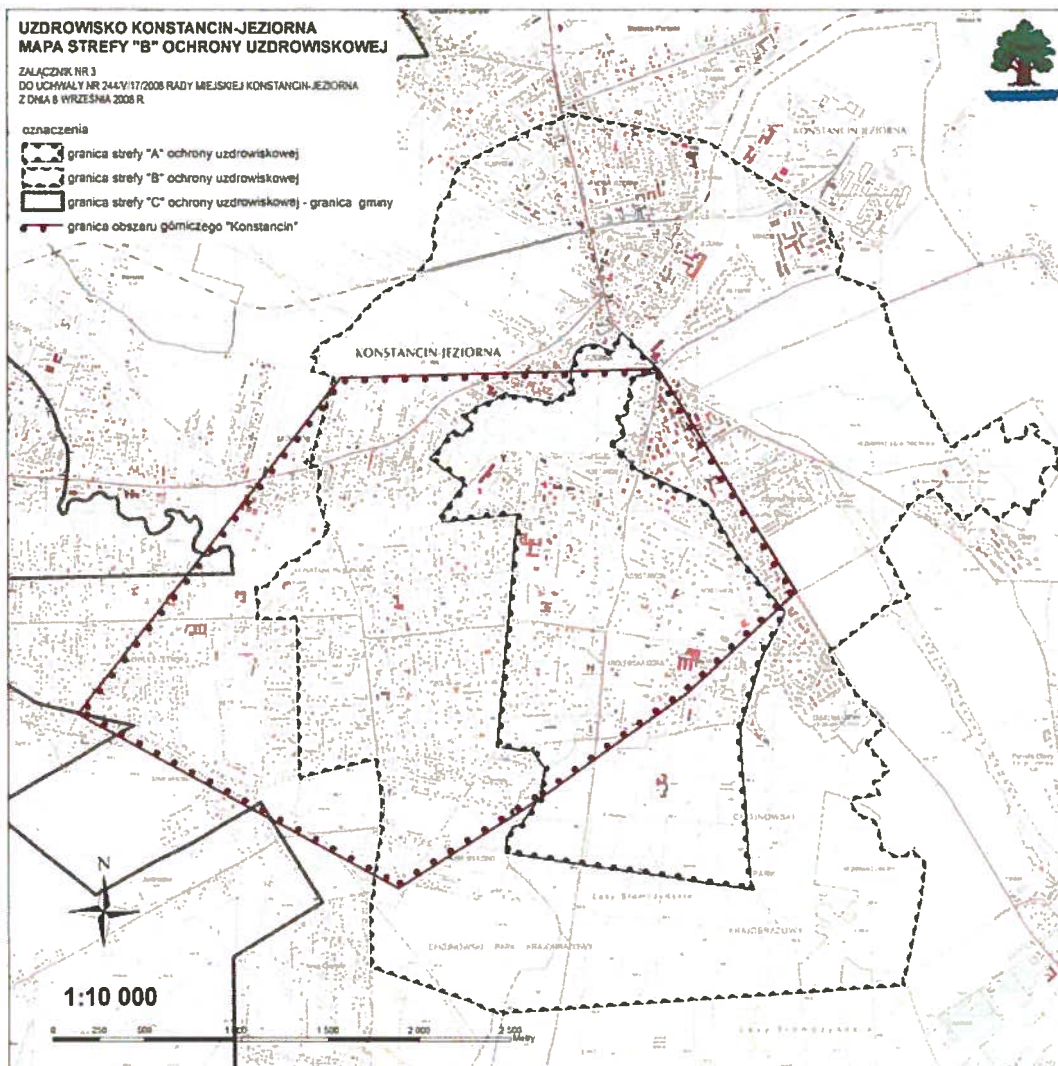
Wykaz Zakładów i Urzędzeń Lecznictwa Uzdrawiskowego
na obszarze Uzdrawiska Konstancin-Jeziorna

Lp.	Nazwa jednostki organizacyjnej	Adres i telefon	Zakres działalności	Uwagi
1.	2.	3.	4	5.
Zakłady lecznictwa uzdrawiskowego				
1.	Szpital Rehabilitacji Kardiologicznej	05-510 Konstancin-Jeziorna ul. Gąsiorowskiego 8 tel. 756-42-47, 756-32-86	wczesna rehabilitacja kardiologiczna, zalecana po przebytych zawałach mięśnia sercowego, ostrych zespołach wieńcowych, pacjentów kardiochirurgicznych oraz chorych przewlekłe z powodu zaburzeń krążenia.	
2.	Przychodnia Przychodnia	05-510 Konstancin-Jeziorna ul. Gąsiorowskiego 8 tel. 756-42-47, 756-32-86	wczesna rehabilitacja kardiologiczna, zalecana po przebytych zawałach mięśnia sercowego, ostrych zespołach wieńcowych.	
3.	Szpital Rehabilitacji Kardiologicznej „Biały Dom”	05-510 Konstancin-Jeziorna ul. Mostowa 5 tel. 756-32-63	późna rehabilitacja kardiologiczna rehabilitacja kardiologiczna, zalecana po przebytych zawałach mięśnia sercowego, pacjentów kardiochirurgicznych oraz chorych przewlekłe z powodu zaburzeń krążenia	
4.	Szpital Rehabilitacji Neurologicznej i Schorzeń Ruchu	05-510 Konstancin-Jeziorna ul. Sue Ryder 1 tel. 756-40-41,756-40-42	rehabilitacja ruchowa i psychologiczna po udarach i urazach mózgu.	
5.	Sanatorium „Przy Źródle”	05-510 Konstancin-Jeziorna ul. Sienkiewicza 1 tel. 756-40-10	rehabilitacja schorzeń narządu ruchu, górnych i dolnych dróg oddechowych	
6.	Zakład Przyrodolecznicy „Biały Dom”	05-510 Konstancin-Jeziorna ul. Mostowa 5 tel. 756-40-26	zabiegi z zakresu kinezyterapii (leczenie ruchem) i fizykoterapii	
Urządzenia lecznictwa uzdrawiskowego				
7.	Tężnia Solankowa wraz z odwiertem solanki	05-510 Konstancin-Jeziorna ul. Sienkiewicza 1	inhalacje solankowe, zbiorowe pobyty tężniowe	
8.	Park Zdrojowy	05-510 Konstancin-Jeziorna ul. Sienkiewicza		
9.	Basen rehabilitacyjny na terenie Szpitala Rehabilitacji Neurologicznej i Schorzeń Ruchu	05-510 Konstancin-Jeziorna ul. Sue Ryder 1 tel. 756-40-41,756-40-42	Basen do ćwiczeń leczniczych – schorzeń ortopedycznych i neurologicznych	
10.	Ścieżka Zdrowia	Na terenie Chojnowskiego Parku Krajobrazowego	odtworzenie ścieżki zdrowia w trakcie realizacji. Zaprojektowanych zostało 40 urządzeń, które zapewniają możliwość ćwiczeń dla różnych grup mięśniowych, trening równowagi i zwinności oraz ćwiczenia ogólnokondycyjne.	

Załącznik Nr 2 do uchwały Nr 244/V/17/2008 Rady Miejskiej Konstancin-Jeziorna z dnia 8 września 2008r.



**Załącznik Nr 3 do uchwały Nr 244/V/17/2008 Rady Miejskiej Konstancin-Jeziorna
z dnia 8 września 2008r.**



**Załącznik Nr 4 do uchwały Nr 244/V/17/2008 Rady Miejskiej Konstancin-Jeziorna
z dnia 8 września 2008r.**

